

【表紙】

【提出書類】	有価証券報告書
【根拠条文】	金融商品取引法第24条第1項
【提出先】	近畿財務局長
【提出日】	平成28年1月29日
【事業年度】	第30期（自平成26年11月1日至平成27年10月31日）
【会社名】	株式会社神戸物産
【英訳名】	KOBE BUSSAN CO.,LTD.
【代表者の役職氏名】	代表取締役社長 沼田 博和
【本店の所在の場所】	兵庫県加古郡稲美町中一色883番地
【電話番号】	(079)496-6610
【事務連絡者氏名】	経営企画部門 部門長 坂本 匡浩
【最寄りの連絡場所】	兵庫県加古郡稲美町中一色876-1
【電話番号】	(079)496-6610
【事務連絡者氏名】	経営企画部門 部門長 坂本 匡浩
【縦覧に供する場所】	株式会社東京証券取引所 (東京都中央区日本橋兜町2番1号)

第一部【企業情報】

第1【企業の概況】

1【主要な経営指標等の推移】

(1) 連結経営指標等

回次		第26期	第27期	第28期	第29期	第30期
決算年月		平成23年10月	平成24年10月	平成25年10月	平成26年10月	平成27年10月
売上高	(百万円)	150,682	157,412	179,499	214,028	228,590
経常利益	(百万円)	3,581	4,709	4,012	6,424	8,568
当期純利益	(百万円)	1,754	2,123	2,929	2,601	4,112
包括利益	(百万円)	1,654	2,094	3,601	3,387	5,032
純資産額	(百万円)	13,891	15,644	20,768	22,935	20,568
総資産額	(百万円)	48,473	66,187	90,973	108,157	134,042
1株当たり純資産額	(円)	443.47	499.09	595.99	679.61	571.64
1株当たり当期純利益金額	(円)	55.90	67.80	95.47	92.51	152.33
潜在株式調整後1株当たり 当期純利益金額	(円)	-	-	95.42	91.70	148.61
自己資本比率	(%)	28.7	23.6	18.4	17.7	11.1
自己資本利益率	(%)	13.3	14.4	18.1	14.5	24.1
株価収益率	(倍)	9.6	7.7	5.8	12.8	30.8
営業活動によるキャッ シュ・フロー	(百万円)	2,147	3,274	430	8,656	6,896
投資活動によるキャッ シュ・フロー	(百万円)	4,921	6,147	13,412	7,284	9,974
財務活動によるキャッ シュ・フロー	(百万円)	4,478	13,988	8,316	10,977	18,381
現金及び現金同等物の期末 残高	(百万円)	22,363	33,829	29,819	42,907	59,317
従業員数 (外、平均臨時雇用者数)	(人)	855 (384)	922 (417)	1,960 (2,645)	1,898 (3,276)	2,039 (3,286)

(注) 1. 売上高には、消費税等は含まれておりません。

2. 第26期の潜在株式調整後1株当たり当期純利益金額については、潜在株式が存在しないため記載しておりません。また、第27期の潜在株式調整後1株当たり当期純利益金額については、希薄化効果を有している潜在株式がないため記載しておりません。
3. 第28期において、株式会社クックイノベーション、株式会社ジー・コミュニケーション、株式会社ジー・テイスト他4社を連結子会社としたため、売上高、総資産額、従業員数等が増加しております。
4. 第29期より金額の表示単位を千円単位から百万円単位へ変更しております。なお、比較を容易にするため、第28期以前についても百万円単位に組替え表示しております。
5. 平成27年2月1日及び平成27年11月1日付で1株につき2株の割合で株式分割を行いました。第26期の期首に当該株式分割が行われたと仮定し、1株当たり純資産額、1株当たり当期純利益金額及び潜在株式調整後1株当たり当期純利益金額を算定しております。

(2) 提出会社の経営指標等

回次		第26期	第27期	第28期	第29期	第30期
決算年月		平成23年10月	平成24年10月	平成25年10月	平成26年10月	平成27年10月
売上高	(百万円)	151,482	160,072	167,078	185,683	200,593
経常利益	(百万円)	3,600	4,409	3,783	5,434	6,798
当期純利益	(百万円)	1,963	2,383	2,708	3,445	4,065
資本金	(百万円)	64	64	64	64	64
発行済株式総数	(株)	8,800,000	8,800,000	8,800,000	8,800,000	17,100,000
純資産額	(百万円)	14,064	16,106	16,341	19,394	14,633
総資産額	(百万円)	48,355	66,169	79,532	96,687	117,670
1株当たり純資産額	(円)	449.02	513.86	580.78	687.29	551.77
1株当たり配当額 (うち1株当たり中間配当額)	(円)	45 (-)	60 (-)	70 (-)	80 (-)	80 (-)
1株当たり当期純利益金額	(円)	62.57	76.09	88.29	122.54	150.57
潜在株式調整後1株当たり当 期純利益金額	(円)	-	-	88.24	122.27	147.12
自己資本比率	(%)	29.1	24.3	20.5	20.0	12.3
自己資本利益率	(%)	14.7	15.8	16.7	19.3	24.1
株価収益率	(倍)	8.6	6.9	6.3	9.7	31.1
配当性向	(%)	18.0	19.7	19.8	16.3	53.1
従業員数 (外、平均臨時雇用者数)	(人)	205 (41)	274 (41)	269 (86)	267 (49)	283 (77)

(注) 1. 売上高には、消費税等は含まれておりません。

- 第26期の潜在株式調整後1株当たり当期純利益金額については、潜在株式が存在しないため記載しておりません。また、第27期の潜在株式調整後1株当たり当期純利益金額については、希薄化効果を有している潜在株式がないため記載しておりません。
- 第26期の1株当たり配当額には特別配当5円、第27期、第28期及び第29期の1株当たり配当額には特別配当10円を含んでおります。
- 第29期より金額の表示単位を千円単位から百万円単位へ変更しております。なお、比較を容易にするため、第28期以前についても百万円単位に組替え表示しております。
- 平成27年2月1日及び平成27年11月1日付で1株につき2株の割合で株式分割を行いました。第26期の期首に当該株式分割が行われたと仮定し、1株当たり純資産額、1株当たり当期純利益金額及び潜在株式調整後1株当たり当期純利益金額を算定しております。

2【沿革】

年月	事項
昭和56年4月	兵庫県加古川市神野町石守において、創業者沼田昭二が屋号をフレッシュ石守として食品スーパーを開業する。
昭和60年11月	有限会社フレッシュ石守を兵庫県加古川市に設立。
昭和61年10月	フレッシュ石守伊川谷店を神戸市西区において開業。
昭和63年6月	フレッシュ石守稲美店を兵庫県加古郡稲美町において開業。
平成3年4月	株式会社フレッシュ石守に組織変更。
平成4年7月	中国の自社工場として大連福来休食品有限公司を中国遼寧省に設立。
平成12年3月	業務スーパー本部としてフランチャイズ(以下「FC」)体制をスタートさせ、「業務スーパー」のFC契約の1号店を兵庫県三木市に開店。
平成13年10月	株式会社フレッシュ石守が旧株式会社神戸物産を吸収合併。同時に株式会社神戸物産に社名変更。
平成13年12月	地方でのFC業務の強化のため、地方エリアFC体制をスタートさせ、「業務スーパー」のエリアFC契約の1号店を新潟県燕市に開店。
平成14年6月	東日本でFC業務の強化のため、横浜営業所FC関東本部を設置。 「業務スーパー」のFC契約の関東における1号店を神奈川県海老名市に開店。
平成15年9月	新業態店舗(家庭調理及び食卓代行業)のFC体制を確立するため、神戸クック事業部門を設置。(平成22年4月同部門廃止)
平成16年1月	東南アジアにおける生産拠点の開拓のため、神戸物産(香港)有限公司を中国香港行政区に設立。
平成16年2月	中国の自社第2工場として神戸物産(安丘)食品有限公司を中国山東省に設立。
平成16年8月	大連福来休食品有限公司の当社所有全株式を神戸物産(香港)有限公司に譲渡。
平成16年11月	直営店として「神戸クック」デリ1号店を兵庫県加古郡稲美町に開店。
平成18年4月	FC契約での「神戸クックワールドピュッフェ」1号店を兵庫県加古川市に開店。
平成18年6月	大阪証券取引所市場第二部に株式を上場。
平成18年7月	酒類卸売業である有限会社パスポート倶楽部(現 有限会社神戸物産フーズ)の出資持分を100%取得し、子会社とする。
平成18年10月	KOBE BUSSAN EGYPT Limited Partnershipをエジプトに設立。
平成19年10月	関西物流センターを神戸市灘区に開設。
平成20年3月	鶏卵食品工場である有限会社ウエボス(現 株式会社オースターエッグ)の出資持分を100%取得し、子会社とする。 冷凍食肉等加工工場である株式会社ターメルトフーズの株式を100%取得し、子会社とする。
平成20年4月	株式会社ベストリンケージを100%出資で設立し、子会社とする。
平成20年10月	農業生産法人である株式会社神戸物産エコグリーン北海道を設立。
平成20年11月	株式会社ソイキューブを100%出資で設立し、子会社とする。
平成21年2月	株式会社マズゼンを100%出資で設立し、子会社とする。
平成21年3月	秦食品株式会社を100%出資で設立し、子会社とする。
平成21年5月	株式会社肉の太公・宮城製粉株式会社を100%出資で設立し、子会社とする。
平成21年10月	株式会社麦パン工房を100%出資で設立し、子会社とする。 FC契約での「Green's K」1号店を東京都江東区亀戸に開店。
平成23年3月	株式会社エコグリーン埼玉を100%出資で設立し、子会社とする。
平成23年8月	FC契約での「Green's K 鉄板ピュッフェ」1号店を和歌山県和歌山市に開店。
平成23年10月	株式会社川口工業を100%出資で設立し、子会社とする。
平成23年10月	株式会社神戸機械製作所を100%出資で設立し、子会社とする。

年月	事項
平成23年11月	株式会社グリーンポーターを100%出資で設立し、子会社とする。
平成24年2月	珈琲まめ工房株式会社を100%出資で設立し、子会社とする。
平成24年11月	新規事業として、太陽光発電事業(メガソーラー)を開始する。
平成24年12月	ほくと食品株式会社の株式を全株取得し、100%子会社とする。
平成24年12月	大阪証券取引所市場第一部に指定。
平成25年1月	豊田乳業株式会社を100%出資で設立し、子会社とする。
平成25年4月	神戸クックFC事業部門を新設。
平成25年4月	株式会社クックイノベンチャー、株式会社ジー・コミュニケーション、株式会社ジー・テイスト、株式会社ジー・ネットワークス、株式会社さかい他5社を連結子会社とする。
平成25年5月	株式会社富士麵業を100%出資で設立し、子会社とする。
平成25年5月	関原酒造株式会社の株式を全株取得し、100%子会社とする。
平成25年7月	大阪証券取引所現物市場と東京証券取引所現物市場の統合に伴い東京証券取引所市場第一部に上場。
平成25年8月	連結子会社の株式会社ジー・テイスト、株式会社ジー・ネットワークス及び株式会社さかい3社が経営統合し、存続会社をジー・テイストとする。
平成25年11月	KOBEBUSSAN MYANMAR CO.,LTD.をミャンマーに100%出資で設立し、子会社とする。
平成26年2月	株式会社九重町おこしエネルギーを100%出資で設立し、子会社とする。
平成26年4月	直営店として「ガレオン」1号店を神戸市中央区に開店。
平成26年4月	菊川株式会社の株式を全株取得し、100%子会社とする。
平成26年10月	直営店として「SHABU SHABU KOBE」1号店をアメリカ・ニューヨーク州マンハッタンに開店。
平成26年10月	FC契約での「ピュッフェ&しゃぶしゃぶ神戸」1号店を和歌山県和歌山市に開店。
平成27年1月	株式会社ジー・アカデミーを株式会社ジー・テイストから会社分割により設立。
平成27年1月	株式会社朝びき若鶏を100%出資で設立し、子会社とする。 株式会社朝びき若鶏が株式会社但馬・高崎営業所より養鶏事業を譲受ける。
平成27年2月	2月1日付で1株につき2株の割合で株式分割を実施。
平成27年8月	10月末の株主様を対象に、自社グループ商品の株主優待制度導入。
平成27年11月	11月1日付で1株につき2株の割合で株式分割を実施。

3【事業の内容】

当社グループは、当社、連結子会社39社、非連結子会社12社で構成されております。

主な事業内容は、業務スーパー事業として業務用食材等の製造、卸売、及び小売業を営み、業務スーパー店舗をF C方式で展開しており、農業プロジェクト(事業)は、国内外で確保した農地の圃場整備を行い、農作物の栽培、収穫に向け取り組んでおります。また、神戸クック事業は、中食・外食市場の開拓を企画して「神戸クックワールドピュッフェ」、「Green's K」、「Green's K 鉄板ピュッフェ」をF C展開しております。

(1)業務スーパー事業

当事業は、「業務スーパー」のF C本部として商品の企画、開発及び調達等を行っております。また、食材供給拠点として、国内外の連結子会社で食品の生産も行っております。

「業務スーパー」は業務用ユーザーをターゲットとしてスタートした食品スーパーであります。お客様が求める容量、サイズの食材を中心に品揃えし、E . D . L . P (エブリデイロープライス)による価格政策により展開しております。

取扱商品は、ナショナルブランド(以下、NBという)商品とプライベートブランド(以下、PBという)商品に区別されますが、NB商品はいわゆるメーカー品であり、生産者が他の流通業者にも販売している商品であります。

PB商品は当社グループの生産工場での製品及び当社の協力工場であるメーカーに依頼し、当社のブランドネームを冠した商品であります。両商品共に、業務用ユーザーを想定した販売戦略を行うため、完成品の商品ではなく、焼く、煮る、蒸す、炒める、揚げるといった最終の調理工程を必要とする商品(半加工品)が主体となっております。このことは、一般ユーザーにとっても、単に出来合いの商品を食卓に並べるのではなく、業務用ユーザー同様、いくらかの調理工程を経ることにより手作り感や出来立て感を実感頂けるものとなっております。

当社のF C契約形態には、直轄エリア(1)内に出店頂く際に締結する業務スーパーF C契約(契約企業数85社、店舗数409店舗:平成27年10月31日現在)と、地方エリア内(2)において業務スーパーのチェーン化を許諾する業務スーパーエリアライセンス契約(契約企業数15社、店舗302店舗:平成27年10月31日現在)があります。

なお、F C店舗とは別に、兵庫県内において直営店舗2店舗を運営しております。

- 1 直轄エリア：関西(兵庫県(淡路島を除く)、大阪府、京都府、滋賀県、奈良県、和歌山県)
関東(東京都、神奈川県、埼玉県、千葉県)
その他(北海道)

- 2 地方エリア：上記直轄エリア以外の地域

(2)神戸クック事業

当事業は、業務スーパーで構築された原材料から商品に至るまでのローコスト体制を最大限に活かし、中食、外食の分野に進出することを目的とし、以下の5業態を展開しております。

「神戸クックワールドピュッフェ」

イトイン形式(物販部分と客席部分を併用する店舗形態)のF C店舗15店舗を運営しております。

「Green's K」

デリスタイルマーケットをテーマに掲げ、デリと物販が融合した日本初の新業態の直営店舗2店舗、F C店舗8店舗を運営しております。

「Green's K 鉄板ピュッフェ」

「ピュッフェ」と「セルフクック」の楽しさを融合させたF C店舗5店舗を運営しております。

「ピュッフェ&しゃぶしゃぶ神戸」

「ピュッフェ」と「しゃぶしゃぶ」を融合させたF C店舗1店舗を運営しております。

「SHABU SHABU KOBE」

海外での外食事業の直営店舗1店舗をニューヨークで運営しております。

(3)クックイノベンチャー事業

クックイノベンチャー事業においては、従来より進めております外食事業の推進を図るとともに、企業結合による取引関係の一体化を推進し、経営資源の集中と効率化による競争力の強化・売上の拡大と収益率の向上に努めてまいりました。

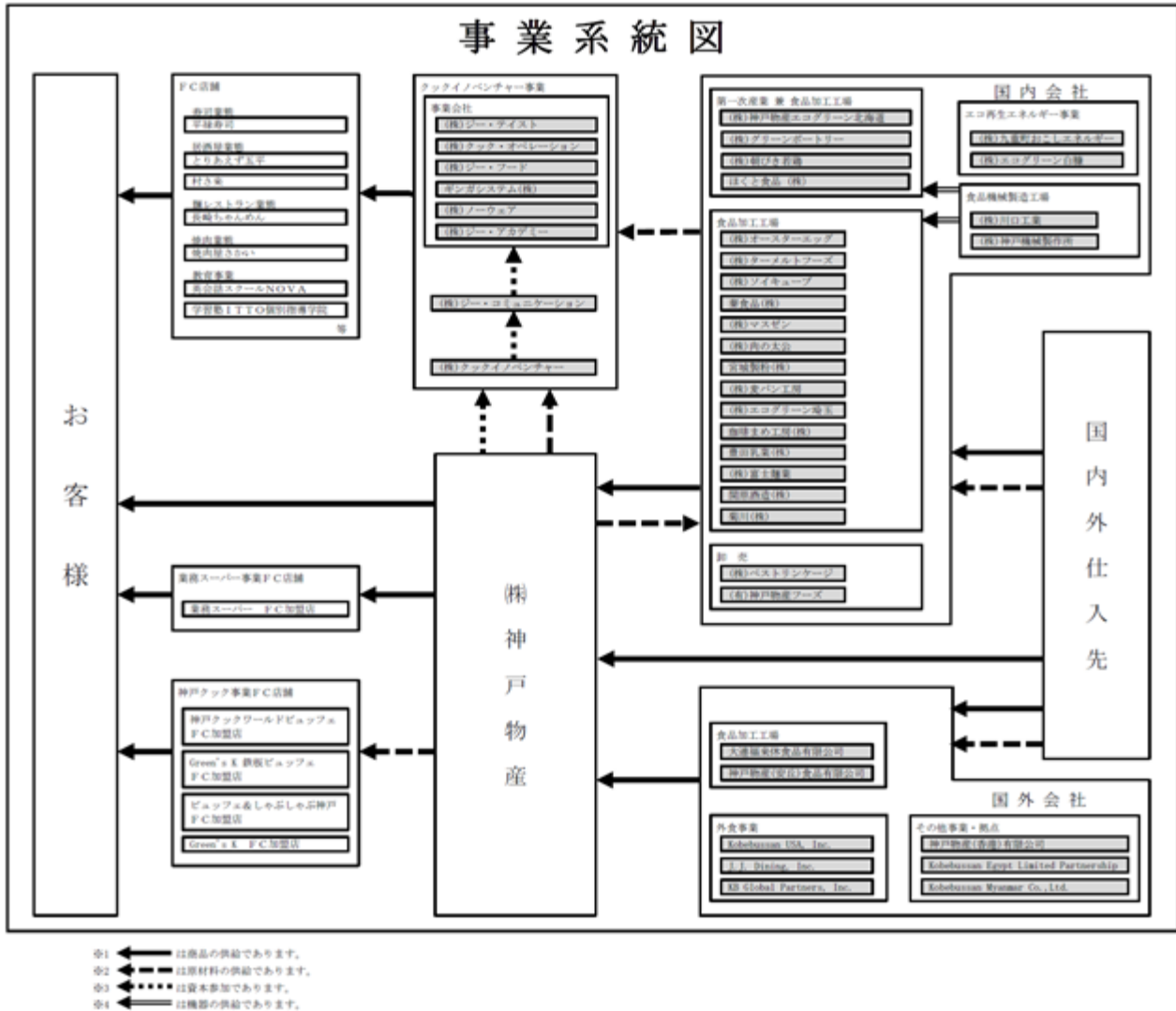
当事業は、「平禄寿司」などの寿司事業や「とりあえず吾平」や「村さ来」等の居酒屋事業をはじめとした外食事業、英会話スクールNOVAや学習塾ITTO個別指導学院をはじめとした教育校舎の運営等の教育事業を運営しております。

(4) エコ再生エネルギー事業

平成24年11月から開始したメガソーラー発電は、平成27年10月末現在、北海道で4か所、兵庫県で4か所、福岡県で5か所の計13か所で約15.6MWの発電をしております。今後も、より安全でクリーンな再生可能エネルギーの普及拡大に向けて、各地でメガソーラー発電を中心に新エネルギーの発電事業を推進してまいります。

[事業系統図]

事業系統図によって示すと、次のとおりであります。



4【関係会社の状況】

名称	住所	資本金又は出資金 (百万円)	主要な事業の内容	議決権の 所有割合 (%)	関係内容
(連結子会社) 神戸物産(香港)有限公司 (注)4	中国香港行政区	250	業務スーパー事業	100.0	運転資金の貸付。 東南アジア等での当社商品開発拠点。 役員の兼任あり。
大連福来休食品有限公司 (注)2、4	中国遼寧省	441	業務スーパー事業	100.0 (100.0)	「業務スーパー」での販売商品 (P B商品)の製造。
神戸物産(安丘)食品有限公司 (注)4	中国山東省	337	業務スーパー事業	100.0	「業務スーパー」での販売商品 (P B商品)の製造。
有限会社神戸物産フーズ	横浜市神奈川区	3	業務スーパー事業	100.0	「業務スーパー」での販売商品及び酒 類等の輸入卸。 運転資金の貸付。 信用状開設にあたり当社が保証を行っ ております。
株式会社オースターエッグ	兵庫県姫路市	3	業務スーパー事業	100.0	「業務スーパー」での販売商品 (P B商品)の製造。 運転資金の貸付。 役員の兼任あり。
株式会社ターメルトフーズ (注)4	山口県防府市	28	業務スーパー事業	100.0	「業務スーパー」での販売商品 (P B商品)の製造。 運転資金の貸付。 役員の兼任あり。
株式会社ベストリンケージ (注)4	兵庫県加古郡稲美町	10	業務スーパー事業	100.0	「業務スーパー」での販売商品 (P B及びNB商品)の卸。 仕入債務について当社が連帯保証を 行っております。 役員の兼任あり。
株式会社神戸物産 エコグリーン北海道 (注)3、5	北海道勇払郡むかわ 町	3	業務スーパー事業	49.6 [42.1]	当社向けの農作物の生産、加工等。 設備資金及び運転資金の貸付。 仕入債務について当社が連帯保証を 行っております。 当社従業員の役員の兼任あり。
株式会社ソイキューブ (注)4	兵庫県姫路市	10	業務スーパー事業	100.0	「業務スーパー」での販売商品 (P B商品)の製造。 設備資金及び運転資金の貸付。 役員の兼任あり。
秦食品株式会社	滋賀県蒲生郡竜王町	6	業務スーパー事業	100.0	「業務スーパー」での販売商品 (P B商品)の製造。 設備資金及び運転資金の貸付。 役員の兼任あり。
株式会社マスゼン (注)4	栃木県宇都宮市	9	業務スーパー事業	100.0	「業務スーパー」での販売商品 (P B商品)の製造。 設備資金及び運転資金の貸付。 役員の兼任あり。
株式会社肉の太公 (注)4	東京都江戸川区	9	業務スーパー事業	100.0	「業務スーパー」での販売商品 (P B商品)の製造。 設備資金及び運転資金の貸付。 役員の兼任あり。

名称	住所	資本金又は出資金 (百万円)	主要な事業の内容	議決権の 所有割合 (%)	関係内容
株式会社麦パン工房	岐阜県岐阜市	6	業務スーパー事業	100.0	「業務スーパー」での販売商品 (P B 商品)の製造。 設備資金及び運転資金の貸付。 役員の兼任あり。
宮城製粉株式会社 (注) 4	宮城県角田市	9	業務スーパー事業	100.0	「業務スーパー」での販売商品 (P B 商品)の製造。 設備資金及び運転資金の貸付。 役員の兼任あり。
KOBE BUSSAN EGYPT Limited Partnership (注) 4	エジプト ケナ州	2,173	業務スーパー事業	100.0	エジプトにおける農産物の生産、 加工、輸出。 当社従業員の役員の兼任あり。
株式会社エコグリーン埼玉	埼玉県比企郡吉見町	6	業務スーパー事業	100.0	「業務スーパー」での販売商品 (P B 商品)の製造。 設備資金及び運転資金の貸付。 当社従業員の役員の兼任あり。
株式会社川口工業 (注) 4	千葉県習志野市	9	業務スーパー事業	100.0	厨房機器の製造販売。 設備資金及び運転資金の貸付。 役員の兼任あり。
株式会社神戸機械製作所 (注) 4	大阪市淀川区	9	業務スーパー事業	100.0	厨房機器の製造販売。 設備資金及び運転資金の貸付。 役員の兼任あり。
株式会社グリーンポトリー (注) 6	岡山県苫田郡鏡野町	6	業務スーパー事業	100.0	「業務スーパー」での販売商品 (P B 商品)の製造。 設備資金及び運転資金の貸付。 役員の兼任あり。
珈琲まめ工房株式会社 (注) 4	兵庫県姫路市	9	業務スーパー事業	100.0	「業務スーパー」での販売商品 (P B 商品)の製造。 設備資金及び運転資金の貸付。 役員の兼任あり。
ほくと食品株式会社 (注) 4	宮城県石巻市	9	業務スーパー事業	100.0	「業務スーパー」での販売商品 (P B 商品)の製造。 設備資金及び運転資金の貸付。 役員の兼任あり。
豊田乳業株式会社 (注) 4	愛知県豊田市	9	業務スーパー事業	100.0	「業務スーパー」での販売商品 (P B 商品)の製造。 設備資金及び運転資金の貸付。 役員の兼任あり。
株式会社富士籾業 (注) 4	兵庫県姫路市	9	業務スーパー事業	100.0	「業務スーパー」での販売商品 (P B 商品)の製造。 設備資金及び運転資金の貸付。 役員の兼任あり。
関原酒造株式会社 (注) 4	新潟県長岡市	99	業務スーパー事業	100.0	「業務スーパー」での販売商品 (P B 商品)の製造。 設備資金及び運転資金の貸付。 役員の兼任あり。
菊川株式会社 (注) 4	岐阜県各務原市	9	業務スーパー事業	100.0	「業務スーパー」での販売商品 (P B 商品)の製造。 設備資金及び運転資金の貸付。 当社従業員の役員の兼任あり。

名称	住所	資本金又は出資金 (百万円)	主要な事業の内容	議決権の 所有割合 (%)	関係内容
株式会社朝びき若鶏	群馬県高崎市	6	業務スーパー事業	100.0	「業務スーパー」での販売商品 (P B 商品)の製造。 設備資金及び運転資金の貸付。 当社従業員の役員の兼任あり。
株式会社エコグリーン白糖	北海道白糖郡白糖町	6	エコ再生 エネルギー事業	100.0	設備資金及び運転資金の貸付。 当社従業員の役員の兼任あり。
株式会社クックイノベンチャー (注) 7、8	兵庫県加古郡稲美町	5	クックイノベン チャー事業	45.5 26.6	運転資金の貸付。 当社従業員の役員の兼任あり。
株式会社ジー・コミュニケー ション (注) 2、4	名古屋市北区	10	クックイノベン チャー事業	100.0 (100.0)	-
株式会社ジー・テイスト (注) 2、4、9	名古屋市北区	100	クックイノベン チャー事業	63.5 (46.7)	社債の引受。
株式会社クック・オペレーショ ン (注) 2、4、10	名古屋市北区	50	クックイノベン チャー事業	100.0 (100.0)	-
株式会社ジー・フード (注) 2、4	名古屋市北区	50	クックイノベン チャー事業	100.0 (100.0)	-
ギンガシステム株式会社 (注) 2、4	東京都中央区	10	クックイノベン チャー事業	100.0 (100.0)	-
株式会社ノーウェア (注) 2、4	名古屋市北区	10	クックイノベン チャー事業	100.0 (100.0)	-
株式会社ジー・アカデミー (注) 2、4	名古屋市北区	10	クックイノベン チャー事業	100.0 (100.0)	-
KOBE BUSSAN USA, INC. (注) 2、4	アメリカ ニューヨーク州	464	神戸クック事業	100.0 (100.0)	運転資金の貸付。 役員の兼任あり。
J. J. DINING, INC. (注) 2	アメリカ ニューヨーク州	-	神戸クック事業	100.0 (100.0)	役員の兼任あり。
KB GLOBAL PARTNERS, INC. (注) 4	アメリカ ニューヨーク州	1,605	神戸クック事業	100.0	運転資金の貸付。
Kobebussan Myanmar Co., Ltd.	ミャンマー ヤンゴン地方域	5	業務スーパー事業	100.0	役員の兼任あり。

- (注) 1. 主要な事業の内容欄には、セグメントの名称を記載しております。
2. 議決権の所有割合の()内は、間接所有割合で内数であります。
3. 議決権の所有割合の[]は、緊密な者等の所有割合で外数であります。
4. 特定子会社に該当しております。
5. 債務超過会社であり、債務超過額は1,807百万円であります。
6. 債務超過会社であり、債務超過額は830百万円であります。
7. 議決権の所有割合は50%以下ですが、実質的に支配しているため、子会社としたものであります。
8. 議決権の所有割合の()内は優先株式の所有割合で内数であります。
9. 有価証券報告書提出会社であります。
10. 株式会社クック・オペレーションについては、売上高(連結会社相互間の内部売上高を除く。)の連結売上高に占める割合が10%を超えております。

主要な損益情報等	(1) 売上高	23,744百万円
	(2) 経常利益	451百万円
	(3) 当期純利益	497百万円
	(4) 純資産額	438百万円
	(5) 総資産額	57百万円

5【従業員の状況】

(1) 連結会社の状況

平成27年10月31日現在

セグメントの名称	従業員数(人)	
業務スーパー事業	946	(618)
神戸クック事業	12	(15)
クックイノベーション事業	894	(2,644)
エコ再生エネルギー事業	8	(0)
報告セグメント計	1,860	(3,277)
全社(共通)	179	(9)
合計	2,039	(3,286)

(注) 1. 従業員数は就業人員(当社グループからグループ外への出向者を除き、グループ外から当社グループへの出向者を含む)であり、臨時雇用者数(パートタイマー、契約社員を含む)は、年間の平均人員を()外数で記載しております。

2. 全社(共通)として記載されている従業員数は、管理部門に所属しているものであります。
3. 従業員数には、使用人兼務役員を含めております。

(2) 提出会社の状況

平成27年10月31日現在

従業員数(人)	平均年齢(歳)	平均勤続年数(年)	平均年間給与(円)
283(77)	38.1	5.9	4,699,275

セグメントの名称	従業員数(人)	
業務スーパー事業	84	(53)
神戸クック事業	12	(15)
クックイノベーション事業	0	(0)
エコ再生エネルギー事業	8	(0)
報告セグメント計	104	(68)
全社(共通)	179	(9)
合計	283	(77)

(注) 1. 従業員数は就業人員(当社から社外への出向者を除く)であり、臨時雇用者数(パートタイマー、契約社員を含む)は、年間の平均人員を()外数で記載しております。

2. 平均年間給与は、賞与及び基準外賃金を含んでおります。
3. 全社(共通)として記載されている従業員数は、管理部門に所属しているものであります。
4. 従業員数には、使用人兼務役員を含めております。

(3) 労働組合の状況

労働組合は結成されておりませんが、労使関係は円満に推移しております。

第2【事業の状況】

1【業績等の概要】

(1)業績

当連結会計年度における当社グループを取り巻く環境につきましては、円安の進行に伴う原材料や商品の仕入価格の高騰、消費者の低価格・節約志向により、厳しい経営環境が続いております。

このような状況の中、当社グループは「六次産業『真』の製販一体」というグループ目標のもと、積極的なM & Aを実行し、神戸物産グループ全体の競争力を強化してまいりました。また、消費増税後のお客様のニーズを素早く捉えた施策を実施し、高品質で魅力のある商品をベストプライスでご提供してまいりました。

この結果、当連結会計年度の売上高は2,285億90百万円(前年同期比6.8%増)、営業利益は68億1百万円(同31.3%増)、経常利益は85億68百万円(同33.4%増)、当期純利益41億12百万円(同58.1%増)となり事業部門別の営業の概況は次のとおりであります。

業務スーパー事業

業務スーパー事業における店舗につきましては、44店舗の出店、16店舗の退店の結果、純増28店舗で総店舗数は713店舗となりました。

新規出店の内訳といたしましては、直轄エリア26店舗、地方エリア18店舗であります。出店に関しましては関東エリアへの出店を中心に新規出店を進めると同時に、営業年数が長くなり老朽化してきた店舗の移転等を積極的にFCオーナーに勧めております。

また、既存店舗の活性化、顧客ニーズに対応したPB商品の開発、及び自社輸入商品の増強等、多角的な販売施策を講じ、リピーター及び新規顧客の獲得に努めてまいりました。

この結果、業務スーパー事業における当連結会計年度の売上高は1,921億8百万円(前年同期比8.2%増)となりました。

神戸クック事業

神戸クック事業につきましては、日本最大級の大型バイキングチェーンである「神戸クックワールドビュッフェ」の総店舗数は平成27年8月6日に兵庫県神戸市に「ワールドビュッフェハーランド店」、平成27年10月26日に新潟県新潟市に「ワールドビュッフェ新潟西店」をオープンしたことにより全国で15店舗、日常の食卓の代行をコンセプトとし中食と食品物販の融合店である「Green's K」の総店舗数は全国で10店舗、「ビュッフェ」と「セルフクック」を融合させた「Green's K 鉄板ビュッフェ」の総店舗数は全国で5店舗、「ビュッフェ」と「しゃぶしゃぶ」を融合させた「ビュッフェ&しゃぶしゃぶ神戸」は全国で1店舗となりました。

また、海外での外食事業となります「SHABU SHABU KOBE」はニューヨークで1店舗となりました。

神戸クック事業は、顧客ニーズにスピーディーに対応した商品開発やサービス強化に努めてまいりましたが、退店数が出店数を上回り総店舗数が減少いたしました。

この結果、神戸クック事業における売上高は13億28百万円(同0.7%減)となりました。

クックイノベンチャー事業

クックイノベンチャー事業においては、消費者の居酒屋離れが指摘される中、外食事業において多様な業態を保有している強みを生かし、業態ごとに様々な工夫を凝らしたお客様に飽きのこない店舗づくりや業務効率の改善を実施し、競争力の強化・売上の拡大と収益率の向上に努めてまいりました。

この結果、クックイノベンチャー事業における売上高は344億21百万円(同0.4%減)となりました。

エコ再生エネルギー事業

平成24年11月から開始したメガソーラー発電は、平成27年10月末現在、北海道で4か所、兵庫県で4か所、福岡県で5か所の計13か所で約15.6MWの発電を開始しております。今後も、より安全でクリーンな再生可能エネルギーの普及拡大に向けて、各地でメガソーラー発電を中心に新エネルギーの発電事業を推進してまいります。

この結果、エコ再生エネルギー事業における売上高は7億31百万円(同32.0%増)となりました。

(2) キャッシュ・フロー

当連結会計年度のキャッシュ・フローにつきましては、営業活動によるキャッシュ・フロー68億96百万円の収入に対し、投資活動によるキャッシュ・フロー99億74百万円の支出、財務活動によるキャッシュ・フロー183億81百万円の収入により当連結会計年度末の現金及び現金同等物の残高は593億17百万円となり、期首残高より164億10百万円増加となりました。

当連結会計年度における各キャッシュ・フローの状況とそれらの要因は次のとおりであります。

(営業活動によるキャッシュ・フロー)

当連結会計年度における営業活動による資金の増加は68億96百万円となり前連結会計年度に比べ17億60百万円の収入の減少となりました。これは主に法人税等の支払額の増加によるものであります。

(投資活動によるキャッシュ・フロー)

当連結会計年度における投資活動による資金の減少は99億74百万円となり前連結会計年度に比べ26億89百万円の支出の増加となりました。これは主に定期預金の払戻による収入の増加や投資有価証券の売却による収入の増加があった一方で、有形固定資産の取得による支出の増加や投資有価証券の取得による支出の増加が大きかったためであります。

(財務活動によるキャッシュ・フロー)

当連結会計年度における財務活動による資金の増加は183億81百万円となり前連結会計年度に比べ74億4百万円の収入の増加となりました。これは主に自己株式の取得による支出の減少があった一方で、長期借入れによる収入の増加や、社債の発行による収入の増加が大きかったためであります。

2【生産、受注及び販売の状況】

(1) 生産実績

当連結会計年度の生産実績をセグメントごとに示すと、次のとおりであります。

セグメントの名称	当連結会計年度 (自 平成26年11月1日 至 平成27年10月31日)	
	金額(百万円)	前年同期比(%)
業務スーパー事業	19,231	117.1
神戸クック事業	-	-
クックイノベーション事業	-	-
エコ再生エネルギー事業	463	122.9
合計	19,695	117.2

(注) 1. 金額は(株)神戸物産、大連福来休食品有限公司、神戸物産(安丘)食品有限公司、KOBÉ BUSSAN EGYPT Limited Partnership、Kobebussan Myanmar Co.,Ltd.、(株)オースターエッグ、(株)ターメルトフーズ、秦食品(株)、(株)マズゼン、(株)ソイキューブ、(株)肉の太公、(株)麦パン工房、宮城製粉(株)、(株)神戸物産エコグリーン北海道、(株)エコグリーン埼玉、(株)川口工業、(株)神戸機械製作所、(株)グリーンポトリー、珈琲まめ工房(株)、ほくと食品(株)、豊田乳業(株)、関原酒造(株)、(株)富士麵業、菊川(株)、(株)朝びき若鶏及び(株)エコグリーン白糠における製造原価によっております。

2. 上記の金額には、消費税等は含まれておりません。

(2) 受注状況

当社グループは市場動向の予測に基づく見込生産を行っており、受注生産は行っておりません。

(3) 商品仕入実績

当連結会計年度の商品仕入実績をセグメントごとに示すと、次のとおりであります。

セグメントの名称	当連結会計年度 (自 平成26年11月1日 至 平成27年10月31日)	
	金額(百万円)	前年同期比(%)
業務スーパーFC事業	159,395	108.6
業務スーパー直営小売事業	2,241	104.7
業務スーパー事業	161,636	108.5
神戸クック事業	1,151	83.4
クックイノベーション事業	14,500	111.8
エコ再生エネルギー事業	-	-
合計	177,287	108.6

(注) 1. 当連結会計年度における輸入実績は、28,999百万円であり、前年同期比124.2%であります。

2. 上記の金額には、消費税等は含まれておりません。

(4) 販売実績

当連結会計年度の販売実績をセグメントごとに示すと、次のとおりであります。

セグメントの名称	当連結会計年度 (自 平成26年11月1日 至 平成27年10月31日)	
	金額(百万円)	前年同期比(%)
業務スーパーFC事業	189,317	108.2
業務スーパー直営小売事業	2,791	106.3
業務スーパー事業	192,108	108.2
神戸クック事業	1,328	99.3
クックイノベーション事業	34,421	99.6
エコ再生エネルギー事業	731	132.0
合計	228,590	106.8

(注) 1. 最近2連結会計年度の主な相手先別の販売実績及び当期販売実績の総販売実績に対する割合は、次のとおりであります。

相手先	前連結会計年度 (自 平成25年11月1日 至 平成26年10月31日)		当連結会計年度 (自 平成26年11月1日 至 平成27年10月31日)	
	金額(百万円)	割合(%)	金額(百万円)	割合(%)
(株)G-7スーパーマート	37,380	17.5	40,111	17.5

2. セグメント間取引については、相殺消去しております。

3. 上記の金額には、消費税等は含まれておりません。

当連結会計年度における地域別F C店舗数は次のとおりであります。

業務スーパー		店舗数
直轄 エリア	関西(216)	滋賀県(13) 京都府(32) 大阪府(78) 兵庫県(61) 奈良県(17) 和歌山県(15)
	関東(180)	埼玉県(34) 千葉県(31) 東京都(63) 神奈川県(52)
	その他(13)	北海道(13)
地方エリア(302)		青森県(13) 岩手県(10) 宮城県(8) 山形県(10) 福島県(13) 茨城県(13) 秋田県(2) 栃木県(12) 群馬県(10) 新潟県(17) 富山県(3) 石川県(8) 福井県(6) 山梨県(7) 長野県(11) 岐阜県(2) 静岡県(34) 愛知県(22) 三重県(8) 鳥取県(5) 島根県(2) 岡山県(15) 広島県(26) 山口県(7) 徳島県(3) 香川県(10) 愛媛県(9) 高知県(3) 福岡県(3) 鹿児島県(2) 沖縄県(8)
直営店(2)		兵庫県(2)
合計		713店舗

神戸クック ワールドビュッフェ		店舗数
直轄エリア(6)		兵庫県(6)
地方エリア(9)		新潟県(4) 福島県(1) 広島県(2) 岡山県(2)
合計		15店舗

Green's K		店舗数
直轄 エリア	関西(6)	兵庫県(1) 和歌山県(4) 京都府(1)
	関東(1)	神奈川県(1)
地方エリア(1)		愛知県(1)
直営店(2)		兵庫県(2)
合計		10店舗

Green's K 鉄板ビュッフェ		店舗数
関西(4)		兵庫県(2) 大阪府(1) 三重県(1)
関東(1)		千葉県(1)
合計		5店舗

ビュッフェ& しゃぶしゃぶ神戸		店舗数
直轄 エリア	関西(1)	和歌山県(1)
合計		1店舗

SHABU SHABU KOBE		店舗数
直営店(1)		ニューヨーク(1)
合計		1店舗

3【対処すべき課題】

食の安全性が揺らいでいる昨今の状況下において、当社グループは総合食品会社として品質の管理にはより一層の責任を持って取り組んでまいります。

当社グループでは、品質保証部門及び研究開発部門を中心としたグループ会社間との製販一体の連携をより強固なものとし、商品開発体制、衛生管理体制の充実、十分な品質管理の強化及び取扱商品の自主検査の徹底を図ってまいりました。今後、独自の厳しい品質保持システムをより一層強化するとともに、トレーサビリティの構築に全力を挙げ、メーカーとして「安全・安心」の面でも、消費者の皆様に十分に信頼してご利用いただけるよう努めてまいります。また、これから世界が直面する「食糧難」、日本が抱える「少子高齢化」等の問題に正面から向き合い、一人でも多くのお客様の健康と笑顔の源となるべく、新たな商品の開発に全力を注いでまいります。

また、食品業界におきましては、消費者の低価格志向は引き続き強く、円安による輸入品価格や原材料価格の上昇など、企業の経営環境は厳しい状況が続くと予測されます。

そのような状況のなかでも、当社グループは「六次産業『真』の製販一体」というグループ目標の下、積極的にM&Aを実行し、他社にはない消費者ニーズを捉えた、神戸物産グループオリジナルの商品開発・製造に注力し、ムダ、ロス、非効率を徹底的に排除したローコストオペレーションの実践により、企業価値の向上に努めてまいります。

加えて、平成25年8月より発電を開始している、メガソーラー発電事業を中心としたエコ再生エネルギー事業を押し進めることで、安全・安心なエネルギーの安定供給による電力不足の解消・地球温暖化問題をはじめとする環境問題に真摯に取り組んでまいります。

4【事業等のリスク】

当社グループに影響を及ぼす可能性のあるリスクには以下のようなものがあります。

なお、将来に関する記載は、有価証券報告書提出日(平成28年1月29日)現在において当社グループが判断したものであります。

(1)法的な規制等について

当社グループは、わが国においては食品安全基本法、食品衛生法、農林物資の規格化及び品質表示の適正化に関する法律(ＪＡＳ法)、容器包装に係る分別収集及び再商品化の促進等に関する法律、関税法、製造物責任法(ＰＬ法)、中小小売商業振興法等の法的規制の適用を受けております。また、海外においても各国の法的規制の適用を受け遵守しております。当社グループとしては、法的手続きによる権利の保全にも万全を期しております。しかし、今後当社グループに関する法的な制度変更等が発生した場合、当社グループの業績に影響を及ぼす可能性があります。

(2)食材の安全性について

当社グループは、業務スーパー事業においては現在4,000アイテム前後の食材を扱っており、神戸クック事業においては日々変化する消費者ニーズを捉えるため5業態を展開しております。最近の食品流通市場においては食材の基本的な安全性が問われる事件が多く発生しております。当社グループといたしましては、品質管理、検品検査について自社品質管理室での検査や第三者機関による農薬検査など十分な管理体制を整えているものと認識しておりますが、今後予期せぬ事態が発生した場合、当社グループの業績に影響を及ぼす可能性があります。

(3)当社グループの事業を取り巻く外部環境について

当社グループはカテゴリーキラー(特定の商品分野のみを豊富に品揃えし、低価格で提供する小売店)としての特徴を有する店舗展開を進めており、業務用ユーザーを主要ターゲットとしているため、景気動向、消費者に係る税制の変更、気象状況などの影響は受けるものの、一般的な小売業店舗との比較において、その影響度は少ないものと認識しております。しかしながら、今後当社グループと同様に、カテゴリーキラーとしての特徴を有する企業が増加することにより、それらと競合関係が激しくなった場合、当社グループの業績に影響を及ぼす可能性があります。

(4)為替変動の影響について

当社グループは、中国・エジプトでの生産供給体制をとっておりますが、従前どおり商品を輸入する際は主に米ドルにて決済しております。当社グループでは、為替ヘッジ等によるリスクヘッジを適時行っておりますが、急激な為替変動が起こった場合、当社グループの業績に影響を及ぼす可能性があります。

(5)不測の事態による仕入価格の変動等のリスクについて

BSE(牛海綿状脳症)問題や鳥インフルエンザの発生、食品偽装問題における風評被害、テロ・暴動・紛争などの政治的混乱あるいは食品添加物の使用禁止などにより、日本国での輸入規制措置が講じられた場合、当社グループの仕入商品の一部について、急な代替品確保が困難になる可能性があります。また、急激な為替変動等の影響により、仕入商品の品薄状態が発生した場合、商品仕入価格が大幅に変動する可能性があります。価格優位性のある輸入製品は、容易に国内品に代えられない事が多く、結果として店舗での販売価格の上昇や欠品となる恐れがあり、このような状況が発生した場合、当社グループの業績に影響を及ぼす可能性があります。

(6)物流拠点が集中していることについて

当社グループの物流拠点は、輸入品が荷受される神戸港と横浜港の2箇所、自社配送センターも神戸港に隣接した場所にあり、それぞれ関西、関東での直轄エリアへの物流拠点として、現在、充分にその機能を果たしております。しかし、当該港湾が地震等の自然災害により崩壊等の被害にあった場合、近隣の港湾で緊急避難的に荷受することになりますが、陸送や別の倉庫の手配などのコスト増が発生し、当社グループの業績に影響を及ぼす可能性があります。

(7) F C戦略に関するリスクについて

F C戦略が停滞する背景としては、既存店売上の伸び悩みによる出店意欲の後退が考えられます。売上に関する要因としては、取扱商品の商品力(価格・品質・利便性など)の低下、新規商品の導入の遅れなどが考えられ、当社での商品開発力並びに各協力工場への指導力の成果が問われることとなります。

また、F C店舗は全て当社の認可により出店され、当社ではF C店舗間の競争が発生しないよう出店地域の調整を行っておりますが、今後のF C店舗の出店状況によっては、将来的に出店候補地が制限される可能性があります。

さらに、F C契約先には、現在、複数の店舗を出店している企業もあり、万一これらの企業が経営方針を変更するなどの理由により、「業務スーパー」事業を縮小するなどの状況になった場合、当社グループの業績に影響を及ぼす可能性があります。

(8) S V(スーパーバイザー)等の人材の確保について

S Vの主たる業務として、加盟店における店舗オペレーションの指導並びに援助があります。また、新規出店店舗の立ち上げ業務及び各F C店舗への巡回等を行っております。S V 1人あたりの最適な担当店舗数は15~20店舗と考えており、これ以上担当店舗が増加した場合、適切な巡回ペースを維持できなくなる可能性があります。

このため、店舗の増加と共にS V等の人員を増員する必要があり、その人員を確保できない場合、F C店舗の管理が不十分となるなどの要因から、結果としてF C店舗の売上を低下させてしまうことになり、当社グループの業績に影響を及ぼす可能性があります。

(9) 業務スーパーのブランドイメージが損なわれる恐れについて

業務マニュアル及びF Cの指導等の徹底により、店舗のオペレーションには万全を期しております。しかしながら、当社グループの加盟店の中には当社を通じた仕入品以外の商品(青果・鮮魚・酒類等)を販売しているF C店舗があり、これらの商品の瑕疵を原因とした問題等が発生した場合、当社グループの業績に影響を及ぼす可能性があります。

(10) P B商品への依存度について

当社グループでは、売上総利益に占めるP B商品の割合が高い水準にあります。このため、今後何らかの要因により、P B商品の売上が減少した場合、当社グループの業績に影響を及ぼす可能性があります。

(11) 当社グループの事業インフラである情報システムについて

ソフトウェアの新規導入にあたりましては、厳重に再レビューを行っており、システムの導入前に欠陥を発見できる可能性が高いと考えております。また、導入後に欠陥が発生した場合には、欠陥部分に関連した数値に差異が発生する可能性があります。また、整合性チェック等を行っており、欠陥そのものが継続することはありません。

ハードウェアに関しましては、物理的ダメージによる機能停止、故障によるデータの欠落が考えられます。物理的ダメージについてのインフラに関しましては、外部委託による24時間体制の監視を行っており、機能停止時には即座に担当者に連絡が入りますが、災害等によるものであれば、復旧までの間、機能停止することが考えられます。故障によるデータ欠落につきましては、ソフトウェア同様、整合性のチェックを行っておりますので、部品交換までの短期的なものであると考えます。

当社グループでは、ハードウェア(サーバー、UPS(無停電装置)、クライアント含む)ソフトウェア、バックアップ、電源、回線につきまして冗長化を行い、2拠点でのデータ相互管理を行っており、災害時の機能停止のリスクは軽減できるものと考えております。このように情報システムについては十分な体制を構築しているものと認識しておりますが、想定外のシステム上のトラブルが発生した場合、当社グループの業績に影響を及ぼす可能性があります。

(12) 新規事業について

当社グループは、これまでの国内外における「農業プロジェクト」での農作物の栽培に加え、国内食品製造拠点の拡大、「クックイノベーション事業」では外食事業を中心に、経営資源の集中と効率化による競争力の強化・売上の拡大と収益率の向上、「エコ再生エネルギー事業」では全国各地にメガソーラー発電を中心とした新エネルギー事業の設備の設置・稼働・電力販売を目指しております。しかしながら、新規事業が想定通りの成果を得られない場合や何らかの要因により想定外の問題等が発生した場合、当社グループの業績に影響を及ぼす可能性があります。

(13) 有利子負債への依存に関するリスク

当社グループは、平成27年10月期末現在で82,667百万円の有利子負債残高を有しております。また、今後もM & Aやメガソーラー発電事業を中心としたエコ再生エネルギー事業等への投資に際し、借入等にて資金手当てを行うことも予定しており、有利子負債残高は今後の事業拡大にあたってさらに増加する可能性があります。そのため、金融環境の変化等の状況によっては、当社グループが望む条件での資金調達がおこなえず、今後の当社グループの事業計画等に影響を及ぼす可能性があります。

また、当社は、既存の長期借入金については、大半を固定金利で調達しており、将来の金利変動リスクをヘッジする施策を講じております。しかしながら、将来において金利が急速かつ大幅に上昇した場合、また、固定金利借入の借り換え時の金利情勢によっては、資金調達コストの増加により、当社グループの業績に影響を及ぼす可能性があります。

5【経営上の重要な契約等】

当社は各フランチャイジー(加盟店)と下記内容に関する契約を締結しております。

「業務スーパー」の経営に関する契約(直轄エリアでの契約)

契約期間	契約店舗の開店日から5年経過した日とします(但し、以降は1年間の自動更新)。
契約社数	85社(平成27年10月31日現在)
契約店舗数	409店舗(平成27年10月31日現在)
主な契約内容	「業務スーパー」の経営に関する経営ノウハウを各フランチャイジー(加盟店)が使い、当社の指導援助のもとに業務スーパーのFC店を運営するためFC契約を締結するものであります。ロイヤリティは総仕入高の1%相当額とし、保証金は1店舗当たり1,000万円としております。
契約品目	NB商品、PB商品 (冷凍食品、加工食品、菓子及び乳製品等の飲食料品)

「業務スーパー」のエリアライセンス契約書(地方エリアでの契約)

契約期間	本契約は、締結と同時に成立し、契約終了日は契約店舗の開店日から5年経過した日となります(但し、以降は1年間の自動更新)。
契約社数	15社(平成27年10月31日現在)
契約店舗数	302店舗(平成27年10月31日現在)
主な契約内容	業務スーパー・システムを活用し、別に定める地域内で業務スーパーを展開することを許諾すると共に、各フランチャイジー(加盟店)に対して継続的に指導援助を行うことを締結するものであります。ライセンスフィーは商品の仕入高の1%相当額とし、1件当たり保証金は当該エリアの人口×5円としております。
契約品目	NB商品、PB商品 (冷凍食品、加工食品、菓子及び乳製品等の飲食料品)

6【研究開発活動】

該当事項はありません。

7【財政状態、経営成績及びキャッシュ・フローの状況の分析】

文中における将来に関する事項は、有価証券報告書提出日（平成28年1月29日）現在において当社グループが判断したものであります。

(1) 重要な会計方針及び見積り

当社の連結財務諸表は、わが国で一般に公正妥当と認められている会計原則に従って作成されており、当社の経営者は財政状態、経営成績及びキャッシュ・フローの状況に関する以下の分析を行っております。

連結財務諸表の作成に際し、決算日における資産・負債の開示、並びに収益・費用の開示に影響を与える見積りを行わなければなりません。貸倒債権、法人税等、財務活動に関する見積り及び判断に対して、継続して評価を行い、その結果は、資産・負債の簿価及び収益・費用の報告数値についての判断の基礎となります。実際の結果は、見積り特有の不確実性があるため、これらの見積りと異なる場合があります。

(2) 経営成績の分析

概要

当連結会計年度における当社グループを取り巻く環境につきましては、円安の進行に伴う原材料や商品の仕入価格の高騰、消費者の低価格・節約志向により、厳しい経営環境が続いております。

このような状況の中、当社グループは「六次産業『真』の製販一体」というグループ目標のもと、積極的なM&Aを実行し、神戸物産グループ全体の競争力を強化してまいりました。また、消費増税後のお客様のニーズを素早く捉えた施策を実施し、高品質で魅力のある商品をベストプライスでご提供してまいりました。

この結果、当連結会計年度の売上高は2,285億90百万円(前年同期比6.8%増)、営業利益は68億1百万円(同31.3%増)、経常利益は85億68百万円(同33.4%増)、当期純利益41億12百万円(同58.1%増)となりました。

売上高

売上高は、前連結会計年度に比べ6.8%増加し2,285億90百万円となりました。

主な要因は業務スーパーの新規出店が順調に進み、平成26年10月末685店舗から平成27年10月末713店舗と28店舗増加、並びにお客様のニーズを素早く捉えた施策を実施し、1年間で既存店売上高が104.8%と堅調に推移したことが要因であります。

売上原価、売上総利益

売上原価は、前連結会計年度に比べ7.5%増加し、1,954億31百万円となりました。また、売上高に対する売上原価の比率は前連結会計年度に比べ0.5ポイント上昇し、売上総利益率は低下しております。

販売費及び一般管理費

販売費及び一般管理費は、前連結会計年度に比べ2.4%減少し、263億58百万円となりました。

また、売上高に対する販売費及び一般管理費の比率は、前連結会計年度と比べ1.0ポイント減少し11.5%となりました。

営業外収益・営業外費用、経常利益

営業外収益の主なものは為替差益であり、営業外収益全体では前連結会計年度より25.4%増加し、27億29百万円となりました。営業外費用の主なものは支払利息であり、営業外費用全体では前連結会計年度より3.5%増加し、9億62百万円となりました。

これらのことにより、経常利益は前連結会計年度より33.4%増加し、85億68百万円となりました。

税金等調整前当期純利益

税金等調整前当期純利益は、前連結会計年度より33.9%増加し、79億52百万円となりました。

法人税等

税金等調整前当期純利益に対する法人税等は、前連結会計年度より22.1%増加し、33億95百万円となりました。

当期純利益

当期純利益は、前連結会計年度より58.1%増加し、41億12百万円となりました。

(3) 財政状態の分析

資産

当連結会計年度末における資産は、前連結会計年度末と比べ258億84百万円増加し、1,340億42百万円(前年比23.9%増)となりました。

流動資産では、前連結会計年度末と比べ160億35百万円増加し、823億10百万円(同24.2%増)となりました。

その主な要因は、現金及び預金が138億69百万円、受取手形及び売掛金が11億45百万円増加したことによるものがあります。

固定資産では、前連結会計年度末と比べ98億48百万円増加し、517億31百万円(同23.5%増)となりました。

その主な要因は、有形固定資産のうち建物及び構築物が21億84百万円、土地が41億20百万円、建設仮勘定が16億84百万円増加したことによるものであります。

負債

当連結会計年度末の負債は、前連結会計年度末に比べ、282億51百万円増加し1,134億74百万円(同33.2%増)となりました。

流動負債では、前連結会計年度末と比べ59億14百万円増加し298億30百万円(同24.7%増)となりました。

その主な要因は、短期借入金が37億39百万円、買掛金が12億12百万円増加したことによるものであります。

固定負債では、前連結会計年度末と比べ223億37百万円増加し、836億44百万円(同36.4%増)となりました。その主な要因は、長期借入金が204億6百万円増加したことによるものであります。

純資産

当連結会計年度末における純資産額は、前連結会計年度末と比べ23億67百万円減少し、205億68百万円(同10.3%減)となりました。

その主な要因は、利益剰余金が35億40百万円、自己株式が74億86百万円増加したことによるものであります。

この結果、自己資本比率は前連結会計年度末と比べ6.6ポイント低下し11.2%となり、1株当たり純資産額は前連結会計年度の679.61円に対し、571.64円となりました。

(4) 流動性及び資金の源泉

キャッシュ・フロー

営業活動による資金の増加は68億96百万円となり前連結会計年度に比べ17億60百万円の収入の減少となりました。これは主に法人税等の支払額の増加によるものであります。

投資活動による資金の減少は99億74百万円となり前連結会計年度に比べ26億89百万円の支出の増加となりました。これは主に有形固定資産の取得や投資有価証券の取得による支出が増加したためであります。

財務活動による資金の増加は183億81百万円となり前連結会計年度に比べ74億4百万円の収入の増加となりました。これは主に長期借入金による収入が増加したためであります。

これらの活動の結果、現金及び現金同等物の残高は593億17百万円となり、期首残高より164億10百万円増加致しました。

資金需要

当社グループの運転資金需要のうち主なものは、支払いまでのリードタイムにおける資金であり、物流量の増加に伴い、比例して増加するものであります。

財務政策

当社グループは現在、運転資金につきましては、基本的には内部資金により充当しております。

また、当社グループのPB商品の生産基盤を強化するために必要な設備投資資金等を外部調達することを可能としております。

(5) 経営戦略の現状と見通し

今後の経済状況については、欧州や中国をはじめとする新興国経済の不透明感や地政学リスクが高まっている中、日本経済も消費税の更なる増税による景気後退懸念や消費者の低価格志向が継続し、引き続き厳しい経営環境になるものと予想されます。当社グループについては、このような環境下において、より「安全・安心」な商品を徹底したローコストオペレーションの実践により御提供し、食の製販一体体制の確立を進めて参りました。

その結果、他社が苦戦を強いられる中、当社グループは良好な経営成績を残しております。平成28年10月期の基本方針と致しましては、引き続き「六次産業『真』の製販一体」の確立を達成するべく、積極的なM&Aを行い、原材料の調達からオリジナル商品の開発、販売に至るまでを一貫して行えるよう、経営努力を行ってまいります。

また、より安全でクリーンな再生可能エネルギーの普及拡大に向けて、各地でメガソーラー発電を中心に新エネルギーの発電事業を推進してまいります。

第3【設備の状況】

1【設備投資等の概要】

当連結会計年度において全体で117億76百万円の設備投資を実施しました。

業務スーパー事業につきましては、子会社関連設備に31億95百万円、神戸クック事業における在外子会社関連設備等に44億36百万円、エコ再生エネルギー事業関連設備に24億57百万円の設備投資を実施しました。

なお、生産能力に重大な影響を与えるような設備の除却、売却等はありません。

2【主要な設備の状況】

当社グループ（当社及び連結子会社）における主要な設備は、以下のとおりであります。

(1) 提出会社

平成27年10月31日現在

事業所名 (所在地)	セグメント の名称	設備の 内容	帳簿価額（百万円）						従業員数 (人)
			建物及び 構築物	機械装置及 び運搬具	土地 (面積㎡)	リース 資産	その他	合計	
本社 (兵庫県加古郡稲美町)	全社（共通）	本社	126	135	108 (22,170.55)	0	341	711	175 (9)
業務スーパー 関西本部 (兵庫県加古郡稲美町)	業務スーパー 事業	事業所	60	0	- (-)	-	79	140	16 (1)
業務スーパー稲美店 (兵庫県加古郡稲美町)	業務スーパー 事業	営業店舗	56	6	129 (6,611.99)	-	20	212	24 (19)
業務スーパー 伊川谷店 (神戸市西区)	業務スーパー 事業	営業店舗	78	6	275 (3,055.46)	-	3	363	15 (22)
関西物流センター (神戸市灘区)	全社（共通）	物流 センター	766	12	1,064 (13,312.00)	2	4	1,850	4
神戸クック (兵庫県加古川市)	神戸クック 事業	事業所 営業店舗	319	0	83 (6,889.68)	-	43	446	12 (15)
本社管理設備 (北海道勇払郡 むかわ町)	業務スーパー 事業	その他 設備	510	328	79 (1,296,114.57)	-	3	921	-
本社管理設備 (北海道函館市)	業務スーパー 事業	その他 設備	134	4	326 (2,298,763.17)	-	556	1,023	-
本社管理設備 (宮城県石巻市)	業務スーパー 事業	その他 設備	-	-	205 (11,313.07)	-	8	214	-
本社管理設備 (大分県国東市)	その他	その他 設備	-	-	- (-)	-	157	157	-
本社管理設備 (大分県玖珠郡九重町)	エコ再生エネ ルギー事業	その他 設備	-	-	161 (217,708.29)	-	824	986	-
本社管理設備 (岡山県久米郡美咲町)	全社（共通）	その他 設備	18	0	186 (2,135,293.00)	-	10	214	-
メガソーラー発電設備 (兵庫県加古郡稲美町 他)	エコ再生エネ ルギー事業	メガソー ラー発電 設備	54	3,287	1,838 (3,536,945.59) [96,857.22]	-	443	5,623	8

- (注) 1. 土地の欄の [] は賃借面積 (㎡) を表示しております。
2. 従業員数の () は、臨時雇用者数を外書しております。
3. 帳簿価額は提出会社の個別財務諸表の数値を記載しております。
4. 上記のうち連結会社以外へ賃貸している設備内容は、下記の通りであります。

事業所名 (所在地)	セグメントの 名称	設備の 内容	帳簿価額（百万円）		年間賃貸料 (百万円)
			その他	合計	
業務スーパー関西本部 (兵庫県加古郡稲美町)	業務スーパー 事業	発注シ ステム	69	69	80
神戸クック (兵庫県加古川市)	神戸クック 事業	発注シ ステム	37	37	28
本社管理設備 (大分県国東市)	全社（共通）	その他 設備	157	157	9

(2) 国内子会社

会社名	事業所名 (所在地)	セグメントの 名称	設備の 内容	帳簿価額(百万円)						従業員数 (人)
				建物及び 構築物	機械装置及 び運搬具	土地 (面積㎡)	リース資 産	その他	合計	
株式会社 オースターエッグ	(兵庫県姫路市)	業務スーパー 事業	製造 設備	24	38	- (-)	-	0	64	10 (18)
株式会社 ターメルトフーズ	(山口県防府市)	業務スーパー 事業	製造 設備	81	41	30 (2,646.77)	-	0	154	8 (9)
株式会社 神戸物産エコグ リーン北海道	むかわ農場他 (北海道勇払郡 むかわ町他)	業務スーパー 事業	農場 事業所	411	40	1,571 (12,646,445.56) [1,376,025.57]	-	73	2,096	56 (6)
株式会社 ソイキューブ	(兵庫県姫路市)	業務スーパー 事業	製造 設備	45	47	28 (1,187.16)	-	-	121	7 (10)
秦食品株式会社	(滋賀県蒲生郡 竜王町)	業務スーパー 事業	製造 設備	495	833	378 (3,412.69)	-	82	1,790	39 (81)
株式会社マスゼン	(栃木県宇都宮市)	業務スーパー 事業	製造 設備	56	101	98 (5,236.00)	-	0	256	22 (31)
株式会社肉の太公	(東京都江戸川区)	業務スーパー 事業	製造 設備	52	66	- (-)	-	1	121	14 (38)
株式会社 麦パン工房	(岐阜県岐阜市)	業務スーパー 事業	製造 設備	24	21	14 (2,231.98)	-	0	60	21 (18)
宮城製粉株式会社	(宮城県角田市)	業務スーパー 事業	製造 設備	77	177	29 (30,696.36)	-	5	289	31 (35)
株式会社 エコグリーン埼玉	(埼玉県比企郡 吉見町)	業務スーパー 事業	製造 設備	262	136	185 (20,857.97)	-	35	620	10 (15)
株式会社川口工業	(千葉県習志野市)	業務スーパー 事業	製造 設備	0	5	30 (526.22)	-	0	36	4
株式会社 神戸機械製作所	(大阪市淀川区)	業務スーパー 事業	製造 設備	5	27	94 (974.44)	-	0	127	13
株式会社グリーン ポーター	鏡野農場他 (岡山県苫田郡 鏡野町他)	業務スーパー 事業	製造 設備	1,019	690	175 (425,575.68) [147,611.90]	-	40	1,925	87 (92)
珈琲まめ工房 株式会社	(兵庫県姫路市)	業務スーパー 事業	製造 設備	131	39	157 (3,014.83)	-	175	503	3 (2)
ほくと食品 株式会社	(宮城県石巻市)	業務スーパー 事業	製造 設備	558	559	234 (6,499.85)	4	49	1,406	32 (22)
豊田乳業 株式会社	(愛知県豊田市)	業務スーパー 事業	製造 設備	60	199	267 (16,223.00)	2	77	605	16 (6)
株式会社 富士麺業	(兵庫県姫路市)	業務スーパー 事業	製造 設備	136	303	43 (2,606.85)	-	24	507	10 (6)
菊川 株式会社	(岐阜県各務原市)	業務スーパー 事業	製造 設備	207	425	161 (86,393.08)	-	2	796	21 (7)
株式会社 朝びき若鶏	(群馬県高崎市)	業務スーパー 事業	製造 設備	86	59	520 (331,115.34)	-	10	676	46 (64)
株式会社 エコグリーン白糠	(白糠郡 白糠町)	エコ再生エネ ルギー事業	発電 設備	1	-	- (-)	-	676	678	-
株式会社 ジー・コミュニ ケーション	本社他 (名古屋市北区他)	クックイノベ ンチャー事業	事業所 営業 店舗	87	0	226 (1,886.92)	-	21	334	35 (3)
株式会社 ジー・テイスト	店舗他 (名古屋市北区他)	クックイノベ ンチャー事業	事業所 営業 店舗	3,789	29	4,537 (61,438.58)	31	301	8,688	749 (2,280)
株式会社 ジー・フード	本社他 (名古屋市北区他)	クックイノベ ンチャー事業	事業所 営業 店舗	199	0	280 (3,056.56)	-	13	494	80 (832)

(注) 1. (株)オースターエッグ、(株)ターメルトフーズ、(株)神戸物産エコグリーン北海道、(株)ソイキューブ、秦食品(株)、(株)マスゼン、(株)肉の太公、(株)麦パン工房、宮城製粉(株)、(株)エコグリーン白糠、(株)ジー・コミュニケーション、(株)ジー・テイスト、(株)ジー・フードの数値は連結財務諸表作成における平成27年9月30日現在の決算に基づくものであり、(株)エコグリーン埼玉、(株)川口工業、(株)神戸機械製作所、(株)グリーンポーター、珈琲まめ工房(株)、ほくと食品(株)、豊田乳業(株)、(株)富士麺業、菊川(株)、(株)朝びき若鶏の数値は連結財務諸表作成における平成27年10月31日現在の決算に基づくものであります。

2. 従業員数の()は、臨時雇用者数を外書しております。

3. 帳簿価額は各社の個別財務諸表の数値を記載しております。
4. (株)神戸物産エコグリーン北海道の土地の欄の〔 〕は賃借面積(㎡)を表示しており、主に提出会社から賃借しているものです。なお、平成27年9月期における賃借料の総額は2百万円であります。

(3) 在外子会社

会社名	事業所名 (所在地)	セグメント の名称	設備の 内容	帳簿価額(百万円)						従業員数 (人)
				建物及び 構築物	機械装置 及び運搬具	土地 (面積㎡)	リース資産	その他	合計	
大連福来休 食品有限公司	大連工場 (中国遼寧省)	業務スーパー 事業	製造 設備	50	25	- (-) [6,300.00]	-	11	87	84 (29)
神戸物産(安丘) 食品有限公司	安丘工場 (中国山東省)	業務スーパー 事業	製造 設備	599	55	- (-) [51,876.00]	-	18	674	266 (2)
KOBE BUSSAN EGYPT Limited Partnership	(エジプトケナ州)	業務スーパー 事業	農場	242	500	1,046 (28,680,000.00)	-	4	1,793	23 (55)
J.J.DINING, INC.	店舗他 (アメリカニュー ヨーク州)	神戸クック事 業	事業所 営業 店舗	252	40	- (334.45)	-	7	300	3 (16)
KB GLOBAL PARTNERS, INC.	土地他 (アメリカニュー ヨーク州)	神戸クック事 業	土地	1,113	0	2,641 (7,549.39)	-	0	3,755	3

- (注) 1. 大連福来休食品有限公司及び神戸物産(安丘)食品有限公司の数値は、連結財務諸表作成における平成27年8月31日現在の仮決算に基づくものであり、KOBE BUSSAN EGYPT Limited Partnershipの数値は連結財務諸表作成における平成27年7月31日現在の仮決算に基づくものであり、J.J.DINING, INC.及びKB GLOBAL PARTNERS, INC.の数値は連結財務諸表作成における決算日現在に基づくものであります。
2. 土地の欄の〔 〕は賃借面積(㎡)を表示しております。なお、平成27年8月31日現在の仮決算に基づく土地使用権の償却費は2百万円であります。
3. 従業員数の()は、臨時雇用者数を外書しております。

3【設備の新設、除却等の計画】

当社グループの設備投資については、生産計画、需要予測等を勘案して計画しております。
なお、当連結会計年度末現在における重要な設備の新設は次のとおりであります。

(1) 重要な設備の新設

会社名事業所名	所在地	セグメントの 名称	設備の 内容	投資予定金額		資金調達 方法	着手及び完了 予定年月		完成後の 増加能力
				総額 (百万円)	既支払額 (百万円)		着手	完了	
(株)エコグリーン白糖	北海道白糖郡 白糖町	エコ再生エネ ルギー事業	発電設備	3,400	-	自己資金及 び借入金	平成 28.6	平成 30.1	-
(株)麦パン工房	岐阜県岐阜市	業務スーパー 事業	製造設備	2,227	-	自己資金及 び借入金	平成 28.11	平成 29.10	-
(株)朝びき若鶏	群馬県高崎市	業務スーパー 事業	製造設備	3,888	900	自己資金及 び借入金	平成 30.11	平成 31.10	-

(注) 完成後の増加能力については、その測定が困難なため、記載を省略しております。

(2) 重要な設備の除却

該当事項はありません。

第4【提出会社の状況】

1【株式等の状況】

(1)【株式の総数等】

【株式の総数】

種類	発行可能株式総数(株)
普通株式	17,100,000
計	17,100,000

(注) 1. 平成27年8月20日開催の取締役会決議により、平成27年11月1日付で株式分割に伴う定款の変更が行われ、発行可能株式総数は同日より17,100,000株増加し、34,200,000株となっております。

【発行済株式】

種類	事業年度末現在発行数(株) (平成27年10月31日)	提出日現在発行数(株) (平成28年1月29日)	上場金融商品取引所名 又は登録認可金融商品 取引業協会名	内容
普通株式	17,100,000	34,200,000	東京証券取引所 (市場第一部)	単元株式数 100株
計	17,100,000	34,200,000	-	-

(注) 1. 「提出日現在発行数」には、平成28年1月1日からこの有価証券報告書提出日までの新株予約権の権利行使により発行された株式数は含まれておりません。

2. 平成27年8月20日開催の取締役会決議に基づき、平成27年11月1日付で普通株式1株につき2株の割合で株式分割を行っております。

(2)【新株予約権等の状況】

平成24年2月17日の取締役会決議に基づいて発行した新株予約権は、次のとおりであります。

	事業年度末現在 (平成27年10月31日)	提出日の前月末現在 (平成27年12月31日)
新株予約権の数(個)	192	同左
新株予約権のうち自己新株予約権の数 (個)	-	-
新株予約権の目的となる株式の種類	普通株式	同左
新株予約権の目的となる株式の数(株)	38,400	76,800
新株予約権の行使時の払込金額(円)	1,055	528
新株予約権の行使期間	自 平成26年4月1日 至 平成32年10月31日	同左
新株予約権の行使により株式を発行する 場合の株式の発行価格及び資本組入 額(円)	発行価格 1,055 資本組入額 528	発行価格 528 資本組入額 264
新株予約権の行使の条件	<p>新株予約権者は、権利行使時において、当社または当社の関係会社の取締役、監査役もしくは従業員の地位にあることを要す。ただし、取締役、監査役が任期満了により退任した場合または従業員が定年により退職した場合にはこの限りではない。また、当社取締役会が正当な理由があると認めた場合にはこの限りではない。</p> <p>新株予約権の相続はこれを認めない。</p> <p>その他権利行使の条件は、当社と新株予約権者との間で締結する「新株予約権割当契約書」に定めるところによる。</p>	

	事業年度末現在 (平成27年10月31日)	提出日の前月末現在 (平成27年12月31日)
新株予約権の譲渡に関する事項	譲渡による新株予約権の取得については、当社取締役会の決議による承認を要するものとする。	同左
代用払込みにに関する事項		
組織再編成行為に伴う新株予約権の交付に関する事項	組織再編に際して定める契約書または計画書等に以下に定める株式会社の新株予約権を交付する旨を定めた場合には、当該組織再編の比率に応じて、以下に定める株式会社の新株予約権を交付するものとする。 合併（当社が消滅する場合に限る。） 合併後存続する株式会社または合併により設立する株式会社 吸収分割 吸収分割をする株式会社がその事業に関して有する権利義務の全部または一部を承継する株式会社 新設分割 新設分割により設立する株式会社 株式交換 株式交換をする株式会社の発行済株式の全部を取得する株式会社 株式移転 株式移転により設立する株式会社	同左

(注) 1. 新株予約権発行後、当社が株式分割または株式併合を行う場合、次の算式により目的たる株式の数を調整するものとする。ただし、かかる調整は本件新株予約権のうち、当該時点で行使されていない新株予約権の目的たる株式の数について行われ、調整により生じる1株未満の端数については、これを切り捨てる。

調整後株式数 = 調整前株式数 × 分割・併合の比率

また、当社が合併、会社分割、株式交換または株式移転（以下総称して「合併等」という。）を行う場合、株式の無償割当を行う場合、その他株式数の調整を必要とする場合には、合併等、株式の無償割当の条件等を勘案の上、合理的な範囲内で株式数を調整することができる。

2. 新株予約権の行使に際して出資される財産の価額

新株予約権の行使に際してする出資の目的は金銭とし、その価額は、新株予約権の行使に際して払込をすべき1株当たりの金額（以下「行使価額」という。）に各新株予約権の目的である株式の数を乗じた価額とし、行使価額は、新株予約権を割当てる日の終値（割当日が取引の休日の場合、及び割当日に取引が成立しない場合はそれに先立つ直近日の終値）とする。

なお、当社が当社普通株式につき株式分割または株式併合を行う場合、上記の行使価額は、株式分割または株式併合の比率に応じ、次の算式により調整されるものとし、調整により生じる1円未満の端数は切り上げる。

$$\text{調整後行使価額} = \text{調整前行使価額} \times \frac{1}{\text{分割・併合の比率}}$$

また、当社が時価を下回る価額で当社普通株式につき、新株式の発行または自己株式の処分を行う場合（会社法第194条の規定（単元未満株主による単元未満株式売渡請求）に基づく自己株式の売渡し、当社普通株式に転換される証券もしくは転換できる証券または当社普通株式の交付を請求できる新株予約権（新株予約権付社債に付されたものを含む）の転換または行使の場合を除く）、上記の行使価額は、次の算式により調整されるものとし、調整により生じる1円未満の端数は切り上げる。

$$\text{調整後行使価額} = \text{調整前行使価額} \times \frac{\text{既発行株式数} + \frac{\text{新規発行株式数} + 1 \text{株当たり払込金額}}{\text{新規株式発行前の時価}}}{\text{既発行株式数} + \text{新規発行株式数}}$$

上記算式において、「既発行株式数」とは当社の発行済普通株式総数から当社が保有する普通株式に係る自己株式数を控除した数とし、また、自己株式の処分を行う場合には「新規発行株式数」を「処分する自己株式数」に読み替える。

さらに、当社が合併等を行う場合、株式の無償割当の条件等を勘案のうえ、合理的な範囲内で行使価額を調整することができる。

3. 平成26年12月15日開催の取締役会決議により、平成27年2月1日付で1株を2株とする株式分割を行っており、また平成27年8月20日開催の取締役会決議に基づき平成27年11月1日付で1株につき2株の株式分割を行っております。これにより「新株予約権の目的となる株式の数」、「新株予約権の行使時の払込金額」及び「新株予約権の行使により株式を発行する場合の株式の発行価格及び資本組入額」が調整されております。平成27年2月24日の取締役会決議に基づいて発行した新株予約権は、次のとおりであります。

平成27年2月24日の取締役会決議に基づいて発行した新株予約権は、次のとおりであります。

	事業年度末現在 (平成27年10月31日)	提出日の前月末現在 (平成27年12月31日)
新株予約権の数(個)	3,344	同左
新株予約権のうち自己新株予約権の数(個)	-	-
新株予約権の目的となる株式の種類	普通株式	同左
新株予約権の目的となる株式の数(株)	668,800	1,337,600
新株予約権の行使時の払込金額(円)	4,205	2,103
新株予約権の行使期間	自 平成29年4月1日 至 平成35年10月31日	同左
新株予約権の行使により株式を発行する場合の株式の発行価格及び資本組入額(円)	発行価格 4,205 資本組入額 2,103	発行価格 2,103 資本組入額 1,052
新株予約権の行使の条件	新株予約権者は、新株予約権の行使時において当社または当社の関係会社の取締役もしくは従業員の地位にあることを要する。ただし、取締役が任期満了により退任した場合、または従業員が定年により退職した場合は、この限りでない。また、当社取締役会が正当な理由があると認めた場合はこの限りでない。 新株予約権の相続はこれを認めない。 その他権利行使の条件は、当社と新株予約権者との間で締結する「新株予約権割当契約書」に定めるところによる。	同左
新株予約権の譲渡に関する事項	譲渡による新株予約権の取得については、当社取締役会の決議による承認を要するものとする。	同左
代用払込みに関する事項		

<p>組織再編成行為に伴う新株予約権の交付に関する事項</p>	<p>組織再編に際して定める契約書または計画書等に以下に定める株式会社の新株予約権を交付する旨を定めた場合には、当社組織再編比率に応じて、以下に定める株式会社の株予約権を交付するものとする。</p> <p>合併(当社が消滅する場合に限る) 合併存続する株式会社または合併により設立する株式会社 吸収分割 吸収分割する株式会社とその事業に関して有する権利義務の全部または一部を承継する株式会社 新設分割 新設分割により設立する株式会社 株式交換 株式交換をする株式会社の発行株式済の全部を取得する株式会社 株式移転 株式移転により設立する株式会社</p>	<p>同左</p>
---------------------------------	--	-----------

(注) 1. 新株予約権発行後、当社が株式分割または株式併合を行う場合、次の算式により目的たる株式の数を調整するものとする。ただし、かかる調整は本件新株予約権のうち、当該時点で行使されていない新株予約権の目的たる株式の数について行われ、調整により生じる1株未満の端数については、これを切り捨てる。

$$\text{調整後株式数} = \text{調整前株式数} \times \text{分割・併合の比率}$$

また、当社が合併、会社分割、株式交換または株式移転(以下総称して「合併等」という。)を行う場合、株式の無償割当を行う場合、その他株式数の調整を必要とする場合には、合併等、株式の無償割当の条件等を勘案の上、合理的な範囲内で株式数を調整することができる。

2. 新株予約権の行使に際して出資される財産の価額

新株予約権の行使に際してする出資の目的は金銭とし、その価額は、新株予約権の行使に際して払込をすべき1株当たりの金額(以下「行使価額」という。)に各新株予約権の目的である株式の数を乗じた価額とし、行使価額は、新株予約権を割当てる日の終値(割当日が取引の休日の場合、及び割当日に取引が成立しない場合はそれに先立つ直近日の終値)とする。

なお、当社が当社普通株式につき株式分割または株式併合を行う場合、上記の行使価額は、株式分割または株式併合の比率に応じ、次の算式により調整されるものとし、調整により生じる1円未満の端数は切り上げる。

$$\text{調整後行使価額} = \text{調整前行使価額} \times \frac{1}{\text{分割・併合の比率}}$$

また、当社が時価を下回る価額で当社普通株式につき、新株式の発行または自己株式の処分を行う場合(会社法第194条の規定(単元未満株主による単元未満株式売渡請求)に基づく自己株式の売渡し、当社普通株式に転換される証券もしくは転換できる証券または当社普通株式の交付を請求できる新株予約権(新株予約権付社債に付されたものを含む)の転換または行使の場合を除く)、上記の行使価額は、次の算式により調整されるものとし、調整により生じる1円未満の端数は切り上げる。

$$\text{調整後行使価額} = \text{調整前行使価額} \times \frac{\text{既発行株式数} + \frac{\text{新規発行株式数} + 1 \text{株当たり払込金額}}{\text{新規株式発行前の時価}}}{\text{既発行株式数} + \text{新規発行株式数}}$$

上記算式において、「既発行株式数」とは当社の発行済普通株式総数から当社が保有する普通株式に係る自己株式数を控除した数とし、また、自己株式の処分を行う場合には「新規発行株式数」を「処分する自己株式数」に読み替える。

さらに、当社が合併等を行う場合、株式の無償割当の条件等を勘案のうえ、合理的な範囲内で行使価額を調整することができる。

3. 平成27年8月20日開催の取締役会決議に基づき、平成27年11月1日付で1株につき2株の株式分割を行っております。これにより「新株予約権の目的となる株式の数」、「新株予約権の行使時の払込金額」及び「新株予約権の行使により株式を発行する場合の株式の発行価格及び資本組入額」が調整されております。

(3) 【行使価額修正条項付新株予約権付社債券等の行使状況等】
該当事項はありません。

(4) 【ライツプランの内容】
該当事項はありません。

(5) 【発行済株式総数、資本金等の推移】

年月日	発行済株式総数増減数(株)	発行済株式総数残高(株)	資本金増減額(百万円)	資本金残高(百万円)	資本準備金増減額(百万円)	資本準備金残高(百万円)
平成27年2月1日	8,800,000	17,600,000	-	64	-	-
平成27年2月2日	500,000	17,100,000	-	64	-	-

- (注) 1. 平成27年2月1日付で普通株式1株につき2株の割合で株式分割を実施いたしました。これにより、発行済株式総数は8,800,000株増加しております。
2. 平成27年2月2日付で自己株式の消却を実施いたしました。これにより、発行済株式総数は500,000株減少しております。
3. 平成27年8月20日開催の取締役会決議に基づき、平成27年11月1日付で普通株式1株につき2株の割合で株式分割を行っております。これにより発行済株式総数は、17,100,000株増加し、34,200,000株となっております。

(6) 【所有者別状況】

平成27年10月31日現在

区分	株式の状況(1単元の株式数100株)								単元未満株式の状況(株)
	政府及び地方公共団体	金融機関	金融商品取引業者	その他の法人	外国法人等		個人その他	計	
					個人以外	個人			
株主数(人)	-	21	24	141	101	5	5,127	5,419	-
所有株式数(単元)	-	6,780	2,468	63,730	5,181	17	92,783	170,959	4,100
所有株式数の割合(%)	-	3.96	1.45	37.27	3.04	0.01	54.28	100.0	-

(注) 自己株式4,032,414株は「個人その他」に40,324単元、「単元未満株式の状況」に14株含めて記載しております。

(7) 【大株主の状況】

平成27年10月31日現在

氏名又は名称	住所	所有株式数(千株)	発行済株式総数に対する所有株式数の割合(%)
公益財団法人業務スーパージャパンドリーム財団	兵庫県加古郡稲美町中一色876-1	4,400	25.73
沼田 昭二	兵庫県加古郡稲美町	1,915	11.20
沼田 峰子	兵庫県加古郡稲美町	510	2.98
小河 真寿美	兵庫県加古川市	510	2.98
沼田 博和	兵庫県加古川市	510	2.98
有限会社京醍醐味噌	兵庫県明石市藤江2028-54	380	2.22
株式会社ミネラルソフト	兵庫県明石市藤江2029-1 明石市公設地方卸売市場内	340	1.99
合同会社M&Uアセットマネジメント	兵庫県加古川市加古川町溝之口124-10	310	1.81
NOMURA INTERNATIONAL PLC LONDON SECURITY LENDING (常任代理人 野村證券株式会社)	1 ANGEL LANE, LONDON, EC4R 3AB, UNITED KINGDOM (東京都中央区日本橋1-9-1)	197	1.16
松井味噌株式会社	兵庫県明石市大蔵天神町9-10	172	1.01
計	-	9,245	54.07

(注) 上記のほか自己株式が4,032千株あります。

(8) 【議決権の状況】

【発行済株式】

平成27年10月31日現在

区分	株式数(株)	議決権の数(個)	内容
無議決権株式	-	-	-
議決権制限株式(自己株式等)	-	-	-
議決権制限株式(その他)	-	-	-
完全議決権株式(自己株式等)	(自己保有株式) 普通株式 4,032,400	-	-
完全議決権株式(その他)	普通株式 13,063,500	130,635	-
単元未満株式	普通株式 4,100	-	-
発行済株式総数	17,100,000	-	-
総株主の議決権	-	130,635	-

【自己株式等】

平成27年10月31日現在

所有者の氏名又は名称	所有者の住所	自己名義所有株式数(株)	他人名義所有株式数(株)	所有株式数の合計(株)	発行済株式総数に対する所有株式数の割合(%)
(自己保有株式) 株式会社神戸物産	兵庫県加古郡稲美町中一色883番地	4,032,400	-	4,032,400	23.58
計	-	4,032,400	-	4,032,400	23.58

(9) 【ストックオプション制度の内容】

当社は新株予約権方式によるストックオプション制度を採用しております。

当該制度は、平成24年1月27日開催の第26期定時株主総会において、会社法第236条、第238条及び第239条に基づき、取締役及び従業員並びに当社子会社の取締役及び従業員に対し特に有利な条件をもって発行する新株予約権の募集事項の決定を当社取締役会に委任することを決議し、平成24年2月17日開催の取締役会において募集要項を決定いたしました。

当該制度の内容は、以下のとおりであります。

決議年月日	平成24年2月17日
付与対象者の区分及び人数(名)	当社取締役 6名 当社従業員 173名 当社子会社取締役 6名 当社子会社従業員 127名
新株予約権の目的となる株式の種類	「(2)新株予約権等の状況」に記載しております。
株式の数(株)	同上
新株予約権の行使時の払込金額(円)	同上
新株予約権の行使期間	同上
新株予約権の行使条件	同上
新株予約権の譲渡に関する事項	同上
代用払込に関する事項	-
組織再編成行為に伴う新株予約権の交付に関する事項	「(2)新株予約権等の状況」に記載しております。

また、平成27年1月28日開催の第29期定時株主総会において、会社法第236条、第238条及び第239条に基づき、取締役及び従業員並びに当社子会社の取締役及び従業員に対し特に有利な条件をもって発行する新株予約権の募集事項の決定を当社取締役会に委任することを決議いたしました。

当該制度の内容は、以下のとおりであります。

決議年月日	平成27年1月28日
付与対象者の区分及び人数(名)	当社取締役 6名 当社従業員 254名 当社子会社取締役 7名 当社子会社従業員 325名
新株予約権の目的となる株式の種類	「(2)新株予約権等の状況」に記載しております。
株式の数(株)	同上
新株予約権の行使時の払込金額(円)	同上
新株予約権の行使期間	同上
新株予約権の行使条件	同上
新株予約権の譲渡に関する事項	同上
代用払込に関する事項	-
組織再編成行為に伴う新株予約権の交付に関する事項	「(2)新株予約権等の状況」に記載しております。

2【自己株式の取得等の状況】

【株式の種類等】会社法第155条第3号に該当する普通株式の取得

(1)【株主総会決議による取得の状況】

該当事項はありません。

(2)【取締役会決議による取得の状況】

区分	株式数(株)	価額の総額(円)
取締役会(平成26年12月15日)での決議状況 (取得期間 平成26年12月16日～平成27年1月23日)	600,000	3,000,000,000
当事業年度前における取得自己株式	-	-
当事業年度における取得自己株式	308,300	2,999,433,000
残存決議株式の総数及び価額の総額	291,700	567,000
当事業年度の末日現在の未行使割合(%)	48.6	0.0
当期間における取得自己株式	-	-
提出日現在の未行使割合(%)	48.6	0.0

区分	株式数(株)	価額の総額(円)
取締役会(平成27年7月21日)での決議状況 (取得期間 平成27年7月22日～平成27年10月22日)	1,000,000	10,000,000,000
当事業年度前における取得自己株式	-	-
当事業年度における取得自己株式	470,500	5,310,647,000
残存決議株式の総数及び価額の総額	529,500	4,689,353,000
当事業年度の末日現在の未行使割合(%)	53.0	46.9
当期間における取得自己株式	-	-
提出日現在の未行使割合(%)	53.0	46.9

(3)【株主総会決議又は取締役会決議に基づかないものの内容】

該当事項はありません。

(4)【取得自己株式の処理状況及び保有状況】

区分	当事業年度		当期間	
	株式数(株)	処分価額の総額(円)	株式数(株)	処分価額の総額(円)
引き受ける者の募集を行った取得自己株式	-	-	-	-
消却の処分を行った取得自己株式	500,000	732,714,091	-	-
合併、株式交換、会社分割に係る移転を行った取得自己株式	-	-	-	-
その他 (ストック・オプションの行使による減少)	48,400	65,832,000	-	-
保有自己株式数	4,032,414	-	4,032,414	-

(注)1. 当期間における取得自己株式の処理状況及び保有状況には、平成28年1月1日からこの有価証券報告書提出日までの取引は含まれておりません。

2. 当社は、平成27年2月1日付株式分割(普通株式1株につき2株)及び平成27年11月1日付株式分割(普通株式1株につき2株)を行っております。

3【配当政策】

当社は、株主に対する利益還元を経営上の最重要課題の一つと位置づけております。

今後の配当につきましては、連結業績を考慮するとともに、将来の事業拡大や収益向上を図るための資金需要や財務状況も総合的に勘案し、実施していく方針であります。

配当の実施は、定款では中間配当を行うことができる旨を定めておりますが、事業年度を対象とした成果配分が適切と考え、期末配当のみ実施しております。

剰余金の配当の決定機関は、期末配当については株主総会、中間配当については取締役会であります。

当期の配当金につきましては、財政状態等も含めて総合的に判断し、1株につき80円の配当を実施することを決定いたしました。

内部留保資金につきましては、今後も予想される経営環境の変化に対応すべく、今まで以上にコスト競争力を高め、市場ニーズに応えるPB商品の開発やエコ再生エネルギー事業への投資、さらに、グローバルな展開を図るため、積極的な投資をしてみたいと考えております。

当事業年度に係る剰余金の配当は以下のとおりであります。

決議年月日	配当金の総額(百万円)	1株当たり配当金(円)
平成28年1月27日 定時株主総会	1,045	80

4【株価の推移】

(1)【最近5年間の事業年度別最高・最低株価】

回次	第26期	第27期	第28期	第29期	第30期
決算年月	平成23年10月	平成24年10月	平成25年10月	平成26年10月	平成27年10月
最高(円)	2,295	2,240	2,746 2,788 2,544	4,985	11,360 13,870 4,980
最低(円)	1,530	1,890	2,221 2,040 2,077	2,178	4,450 4,020 4,650

(注) 1. 最高・最低株価は、平成25年7月16日より東京証券取引所市場第一部におけるものであり、平成24年12月20日から平成25年7月12日までは大阪証券取引所市場第一部におけるもの、それ以前は大阪証券取引所市場第二部のものです。

なお、第28期の事業年度別最高・最低株価のうち、印は大阪証券取引所市場第一部におけるもの、印は大阪証券取引所市場第二部におけるものです。

2. 印は、株式分割(平成27年2月1日、1株 2株)による権利落後の最高・最低株価を示しております。

印は、株式分割(平成27年11月1日、1株 2株)による権利落後の最高・最低株価を示しております。

(2)【最近6月間の月別最高・最低株価】

月別	平成27年5月	6月	7月	8月	9月	10月
最高(円)	5,550	6,690	13,870	13,140	11,970	11,480 4,980
最低(円)	4,810	5,330	6,560	9,980	8,620	9,500 4,650

(注) 印は、株式分割(平成27年11月1日、1株 2株)による権利落後の最高・最低株価を示しております。

5【役員の状況】

男性10名 女性1名（役員のうち女性の比率9.1%）

役名	職名	氏名	生年月日	略歴	任期	所有株式数 (株)
代表取締役	社長	沼田 博和	昭和55年11月16日生	平成17年4月 大正製薬株式会社入社 平成21年4月 当社入社 平成22年4月 S T B生産部門 部門長 平成23年1月 取締役就任 平成24年2月 代表取締役社長就任(現任)	(注)4	510,000
代表取締役	副社長兼経営管理 システム部門 部門長	田中 康弘	昭和44年1月21日生	昭和62年4月 協栄興産株式会社入社 平成元年5月 株式会社マツダレンタリース入社 平成6年1月 株式会社カイト入社 平成13年8月 株式会社キリン堂入社 平成13年10月 当社入社 平成19年1月 経営管理システム部門 部門長(現任) 平成20年1月 取締役就任 平成20年12月 副社長就任 平成24年2月 代表取締役副社長就任(現任)	(注)5	2,200
取締役	業務スーパー F C事業部門 部門長 店舗開発部門 部門長	中島 力	昭和32年11月9日生	昭和55年4月 株式会社ダイエー入社 平成12年11月 株式会社クリスタル入社 平成14年6月 株式会社ツジトミ入社 平成17年7月 当社入社 平成17年9月 商品開発管理部門 部門長 平成18年1月 取締役就任(現任) 平成19年1月 業務スーパーF C事業部門 部門長(現任) 平成22年4月 直営小売部門 部門長 平成25年4月 店舗開発部門 部門長(現任) 平成26年4月 輸入小売部門 部門長	(注)5	4,000
取締役	工場管理部門 部門長 研究開発部門 担当	浅見 一夫	昭和51年6月12日生	平成11年4月 神鋼加古川港運株式会社入社 平成14年4月 イフソロヘルスケア株式会社入社 平成17年1月 当社入社 平成19年1月 取締役就任(現任) 平成24年6月 S T B開発部門 担当 S T B工場部門 担当 平成24年8月 S T B部門 部門長 平成25年2月 S T B工場部門 部門長 平成27年8月 工場管理部門 部門長(現任) 研究開発部門 担当(現任)	(注)4	2,000
取締役	海外事業部門 部門長 輸入小売部門 部門長	西田 聡	昭和53年3月4日生	平成14年7月 当社入社 平成14年7月 業務スーパーF C事業部門 担当 平成16年9月 横浜営業所 所長 平成21年1月 取締役就任(現任) 平成27年3月 海外事業部門 部門長(現任) 平成27年10月 輸入小売部門 部門長(現任)	(注)4	-

役名	職名	氏名	生年月日	略歴	任期	所有株式数 (株)
取締役	海外事業管理部門 部門長	矢合 康浩	昭和31年 8月 6日生	昭和56年 4月 大和証券株式会社入社 平成17年 8月 当社入社 取締役就任 平成19年 5月 取締役退任 平成19年 9月 当社退社 平成20年12月 当社入社 平成21年 7月 S T B部門 部門長 平成22年 1月 取締役就任(現任) 平成24年 8月 経営企画部門 部門長 平成27年 8月 海外事業管理部門 部門長(現任)	(注) 5	500
取締役	-	小林 匠	昭和32年 1月14日生	昭和59年 7月 朝日監査法人 (現:有限責任あずさ監査法人)入所 平成 6年 3月 小林匠公認会計士事務所開業 平成15年 9月 当社監査役就任 平成17年 5月 当社取締役就任(現任)	(注) 4	6,000
取締役	-	家木 健至	昭和48年 5月10日生	平成 8年 4月 第百生命保険相互会社入社 平成14年10月 監査法人トーマツ (現:有限責任監査法人トーマツ)入所 平成22年 8月 家木公認会計士事務所 所長(現任) 平成28年 1月 当社取締役就任(現任)	(注) 1 . 5	-
常勤監査役	-	田治米剛一郎	昭和20年 4月 7日生	昭和43年 4月 神戸冷蔵株式会社入社 昭和61年 9月 西本貿易株式会社入社 平成17年 5月 当社監査役就任(現任)	(注) 2 . 3	2,000
監査役	-	柴田 眞里	昭和44年 4月 8日生	平成 9年 4月 弁護士登録 滝本雅彦法律事務所勤務 平成12年10月 フローラ法律事務所開設 平成16年10月 当社監査役就任(現任)	(注) 2 . 3	3,000
監査役	-	田畑 房男	昭和33年11月26日生	昭和56年 4月 三菱信託銀行株式会社 (現:三菱UFJ信託銀行株式会社)入社 昭和58年 8月 等松青木監査法人 (現:有限責任監査法人トーマツ)入所 平成21年 9月 田畑公認会計士事務所開業 平成23年 1月 当社監査役就任(現任)	(注) 2 . 3	-
計						529,700

- (注) 1 . 取締役家木健至は社外取締役であります。
2 . 監査役田治米剛一郎、柴田眞里及び田畑房男は社外監査役であります。
3 . 平成26年 1月28日開催の定時株主総会の終結の時から 4年間
4 . 平成27年 1月28日開催の定時株主総会の終結の時から 2年間
5 . 平成28年 1月27日開催の定時株主総会の終結の時から 2年間

6【コーポレート・ガバナンスの状況等】

(1)【コーポレート・ガバナンスの状況】

(コーポレート・ガバナンスに関する基本的な考え方)

当社は、株主価値の向上を経営の重要課題としております。あらゆるステークホルダーに対し説明責任を果たし、コンプライアンスの徹底をはかり、資産効率の良いライフサイクルの実現を果たすことが、この所期の課題を実現するものと考えております。

企業統治の体制

イ 企業統治の体制の概要

当社の監査役が、株主に代わって取締役の職務の執行を監査監督することで健全な経営の維持を図る監査役会制度を採用しております。

取締役会は、経営に関する重要事項の意思決定及び業務遂行の監視・監督機関と位置づけております。各業務部門は絶えず企業価値の向上を図るべく業務の遂行に全力を上げ取り組んでおります。代表取締役は業務執行責任者であり、その業務遂行を迅速かつコンプライアンスを遵守したものとするために、内部監査室、コンプライアンス会議を置いております。

取締役会は、取締役8名(内社外取締役1名)で構成されており、毎月1回定期的に開催され、月次決算の報告及び会社法、取締役会規則に定められた事項に関する審議を行っております。業務執行の具体的内容や、その背景となる戦略検討及び重要事項の取組方針の審議が行われ、その結果に基づいて業務執行責任者が意思決定を行う仕組みとなっております。

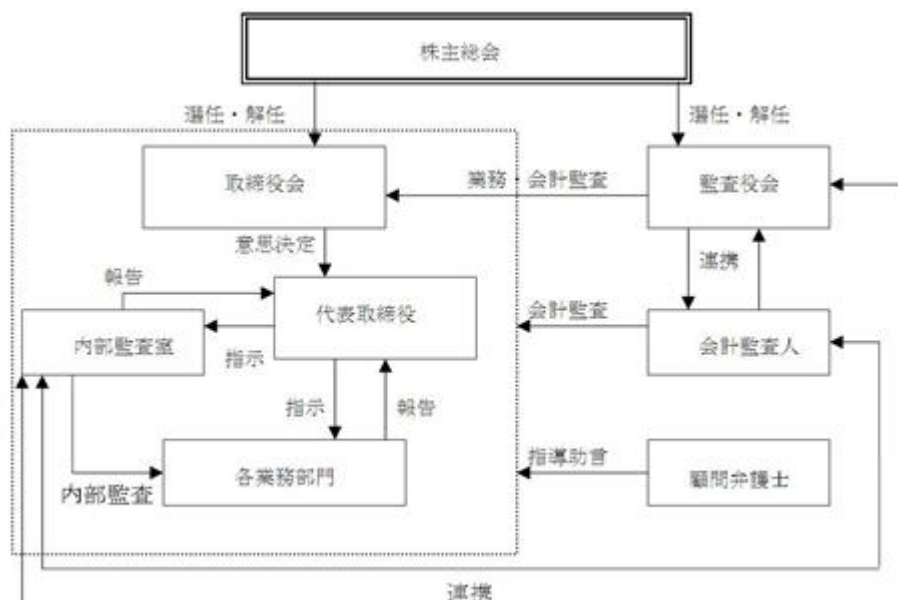
監査役は、毎月開催される取締役会等の重要な会議に出席することにより、各取締役の業務遂行状況を確認するとともに、業務遂行における経営上遵守すべき各法律においてコンプライアンスがなされているか監査確認を実行しております。

監査役会の員数は平成28年1月29日現在3名(常勤1名、非常勤2名)で全員が社外の人員であり、公認会計士や弁護士といった観点から、適切な監査と助言・指導が得られる体制となっております。

ロ 企業統治の体制を採用する理由

当社は取締役会での的確な意思決定、取締役の業務執行に係る監視・監督の適正を確保するために、社外取締役1名、社外監査役3名を選任しております。

当社は監査役会制度を採用しており、経営の透明性の向上と経営監視機能の強化を図るため、監査役全員を社外監査役としております。各監査役は経営全般、会計、企業法務等において専門的知見、経験等を有し、また、監査役の内1名を独立役員として選任することで、当社の経営・業務執行の意思決定につき、経営監視機能の客観性及び中立性は十分に確保できると判断し現状の体制を採用しております。



八 内部統制システムの整備の状況

当社は、内部統制システムの適切な構築・運用が業務執行の公正性及び効率性を確保するのに重要な経営課題であるとの認識から、平成22年2月16日開催の取締役会において内部統制システム構築に関する基本方針を定めております。

1 取締役の職務の執行が法令及び定款に適合することを確保するための体制

取締役の職務の執行は、「神戸物産の考え方」「取締役会規程」「コンプライアンス規程」に基づき、法令規則等の遵守により公正な経営を行なうことを規定するとともに、コンプライアンス体制を確保し継続的な改善を図ること。取締役会においては、経営に関する重要事項の意思決定及び業務遂行の監督機関と位置づけ、取締役における相互の業務執行を監督するとともに、コンプライアンス体制の有効性の見直し、体制の継続的な改善に努める。職務執行については、「取締役会規程」「職務権限規程」においてその責任、権限を定め、業務を執行させるとともに、業務の運営状況を把握し、その適正性を確保する。

さらに、「社内通報規程」により、法令違反等に関する役職員の内部通報制度を整え、不正行為等の早期発見、是正を図る体制を構築していること。

2 取締役の職務の執行に係る情報の保存及び管理に関する体制

取締役の職務の執行に係る情報は、「文書管理規程」により、文書または電磁的媒体(以下、「文書等」という)に記録し、適切に保管を行なう。

また、文書等は、保存媒体に応じ、適切かつ検索性の高い状態で保存する。取締役及び監査役は、必要ある場合上記文書等を閲覧することができるものとする。

3 損失の危険の管理に関する規程その他の体制

リスク管理の最高責任者を代表取締役社長とすると同時に、取締役会及び重要な会議において全社的なリスク管理の推進を図り、また「リスク管理規程」を制定しリスク管理を効果的かつ効率的に実施する。

4 取締役の職務の執行が効率的に行われることを確保するための体制

取締役会は、経営目標を定め、業務担当取締役はその目標達成のため具体的施策及び職務分掌に基づいた効率的な達成の方法を策定し、職務の執行を行う。情報システムを活用し、目標及び業務遂行状況をレビューし、業務の効率化を実現する。業務執行については、「職務権限規程」に責任者及びその責任・権限を定める。

また、諸規程に基づき業務が執行されていることを内部監査室が監査し、内部統制システムの有効性を継続的に確認する。

5 使用人の職務の執行が法令及び定款に適合することを確保するための体制

使用人の職務の執行が法令及び定款に適合することを確保するため、「神戸物産の考え方」「職務権限規程」「コンプライアンス規程」を制定、法令等の遵守に基づき社員としての責務を認識し公正な業務執行を行なうことを規定する。

業務執行については、「組織規程」「職務分掌規程」「職務権限規程」などにおいて責任者及びその責任、権限を定め、業務を執行すること。

内部監査においては、「内部監査規程」に基づき、業務の運営状況を把握し、その適正性を確保すること。さらに、「社内通報規程」により、法令違反等に関する役職員の内部通報制度を整え、不正行為等の早期発見、是正を図る体制を構築していること。

6 当社並びに関連会社から成る企業集団における業務の適正を確保するための体制

当社は、企業集団における業務の適正を確保するため、取締役会及び重要な会議において企業集団の業務運営を適切に把握し、適切な指導監督を行ない「職務権限規程」、「関係会社管理規程」に基づき、関連会社等の管理を行う。また、各関連会社間の会議を定期的で開催し、業務の適正性の確保を図る。

7 監査役がその職務を補助すべき使用人を置くことを求めた場合における当該使用人に関する事項及びその使用人の取締役からの独立性に関する事項

取締役は、監査役がその職務を補助するため、監査役から使用人を置くことを求められた場合には、監査役と協議のうえ合理的な範囲で配置することとする。また、当該使用人の任命・異動等に係る事項の決定には、監査役の事前の同意を得ることにより、取締役からの独自性を確保する。

8 その他監査役の監査が実効的に行われることを確保するための体制

取締役は、監査役監査の重要性と有用性を認識及び理解し、可能な範囲において監査役監査が実効的に行なわれることを確保するための体制を整備する。

9 財務報告の信頼性に係る内部統制を確保するための体制

金融商品取引法及び金融庁公布の基準に基づき、財務報告の信頼性に係る内部統制を確保するため、内部統制システムを構築し、また「内部統制運用規程」に基づき内部統制の整備及び運用を継続的に実施する。

二 リスク管理体制の整備の状況

リスク管理体制につきましては、リスクを未然に予防することを含め、各業務部門における業務・経営・市場・信用等のあらゆる面のリスクを捉え、自然災害から人為的なリスク、社内外でのリスク等を正確に把握、分析、対処していく体系的なリスク管理体制の整備に取り組んでおります。また、取締役会及び部門長会議においてコンプライアンス体制の状況確認を毎月1回定期的に実施し各業務部門における法令順守の徹底を図り、リーガルリスク回避の徹底を図っております。

内部監査及び監査役監査の状況

当社の内部監査は、社長直轄の内部監査室を設置し2名が担当しております。内部監査に当たっては、年間計画に基づいて全ての事業所と本社部門を対象に業務全般に亘って監査を行い、監査結果は書面により社長に報告され、併せて常勤監査役にもその写しを提出しております。被監査部門に対しては監査結果に基づく改善指示を行い、改善状況を遅滞なく報告させて確認を行っております。

監査役は取締役会に出席して、取締役の業務執行状況を監視しております。常勤監査役は、当初の監査方針及び監査計画に基づいて監査を行い、監査結果を代表取締役へ通知すると共に、非常勤の社外監査役にも説明を行い、意見交換を十分に行い監査業務を遂行しております。

内部監査室、監査役、会計監査人は、相互に連携を密にしており、特に内部監査室、監査役は各々の年度監査計画の立案時において協議を行い、相互に助言、指導を行っております。業務監査時には監査情報の共有を図り効果的な監査の実施に努めております。

また、会計監査人からも、日頃より監査課題などについて共通認識を深めるため十分な意見交換を行い、適切な助言、指導を仰いでおります。

社外取締役及び社外監査役

当社の社外取締役は1名、社外監査役は3名であります。

イ 社外役員と提出会社との関係及び社外役員の所属会社・出身会社との関係

社外取締役家木健至氏は公認会計士であります。当社との間には利害関係はありません。社外監査役田治米剛一郎氏は、当社の常勤監査役であり、当社との取引関係はございません。また社外監査役柴田眞里氏は弁護士、社外監査役田畑房男氏は公認会計士であります。当社と両氏は継続的な顧問契約は締結しておりません。

ロ 社外監査役を選任するため提出会社からの独立性に関する基準又は方針

当社は社外監査役を選任するための独立性に関する基準は特段定めておりませんが、取締役の法令順守、経営管理に対する監査に必要な知識と経験を有し、当社経営陣から独立した立場で社外役員としての職務を遂行できる、独立性が確保されている最適な人物を選任しております。

八 企業統治について果たす機能及び役割

社外監査役は、会計監査人及び内部監査室からの監査報告を受けるとともに、内部統制部門に対する業務聴取等の連携をかさね、取締役の職務執行を監査しております。

二 選任状況について

社外取締役家木健至氏は公認会計士として財務及び会計に関する相当程度の知見を有していることから選任しております。

社外監査役田治米剛一郎氏は、経営全般において専門的な知識、経験等を有し、社外監査役柴田眞里氏は、弁護士として企業法務に精通しており、また、社外監査役田畑房男氏は公認会計士として財務及び会計に関する相当程度の知見を有していることから選任しております。

役員報酬等

イ 役員区分ごとの報酬等の総額、報酬等の種類別の総額及び対象となる役員の員数

役員区分	報酬等の総額 (百万円)	報酬等の種類別の総額(百万円)				対象となる 役員の員数 (人)
		基本報酬	ストック オプション	賞与	退職慰労金	
取締役	42	38	3			7
監査役 (社外監査役を除く)						
社外役員	7	7				3

(注) 1. 取締役の報酬額には、使用人兼務取締役の使用人給与は含まれておりません。

2. 株主総会の決議に基づく取締役の報酬限度額は年額70百万円であります。

(平成16年1月30日開催定時株主総会決議)

(なお、平成28年1月27日開催の定時株主総会において、取締役の員数の増加や経営環境の変化に伴う責務の増大等諸般の事情を勘案し、取締役の報酬限度額は年額300百万円(うち、社外取締役10百万円)に改定されております。)

3. 株主総会の決議に基づく監査役の報酬限度額は年額15百万円であります。

(平成16年1月30日開催の定時株主総会決議)

ロ 使用人兼務役員の使用人分給与のうち重要なもの

使用人兼務役員の使用人給与の算出については、従業員と同一基準であるため、記載しておりません。

ハ 役員の報酬等の額又はその算定方法の決定に関する方針の内容及び決定方法

当社は役員の報酬等の額又はその算定方法の決定に関する方針は定めておりません。

株式の保有状況

イ 投資株式のうち保有目的が純投資目的以外の目的であるものの銘柄数及び貸借対照表計上額の合計額

銘柄数

1銘柄

貸借対照表計上額の合計額

1,043百万円

ロ 保有目的が純投資目的以外の目的である投資株式の銘柄、株式数、貸借対照表計上額及び保有目的
前事業年度

銘柄	株式数(株)	貸借対照表計上額 (百万円)	保有目的
双日(株)	1,266,800	207	政策投資目的
石垣食品(株)	654,000	141	政策投資目的
プリマハム(株)	309,000	81	政策投資目的
大阪ガス(株)	33,000	14	政策投資目的
日新製糖(株)	4,800	11	政策投資目的
日和産業(株)	52,000	10	政策投資目的
神栄(株)	49,000	10	政策投資目的
東急不動産ホールディングス(株)	9,540	7	政策投資目的
三共生興(株)	16,200	6	政策投資目的
アクシアルリテイリング(株)	2,900	6	政策投資目的
日本海洋掘削(株)	1,200	5	政策投資目的
(株)MonotaRO	1,800	5	政策投資目的
(株)愛知銀行	900	4	政策投資目的
ポーソー油脂(株)	20,000	3	政策投資目的
(株)丸井グループ	2,700	2	政策投資目的

当事業年度

銘柄	株式数(株)	貸借対照表計上額 (百万円)	保有目的
(株)ミライト・ホールディングス	992,100	1,043	政策投資目的

- 八 保有目的が純投資目的である投資株式
該当事項はありません。

会計監査の状況

外部からの監視体制として、会計監査を有限責任監査法人トーマツに依頼しており、定期的な監査のほか、会計上の課題については随時確認を行い、会計処理の適正性の確保に努めております。当社の会計監査業務を執行した同監査法人の公認会計士は木村文彦氏、中山聡氏であります。このほか、監査補助者として、公認会計士9名、その他5名が従事しております。同監査法人は業務執行社員について当社の会計監査に一定期間を超えて関与することのないよう措置をとっております。当社は同監査法人との間で監査契約を締結し、同契約に基づいて報酬を支払っております。また、同監査法人及び当社監査に従事する同監査法人の業務執行社員と当社の間には特別の利害関係はありません。

取締役の定数

当社の取締役は12名以内とする旨を定款に定めております。

自己株式取得の決定機関

当社は会社法第165条第2項の規定により株主総会の決議によらず取締役会の決議をもって自己株式の取得をすることができる旨定款に定めております。これは自己株式の取得を取締役会の権限とすることにより、機動的な利益還元を行うことを目的とするものであります。

取締役及び監査役の責任免除

当社は、取締役及び監査役が期待される役割を十分に発揮できるよう、会社法第426条第1項の規定により、任務を怠ったことによる取締役(取締役であった者を含む。)及び監査役(監査役であった者を含む。)の損害賠償責任を、法令の限度において、取締役会の決議によって免除することができる旨を定款に定めております。

中間配当

当社は、株主への機動的な利益還元ができるよう、会社法第454条第5項の規定により、取締役会の決議によって、毎年4月30日を基準日として中間配当を行うことができる旨を定款に定めております。

取締役の選任の決議要件

当社は、取締役の選任決議は、議決権を行使することができる株主の議決権の3分の1以上を有する株主が出席し、その議決権の過半数をもって行う旨、また累積投票によらないものとする旨を定款に定めております。

株主総会の特別決議要件

当社は、会社法第309条第2項の規定による株主総会の特別決議は、議決権を行使することができる株主の議決権の3分の1以上を有する株主が出席し、その議決権の3分の2以上にあたる多数をもって行う旨を定款に定めております。これは株主総会における特別決議の定足数を緩和することにより、株主総会の円滑な運営を行うことを目的とするものであります。

(2) 【監査報酬の内容等】

【監査公認会計士等に対する報酬の内容】

区分	前連結会計年度		当連結会計年度	
	監査証明業務に基づく報酬(百万円)	非監査業務に基づく報酬(百万円)	監査証明業務に基づく報酬(百万円)	非監査業務に基づく報酬(百万円)
提出会社	39	-	43	-
連結子会社	-	-	-	-
計	39	-	43	-

【その他重要な報酬の内容】

(前連結会計年度)

当社の連結子会社であるKOBE BUSSAN EGYPT Limited Partnershipは、当社の監査公認会計士等と同一のネットワークに属しているDeloitte.SBA Egyptに対して、監査証明業務および非監査業務に基づく報酬21千USドルを支払っております。

(当連結会計年度)

該当事項はありません。

【監査公認会計士等の提出会社に対する非監査業務の内容】

(前連結会計年度)

該当事項はありません。

(当連結会計年度)

該当事項はありません。

【監査報酬の決定方針】

監査公認会計士等と協議の上、当社の事業規模・業務内容の特性から、監査日数・要員数等を総合的に勘案して決定しております。

第5【経理の状況】

1．連結財務諸表及び財務諸表の作成方法について

(1) 当社の連結財務諸表は、「連結財務諸表の用語、様式及び作成方法に関する規則」(昭和51年大蔵省令第28号。)に基づいて作成しております。

(2) 当社の財務諸表は、「財務諸表等の用語、様式及び作成方法に関する規則」(昭和38年大蔵省令第59号。以下「財務諸表等規則」という。)に基づいて作成しております。

また、当社は、特例財務諸表提出会社に該当し、財務諸表等規則第127条の規定により財務諸表を作成しております。

2．監査証明について

当社は、金融商品取引法第193条の2第1項の規定に基づき、連結会計年度(平成26年11月1日から平成27年10月31日まで)の連結財務諸表及び第30期事業年度(平成26年11月1日から平成27年10月31日まで)の財務諸表について、有限責任監査法人トーマツにより監査を受けております。

3．連結財務諸表等の適正性を確保するための特段の取組みについて

当社は、連結財務諸表等の適正性を確保するため特段の取組みを行っております。具体的には会計基準等の内容を適切に把握し、または会計基準等の変更等についての的確に対応することができる体制を整備するため、公益財団法人財務会計基準機構へ加入しております。

1【連結財務諸表等】

(1)【連結財務諸表】

【連結貸借対照表】

(単位：百万円)

	前連結会計年度 (平成26年10月31日)	当連結会計年度 (平成27年10月31日)
資産の部		
流動資産		
現金及び預金	45,627	59,496
受取手形及び売掛金	11,047	12,193
商品及び製品	5,105	5,502
仕掛品	419	480
原材料及び貯蔵品	944	1,121
繰延税金資産	759	690
その他	2,392	2,850
貸倒引当金	20	24
流動資産合計	66,275	82,310
固定資産		
有形固定資産		
建物及び構築物	25,858	28,565
減価償却累計額	15,536	16,058
建物及び構築物(純額)	10,322	12,506
機械装置及び運搬具	12,478	13,956
減価償却累計額	4,481	5,755
機械装置及び運搬具(純額)	7,996	8,200
土地	12,960	17,081
リース資産	137	146
減価償却累計額	95	104
リース資産(純額)	42	41
建設仮勘定	1,719	3,403
その他	4,385	4,349
減価償却累計額	3,858	3,704
その他(純額)	526	645
有形固定資産合計	33,568	41,878
無形固定資産		
その他	543	640
無形固定資産合計	543	640
投資その他の資産		
投資有価証券	2,829	2,453
長期貸付金	208	400
繰延税金資産	904	1,034
敷金及び保証金	4,547	4,413
その他	1,933	2,547
貸倒引当金	653	637
投資その他の資産合計	7,770	9,212
固定資産合計	41,882	51,731
資産合計	108,157	134,042

(単位：百万円)

	前連結会計年度 (平成26年10月31日)	当連結会計年度 (平成27年10月31日)
負債の部		
流動負債		
買掛金	1 15,241	1 16,454
短期借入金	1, 4 1,804	1, 4 5,543
1年内償還予定の社債	-	1 530
リース債務	12	3
未払法人税等	1,833	1,948
賞与引当金	182	189
資産除去債務	4	4
店舗閉鎖損失引当金	7	8
繰延税金負債	-	0
その他	1 4,829	1 5,148
流動負債合計	23,915	29,830
固定負債		
社債	-	2,604
新株予約権付社債	983	-
長期借入金	1, 4 53,582	1, 4 73,989
リース債務	13	16
繰延税金負債	89	103
退職給付に係る負債	270	315
預り保証金	5,023	5,157
資産除去債務	1,108	1,185
その他	234	271
固定負債合計	61,306	83,644
負債合計	85,222	113,474
純資産の部		
株主資本		
資本金	64	64
資本剰余金	8,216	7,472
利益剰余金	13,738	17,278
自己株式	3,037	10,523
株主資本合計	18,980	14,291
その他の包括利益累計額		
その他有価証券評価差額金	16	204
為替換算調整勘定	156	853
その他の包括利益累計額合計	173	648
新株予約権	24	218
少数株主持分	3,756	5,409
純資産合計	22,935	20,568
負債純資産合計	108,157	134,042

【連結損益計算書及び連結包括利益計算書】

【連結損益計算書】

(単位：百万円)

	前連結会計年度 (自 平成25年11月1日 至 平成26年10月31日)	当連結会計年度 (自 平成26年11月1日 至 平成27年10月31日)
売上高	214,028	228,590
売上原価	181,837	195,431
売上総利益	32,191	33,159
販売費及び一般管理費		
広告宣伝費	518	594
地代家賃	3,861	3,835
運賃	3,111	3,146
販売促進費	512	277
営業業務委託料	536	547
賃金給料及び諸手当	9,972	10,144
法定福利費	808	871
賞与引当金繰入額	151	75
退職給付費用	29	28
減価償却費	923	878
貸倒引当金繰入額	0	7
その他	6,587	5,966
販売費及び一般管理費合計	27,013	26,358
営業利益	5,178	6,801
営業外収益		
受取利息	125	79
受取配当金	8	12
賃貸収入	77	104
為替差益	886	1,505
デリバティブ評価益	204	534
補助金収入	409	108
燃料販売収入	99	58
その他	364	327
営業外収益合計	2,176	2,729
営業外費用		
支払利息	506	618
持分法による投資損失	21	-
賃貸収入原価	67	51
支払手数料	133	141
休止固定資産減価償却費	7	2
燃料販売原価	95	55
その他	98	92
営業外費用合計	930	962
経常利益	6,424	8,568

(単位：百万円)

	前連結会計年度 (自 平成25年11月1日 至 平成26年10月31日)	当連結会計年度 (自 平成26年11月1日 至 平成27年10月31日)
特別利益		
投資有価証券売却益	79	-
固定資産売却益	19	18
新株予約権戻入益	0	0
特別利益合計	88	9
特別損失		
固定資産除却損	284	293
固定資産売却損	331	30
投資有価証券評価損	-	5
持分変動損失	-	242
減損損失	4451	4273
店舗閉鎖損失引当金繰入額	7	8
特別損失合計	574	624
税金等調整前当期純利益	5,937	7,952
法人税、住民税及び事業税	2,697	3,339
法人税等調整額	82	55
法人税等合計	2,779	3,395
少数株主損益調整前当期純利益	3,158	4,557
少数株主利益	556	444
当期純利益	2,601	4,112

【連結包括利益計算書】

(単位：百万円)

	前連結会計年度 (自 平成25年11月1日 至 平成26年10月31日)	当連結会計年度 (自 平成26年11月1日 至 平成27年10月31日)
少数株主損益調整前当期純利益	3,158	4,557
その他の包括利益		
その他有価証券評価差額金	42	221
為替換算調整勘定	186	696
その他の包括利益合計	1,228	1,474
包括利益	3,387	5,032
(内訳)		
親会社株主に係る包括利益	2,830	4,587
少数株主に係る包括利益	556	444

【連結株主資本等変動計算書】

前連結会計年度（自 平成25年11月1日 至 平成26年10月31日）

（単位：百万円）

	株主資本				
	資本金	資本剰余金	利益剰余金	自己株式	株主資本合計
当期首残高	64	8,196	11,614	3,078	16,795
当期変動額					
剰余金の配当			491		491
持分法の適用範囲の変動			13		13
当期純利益			2,601		2,601
自己株式の取得					-
自己株式の処分		19		41	61
自己株式の消却					-
連結子会社等の増加に伴う利益剰余金の減少					-
株主資本以外の項目の当期変動額（純額）					
当期変動額合計	-	19	2,123	41	2,185
当期末残高	64	8,216	13,738	3,037	18,980

	その他の包括利益累計額			新株予約権	少数株主持分	純資産合計
	その他有価証券 評価差額金	為替換算調整勘定	その他の包括利 益累計額合計			
当期首残高	25	29	55	28	3,999	20,768
当期変動額						
剰余金の配当						491
持分法の適用範囲の変動						13
当期純利益						2,601
自己株式の取得						-
自己株式の処分						61
自己株式の消却						-
連結子会社等の増加に伴う利益剰余金の減少						-
株主資本以外の項目の当期変動額（純額）	42	186	228	4	242	18
当期変動額合計	42	186	228	4	242	2,166
当期末残高	16	156	173	24	3,756	22,935

当連結会計年度（自 平成26年11月1日 至 平成27年10月31日）

（単位：百万円）

	株主資本				
	資本金	資本剰余金	利益剰余金	自己株式	株主資本合計
当期首残高	64	8,216	13,738	3,037	18,980
当期変動額					
剰余金の配当			563		563
持分法の適用範囲の変動					-
当期純利益			4,112		4,112
自己株式の取得				8,310	8,310
自己株式の処分		11		90	79
自己株式の消却		732		732	-
連結子会社等の増加に伴う利益剰余金の減少			8		8
株主資本以外の項目の当期変動額（純額）					
当期変動額合計	-	743	3,540	7,486	4,689
当期末残高	64	7,472	17,278	10,523	14,291

	その他の包括利益累計額			新株予約権	少数株主持分	純資産合計
	その他有価証券 評価差額金	為替換算調整勘定	その他の包括利 益累計額合計			
当期首残高	16	156	173	24	3,756	22,935
当期変動額						
剰余金の配当						563
持分法の適用範囲の変動						-
当期純利益						4,112
自己株式の取得						8,310
自己株式の処分						79
自己株式の消却						-
連結子会社等の増加に伴う利益剰余金の減少						8
株主資本以外の項目の当期変動額（純額）	221	696	475	194	1,652	2,322
当期変動額合計	221	696	475	194	1,652	2,366
当期末残高	204	853	648	218	5,409	20,568

【連結キャッシュ・フロー計算書】

(単位：百万円)

	前連結会計年度 (自 平成25年11月1日 至 平成26年10月31日)	当連結会計年度 (自 平成26年11月1日 至 平成27年10月31日)
営業活動によるキャッシュ・フロー		
税金等調整前当期純利益	5,937	7,952
減価償却費	3,070	3,238
減損損失	451	273
のれん償却額	581	-
負ののれん償却額	1	-
貸倒引当金の増減額（ は減少）	16	12
賞与引当金の増減額（ は減少）	1	6
退職給付引当金の増減額（ は減少）	177	-
退職給付に係る負債の増減額（ は減少）	212	44
受取利息及び受取配当金	134	91
デリバティブ評価損益（ は益）	204	534
支払利息	506	618
為替差損益（ は益）	803	1,173
持分法による投資損益（ は益）	21	-
投資有価証券売却損益（ は益）	95	67
有形固定資産売却損益（ は益）	22	8
固定資産除却損	82	93
売上債権の増減額（ は増加）	1,059	1,142
たな卸資産の増減額（ は増加）	100	483
その他の流動資産の増減額（ は増加）	190	195
仕入債務の増減額（ は減少）	1,091	1,220
その他の流動負債の増減額（ は減少）	630	526
預り保証金の増減額（ は減少）	118	134
前渡金の増減額（ は増加）	572	124
その他	252	78
小計	10,208	10,605
利息及び配当金の受取額	153	117
利息の支払額	500	602
法人税等の支払額	1,205	3,224
営業活動によるキャッシュ・フロー	8,656	6,896

(単位：百万円)

	前連結会計年度 (自 平成25年11月1日 至 平成26年10月31日)	当連結会計年度 (自 平成26年11月1日 至 平成27年10月31日)
投資活動によるキャッシュ・フロー		
定期預金の預入による支出	881	840
定期預金の払戻による収入	817	3,568
有形固定資産の取得による支出	6,424	11,200
有形固定資産の売却による収入	105	52
無形固定資産の取得による支出	108	249
投資有価証券の取得による支出	-	2,036
投資有価証券の売却による収入	253	1,203
連結の範囲の変更を伴う子会社株式の取得による支出	299	-
関係会社株式の取得による支出	32	80
関係会社株式の売却による収入	119	2
子会社の自己株式の取得による支出	816	-
貸付けによる支出	117	355
貸付金の回収による収入	44	43
事業譲受による支出	-	130
関係会社の整理による収入	89	-
その他	33	47
投資活動によるキャッシュ・フロー	7,284	9,974
財務活動によるキャッシュ・フロー		
短期借入金の増減額（は減少）	466	266
長期借入れによる収入	11,530	25,800
長期借入金の返済による支出	498	1,387
自己株式の取得による支出	-	8,310
社債の発行による収入	-	3,354
社債の償還による支出	30	265
自己株式の処分による収入	50	65
配当金の支払額	491	563
ファイナンス・リース債務の返済による支出	20	15
少数株主への配当金の支払額	30	29
その他	0	-
財務活動によるキャッシュ・フロー	10,977	18,381
現金及び現金同等物に係る換算差額	737	1,079
現金及び現金同等物の増減額（は減少）	13,087	16,382
現金及び現金同等物の期首残高	29,819	42,907
連結の範囲の変更に伴う現金及び現金同等物の増減額（は減少）	-	28
現金及び現金同等物の期末残高	1 42,907	1 59,317

【注記事項】

(連結財務諸表作成のための基本となる重要な事項)

1. 連結の範囲に関する事項

イ 連結子会社の数及び主要な連結子会社の名称

連結子会社の数 39社

主要な連結子会社の名称 秦食品(株)

大連福来休食品有限公司

(株)神戸物産エコグリーン北海道

KOBE BUSSAN EGYPT Limited Partnership

(株)ジー・コミュニケーション

(株)ジー・テイスト

当連結会計年度において新たに設立した(株)朝びき若鶏及び(株)ジー・アカデミーの2社を連結の範囲に含めております。

また、前連結会計年度において非連結子会社であった(株)エコグリーン白糠の1社を重要性が増したことに伴い当連結会計年度より連結の範囲に含めております。

ロ 非連結子会社の名称及び連結の範囲から除いた理由

非連結子会社の数 12社

主要な非連結子会社の名称 Kobe Bussan Green Egypt Co.,Ltd.

連結の範囲から除いた理由 非連結子会社は、小規模であり、合計の資産、売上高、当期純損益(持分に見合う額)及び利益剰余金(持分に見合う額)等は、いずれも連結財務諸表に及ぼす影響が軽微であり、かつ全体として重要性がないため、連結の範囲に含めておりません。

2. 持分法の適用に関する事項

持分法を適用しない非連結子会社及び関連会社の名称及び持分法を適用しない理由

主要な非連結子会社及び関連会社の名称

(非連結子会社) Kobe Bussan Green Egypt Co.,Ltd.

(関連会社) Ginza SushiIchi PTE LTD

持分法を適用しない理由

持分法を適用しない非連結子会社及び関連会社については、当期純損益(持分に見合う額)及び利益剰余金(持分に見合う額)等からみて、持分法の対象から除いても連結財務諸表に及ぼす影響が軽微であり、かつ全体としても重要性がないため、持分法の適用の範囲から除外しております。

3. 連結子会社の事業年度等に関する事項

<決算日12月31日>

神戸物産(香港)有限公司、大連福来休食品有限公司、神戸物産(安丘)食品有限公司、KOBÉ BUSSAN EGYPT Limited Partnership

<決算日1月31日>

珈琲まめ工房(株)、(株)富士麵業

<決算日3月31日>

関原酒造(株)、(株)ジー・コミュニケーション、(株)ジー・テイスト、(株)クック・オペレーション、(株)ジー・フード、ギンガシステム(株)、(株)ノーウェア、Kobebussan Myanmar Co.,Ltd.、(株)ジー・アカデミー

<決算日5月31日>

豊田乳業(株)

<決算日7月31日>

(株)川口工業、(株)神戸機械製作所、ほくと食品(株)、(株)朝びき若鶏、KOBÉ BUSSAN USA, INC.、J.J.DINING, INC.、KB GLOBAL PARTNERS, INC.

<決算日9月30日>

(株)オースターエッグ、(株)ターメルトフーズ、(株)ベストリンケージ、(株)ソイキューブ、(株)神戸物産エコグリーン北海道、秦食品(株)、(株)マスゼン、(株)肉の太公、(株)麦パン工房、宮城製粉(株)、(株)クックイノベンチャー、(株)エコグリーン白糖

<決算日10月31日>

(有)神戸物産フーズ、(株)エコグリーン埼玉、(株)グリーンポーター、菊川(株)

連結財務諸表の作成に当たって、(株)オースターエッグ、(株)ターメルトフーズ、(株)ベストリンケージ、(株)ソイキューブ、(株)神戸物産エコグリーン北海道、秦食品(株)、(株)マスゼン、(株)肉の太公、(株)麦パン工房、宮城製粉(株)、(株)クックイノベンチャー、(株)エコグリーン白糖、KOBÉ BUSSAN USA, INC.、J.J.DINING, INC.、KB GLOBAL PARTNERS, INC.については、決算日現在の財務諸表を使用しております。

KOBÉ BUSSAN EGYPT Limited Partnershipについては7月31日現在、神戸物産(香港)有限公司、大連福来休食品有限公司及び神戸物産(安丘)食品有限公司については8月31日現在、関原酒造(株)、(株)ジー・コミュニケーション、(株)ジー・テイスト、(株)クック・オペレーション、(株)ジー・フード、ギンガシステム(株)、(株)ノーウェア及び(株)ジー・アカデミーについては9月30日現在、珈琲まめ工房(株)、(株)富士麵業、豊田乳業(株)、(株)川口工業、(株)神戸機械製作所、ほくと食品(株)、(株)朝びき若鶏及びKobebussan Myanmar Co.,Ltd.については10月31日で実施した仮決算に基づく財務諸表を使用しております。

ただし、連結決算日と上記の決算日等との間に生じた重要な取引については、連結上必要な調整を行っております。

4. 会計処理基準に関する事項

(1) 重要な資産の評価基準及び評価方法

イ 有価証券

(イ) その他有価証券

時価のあるもの

決算日の市場価格等に基づく時価法を採用しております。なお、評価差額は全部純資産直入法により処理し、売却原価は移動平均法により算定しております。

時価のないもの

移動平均法による原価法を採用しております。

ロ デリバティブ

時価法によっております。

ハ たな卸資産

(イ) 商品

個別法による原価法(貸借対照表価額は収益性の低下に基づく簿価切下げの方法)によっております。

(ロ) 直営店舗の商品

売価還元法による原価法(貸借対照表価額は収益性の低下に基づく簿価切下げの方法)によっております。

(ハ) 製品・仕掛品・原材料

総平均法による原価法(貸借対照表価額は収益性の低下に基づく簿価切下げの方法)によっております。

(二)貯蔵品

最終仕入原価法による原価法(貸借対照表価額は収益性の低下に基づく簿価切下げの方法)によっております。

(2)重要な減価償却資産の減価償却の方法

イ 有形固定資産(リース資産を除く)

当社及び国内連結子会社は主として定率法(平成10年4月1日以降に取得した建物(附属設備を除く)については定額法)、在外連結子会社は定額法によっております。

なお、主な耐用年数は次のとおりであります。

建物及び構築物 3年～39年

機械装置及び運搬具 2年～17年

ロ 無形固定資産(リース資産を除く)

定額法によっております。

なお、ソフトウェア(自社利用)については、社内における見込利用可能期間(5年)による定額法に基づいております。

ハ リース資産

リース期間を耐用年数とし、残存価額を零とする定額法によっております。

(3)重要な引当金の計上基準

イ 貸倒引当金

債権の貸倒れによる損失に備えるため、一般債権については貸倒実績率により、貸倒懸念債権等特定の債権については個別に回収可能性を勘案し回収不能見込額を計上しております。

ロ 賞与引当金

当社及び国内連結子会社29社は従業員に対する賞与の支給に備えるため、支給見込額のうち当連結会計年度の負担額を計上しております。

ハ 店舗閉鎖損失引当金

店舗閉店に伴い発生する損失に備えるため、合理的に見込まれる閉店損失見込額を計上しております。

(4)退職給付に係る会計処理の方法

当社及び国内連結子会社23社は、退職給付に係る負債及び退職給付費用の計算に、退職給付に係る期末自己都合要支給額を退職給付債務とする方法を用いた簡便法を適用しております。

(5)重要なヘッジ会計の方法

イ ヘッジ会計の方法

金利スワップ取引については特例処理の要件を満たしているため、特例処理を採用しております。

ロ ヘッジ手段とヘッジ対象

借入金支払利息を対象に金利スワップ取引によりヘッジを行っております。

ハ ヘッジ方針

借入金の金利変動リスクを回避する目的で金利スワップ取引を行っております。

ニ ヘッジの有効性評価の方法

特例処理の要件を満たしているため、有効性の評価を省略しております。

(6)重要な外貨建の資産又は負債の本邦通貨への換算の基準

外貨建金銭債権債務は、連結決算日の直物為替相場により円貨に換算し、換算差額は損益として処理しております。なお、在外子会社の資産及び負債は仮決算日の直物相場により円貨に換算し、収益及び費用は期中平均相場により円貨に換算し、換算差額は純資産の部における為替換算調整勘定に含めて計上しております。

(7)のれんの償却に関する事項

のれんの償却については、金額に重要性が乏しい場合を除き、合理的な見積もりに基づき、発生年度より20年以内で均等償却しております。

(8)連結キャッシュ・フロー計算書における資金の範囲

手許現金、随時引き出し可能な預金及び容易に換金可能であり、かつ、価値の変動について僅少なりリスクしか負わない取得日から3ヶ月以内に償還期限の到来する短期投資からなっております。

(9)その他連結財務諸表作成のための重要な事項

消費税等の会計処理

税抜方式によっております。

(会計方針の変更)

該当事項はありません。

(未適用の会計基準等)

- ・ 「企業結合に関する会計基準」(企業会計基準第21号 平成25年9月13日)
- ・ 「連結財務諸表に関する会計基準」(企業会計基準第22号 平成25年9月13日)
- ・ 「事業分離等に関する会計基準」(企業会計基準第7号 平成25年9月13日)
- ・ 「1株当たり当期純利益に関する会計基準」(企業会計基準第2号 平成25年9月13日)
- ・ 「企業結合会計基準及び事業分離等会計基準に関する適用指針」(企業会計基準適用指針第10号 平成25年9月13日)
- ・ 「1株当たり当期純利益に関する会計基準の適用指針」(企業会計基準適用指針第4号 平成25年9月13日)

(1) 概要

本会計基準等は、子会社株式の追加取得等において支配が継続している場合の子会社に対する親会社の持分変動の取扱い、取得関連費用の取扱い、当期純利益の表示及び少数株主持分から非支配株主持分への変更、暫定的な会計処理の取扱いを中心に改正されたものであります。

(2) 適用予定日

平成28年10月期の期首より適用する予定であります。なお、暫定的な会計処理の取扱いについては、平成28年10月期の期首以後実施される企業結合から適用する予定であります。

(3) 当該会計基準等の適用による影響

影響額は、当連結財務諸表作成時において未定であります。

(表示方法の変更)

該当事項はありません。

(連結貸借対照表関係)

1 担保資産及び担保付債務

担保に供している資産は、次のとおりであります。

	前連結会計年度 (平成26年10月31日)	当連結会計年度 (平成27年10月31日)
建物及び構築物	137百万円	1,087百万円
土地	637	4,317
投資その他の資産 「その他」(定期預金)	3	3
合計	778	5,407

担保付債務は、次のとおりであります。

	前連結会計年度 (平成26年10月31日)	当連結会計年度 (平成27年10月31日)
短期借入金	470百万円	303百万円
長期借入金	23	369
買掛金	24	24
1年内償還予定の社債に係る銀行保証	-	530
流動負債「その他」(未払金)	3	3
社債に係る銀行保証	-	2,604
合計	521	3,836

2 非連結子会社及び関連会社に対するものは次のとおりであります。

	前連結会計年度 (平成26年10月31日)	当連結会計年度 (平成27年10月31日)
投資有価証券(株式)	265百万円	334百万円

3 当社は、運転資金及び設備投資資金等の効率的な調達を行うため取引銀行10行(前連結会計年度13行)と当座貸越契約、貸出コミットメント契約及びタームローン契約を締結しております。これらの契約に基づく借入未実行残高は次のとおりであります。

	前連結会計年度 (平成26年10月31日)	当連結会計年度 (平成27年10月31日)
当座貸越極度額、貸出コミットメント及び タームローンの総額	23,036百万円	21,086百万円
借入実行残高	1,236	786
差引額	21,800	20,300

4 財務制限条項

前連結会計年度(平成26年10月31日)

当社が、金融機関と締結している金銭消費貸借契約(シンジケートローン等)の一部に、以下の財務制限条項が付されております。

(短期借入金のうち680百万円、長期借入金のうち2,562百万円)

- (1) 各年度決算期の末日における当社の貸借対照表において、純資産の部の金額を、当該決算期の直前の決算期の末日または契約で基準と定める決算期の末日(*1)における当社の単体の貸借対照表における純資産の部の金額のいずれか大きいほうの75%の金額以上に維持すること。
- (2) 各年度決算期の末日における当社の連結貸借対照表において、純資産の部の金額を、当該決算期の直前の決算期の末日または契約で基準と定める決算期の末日(*1)における当社の連結の貸借対照表における純資産の部の金額のいずれか大きいほうの75%の金額以上に維持すること。
- (3) 各年度決算期の末日における当社の単体の損益計算書上において、2期連続して経常損失を計上しないこと。
- (4) 各年度決算期の末日における当社の連結の損益計算書上において、2期連続して経常損失を計上しないこと。

(*1)平成26年10月末現在における、当該決算期の直前期の末日または契約で基準と定める決算期の末日に該当する決算期は、平成25年10月期であります。

当連結会計年度（平成27年10月31日）

当社が、金融機関と締結している金銭消費貸借契約（シンジケートローン等）の一部に、以下の財務制限条項が付されております。

（短期借入金のうち680百万円、長期借入金のうち14,682百万円）

- （1）各年度決算期の末日における当社の貸借対照表において、純資産の部の金額を、当該決算期の直前の決算期の末日または契約で基準と定める決算期の末日（*1）における当社の単体の貸借対照表における純資産の部の金額のいずれか大きいほうの75%の金額以上に維持すること。
 - （2）各年度決算期の末日における当社の連結貸借対照表において、純資産の部の金額を、当該決算期の直前の決算期の末日または契約で基準と定める決算期の末日（*1）における当社の連結の貸借対照表における純資産の部の金額のいずれか大きいほうの75%の金額以上に維持すること。
 - （3）各年度決算期の末日における当社の単体の損益計算書上において、2期連続して経常損失を計上しないこと。
 - （4）各年度決算期の末日における当社の連結の損益計算書上において、2期連続して経常損失を計上しないこと。
 - （5）各年度決算期の末日における当社の連結の貸借対照表における有利子負債の金額から当該貸借対照表における「現金及び預金」の合計金額を控除した金額を、当該決算期に係る当社の連結の損益計算書における「営業損益」及び「減価償却費」の合計金額で除した数値が、2期連続して6.5以上とならないようにすること。
- （*1）平成27年10月末現在における、当該決算期の直前期の末日または契約で基準と定める決算期の末日に該当する決算期は、平成26年10月期であります。

(連結損益計算書関係)

1 固定資産売却益の内容は次のとおりであります。

	前連結会計年度 (自 平成25年11月1日 至 平成26年10月31日)		当連結会計年度 (自 平成26年11月1日 至 平成27年10月31日)
建物及び構築物	7百万円	建物及び構築物	- 百万円
機械装置及び運搬具	0	機械装置及び運搬具	2
土地	1	土地	5
有形固定資産「その他」	-	有形固定資産「その他」	0
無形固定資産「その他」	-	無形固定資産「その他」	0
合計	9	合計	8

2 固定資産除却損の内容は次のとおりであります。

	前連結会計年度 (自 平成25年11月1日 至 平成26年10月31日)		当連結会計年度 (自 平成26年11月1日 至 平成27年10月31日)
建物及び構築物	71百万円	建物及び構築物	22百万円
機械装置及び運搬具	2	機械装置及び運搬具	59
建設仮勘定	-	建設仮勘定	0
有形固定資産「その他」	9	有形固定資産「その他」	11
無形固定資産「その他」	0	無形固定資産「その他」	0
投資その他の資産「その他」	1	投資その他の資産「その他」	-
合計	84	合計	93

3 固定資産売却損の内容は次のとおりであります。

	前連結会計年度 (自 平成25年11月1日 至 平成26年10月31日)		当連結会計年度 (自 平成26年11月1日 至 平成27年10月31日)
建物及び構築物	0百万円	建物及び構築物	0百万円
機械装置及び運搬具	26	機械装置及び運搬具	0
有形固定資産「その他」	4	有形固定資産「その他」	-
合計	31	合計	0

4 減損損失

当社グループは以下の資産グループについて、減損損失を計上いたしました。
前連結会計年度(自 平成25年11月1日 至 平成26年10月31日)

(単位：百万円)

場所	用途	種類	金額
北海道地域	店舗 (1 店舗)	建物及び構築物 機械装置及び運搬具 その他(有形固定資産)	8
	牧場資産	建物及び構築物 機械装置及び運搬具 その他(無形固定資産)	123
東北地域	店舗及び校舎 (3 店舗及び 1 校舎)	建物及び構築物 機械装置及び運搬具 その他(有形固定資産) その他(無形固定資産)	7
関東地域	店舗 (11店舗)	建物及び構築物 その他(有形固定資産) その他(投資その他の資産)	73
東海地域	店舗 (3 店舗)	建物及び構築物 機械装置及び運搬具 その他(有形固定資産) その他(無形固定資産)	32
中部地域	店舗 (10店舗)	建物及び構築物 機械装置及び運搬具 その他(有形固定資産) その他(投資その他の資産)	33
	賃貸資産	建物及び構築物	10
	遊休資産	建物及び構築物	17
関西地域	店舗 (8 店舗)	建物及び構築物 その他(有形固定資産) その他(無形固定資産)	55
中国地域	店舗 (4 店舗)	建物及び構築物 その他(無形固定資産)	62
四国地域	店舗 (1 店舗)	建物及び構築物	2
九州地域	店舗 (2 店舗)	建物及び構築物 その他(有形固定資産) その他(投資その他の資産)	23
合計			451

地域ごとの減損損失の内訳

- ・北海道地域 131 (内、建物及び構築物 130、機械装置及び運搬具 1、その他(有形固定資産) 0、その他(無形固定資産) 0) 百万円
- ・東北地域 7 (内、建物及び構築物 6、機械装置及び運搬具 0、その他(有形固定資産) 0、その他(無形固定資産) 0) 百万円
- ・関東地域 73 (内、建物及び構築物 60、その他(有形固定資産) 12、その他(投資その他の固定資産) 0) 百万円
- ・東海地域 32 (内、建物及び構築物 28、機械装置及び運搬具 0、その他(有形固定資産) 2、その他(無形固定資産) 1) 百万円
- ・中部地域 61 (内、建物及び構築物 58、機械装置及び運搬具 0、その他(有形固定資産) 2、その他(投資その他の資産) 0) 百万円
- ・関西地域 55 (内、建物及び構築物 54、その他(有形固定資産) 0、その他(無形固定資産) 0) 百万円
- ・中国地域 62 (内、建物及び構築物 62、その他(無形固定資産) 0) 百万円
- ・四国地域 2 (内、建物及び構築物 2) 百万円
- ・九州地域 23 (内、建物及び構築物 18、その他(有形固定資産) 1、その他(投資その他の資産) 3) 百万円

当社グループは原則として、事業用資産については、損益管理が合理的に行える単位を基礎にグルーピングを行っており、投資不動産、遊休資産及び処分予定資産については、当該資産ごとにグルーピングを行っております。

営業活動から生ずる損益が継続してマイナス又はマイナスとなる見込みである店舗、並びに移転又は閉鎖することが決定しており、除却資産等が生ずることが確実な店舗、校舎、牧場資産及び賃貸資産については、帳簿価額を回収可能価額まで減額し、当該減少額を減損損失として特別損失に計上しております。

なお、回収可能価額は正味売却価額により測定しており、正味売却価額は、処分見込価額を基に算定した金額により評価しております。

遊休資産については、今後の使用見込みがないため、帳簿価額を正味売却価額まで減額し、当該減少額を減損損失として特別損失に計上しております。

なお、正味売却価額はゼロとして算定しております。

当連結会計年度(自 平成26年11月1日 至 平成27年10月31日)

(単位：百万円)

場所	用途	種類	金額
東北地域	店舗及び校舎 (1店舗及び1校舎)	建物及び構築物 その他(投資その他の資産)	25
関東地域	店舗 (10店舗)	建物及び構築物 その他(無形固定資産) その他(投資その他の資産)	49
	賃貸資産	建物及び構築物	6
東海地域	店舗 (13店舗)	建物及び構築物 その他(有形固定資産) その他(投資その他の資産)	34
中部地域	校舎 (2校舎)	建物及び構築物	5
関西地域	店舗 (8店舗)	建物及び構築物 その他(無形固定資産) その他(投資その他の資産)	41
中国地域	店舗 (2店舗)	建物及び構築物	4
九州地域	店舗及び校舎 (3店舗及び3校舎)	建物及び構築物	17
	投資不動産	その他(投資その他の資産)	89
合計			273

地域ごとの減損損失の内訳

- ・東北地域 25(内、建物及び構築物25、その他(投資その他の資産)0)百万円
- ・関東地域 55(内、建物及び構築物53、その他(有形固定資産)0、その他(投資その他の資産)0)百万円
- ・東海地域 34(内、建物及び構築物31、その他(有形固定資産)2、その他(投資その他の資産)0)百万円
- ・中部地域 5(内、建物及び構築物5)百万円
- ・関西地域 41(内、建物及び構築物40、その他(無形固定資産)0、その他(投資その他の資産)0)百万円
- ・中国地域 4(内、建物及び構築物4)百万円
- ・九州地域 106(内、建物及び構築物17、その他(投資その他の資産)89)百万円

当社グループは原則として、事業用資産については、損益管理が合理的に行える単位を基礎にグルーピングを行っており、投資不動産、遊休資産及び処分予定資産については、当該資産ごとにグルーピングを行っております。

営業活動から生ずる損益が継続してマイナス又はマイナスとなる見込みである店舗、並びに移転又は閉鎖することが決定しており、除却資産等が生ずることが確実な店舗、校舎、及び賃貸資産については、帳簿価額を回収可能価額まで減額し、当該減少額を減損損失として特別損失に計上しております。

なお、回収可能価額は正味売却価額により測定しており、正味売却価額は、処分見込価額を基に算定した金額により評価しております。

投資不動産については、売買契約締結に伴い、帳簿価額を回収可能価額まで減額し、当該減少額を減損損失として特別損失に計上しております。

なお、回収可能価額は契約金額に基づいた正味売却価額を使用しております。

(連結包括利益計算書関係)

1 その他の包括利益に係る組替調整額及び税効果額

	前連結会計年度 (自 平成25年11月1日 至 平成26年10月31日)	当連結会計年度 (自 平成26年11月1日 至 平成27年10月31日)
その他有価証券評価差額金：		
当期発生額	83百万円	274百万円
組替調整額	15	67
税効果調整前	67	342
税効果額	24	121
その他有価証券評価差額金	42	221
為替換算調整勘定：		
当期発生額	186	696
その他の包括利益合計	228	474

(連結株主資本等変動計算書関係)

前連結会計年度(自平成25年11月1日至平成26年10月31日)

1.発行済株式の種類及び総数並びに自己株式の種類及び株式数に関する事項

	当連結会計年度 期首株式数(株)	当連結会計年度 増加株式数(株)	当連結会計年度 減少株式数(株)	当連結会計年度末 株式数(株)
発行済株式				
普通株式	8,800,000			8,800,000
合計	8,800,000			8,800,000
自己株式				
普通株式	1,777,828		24,000	1,753,828
合計	1,777,828		24,000	1,753,828

(注)普通株式の自己株式の減少24,000株は、ストック・オプションの行使による減少であります。

2.新株予約権及び自己新株予約権に関する事項

区分	新株予約権の内訳	新株予約権の 目的となる 株式の種類	新株予約権の目的となる株式の数(株)				当連結会計 年度末残高 (百万円)
			当連結会計 年度期首	当連結会計 年度増加	当連結会計 年度減少	当連結会計 年度末	
提出会社 (親会社)	ストック・オプションとし ての新株予約権						23
連結子会社	ストック・オプションとし ての新株予約権						0
合計							24

3.配当に関する事項

(1)配当金支払額

決議	株式の種類	配当金の総額 (百万円)	1株当たり 配当額(円)	基準日	効力発生日
平成26年1月28日 定時株主総会	普通株式	491	70	平成25年10月31日	平成26年1月29日

(2)基準日が当連結会計年度に属する配当のうち、配当の効力発生日が翌連結会計年度となるもの

決議	株式の種類	配当金の総額 (百万円)	配当の原資	1株当たり 配当額(円)	基準日	効力発生日
平成27年1月28日 定時株主総会	普通株式	563	利益剰余金	80	平成26年10月31日	平成27年1月29日

当連結会計年度(自 平成26年11月1日 至 平成27年10月31日)

1.発行済株式の種類及び総数並びに自己株式の種類及び株式数に関する事項

	当連結会計年度 期首株式数(株)	当連結会計年度 増加株式数(株)	当連結会計年度 減少株式数(株)	当連結会計年度末 株式数(株)
発行済株式				
普通株式	8,800,000	8,800,000	500,000	17,100,000
合計	8,800,000	8,800,000	500,000	17,100,000
自己株式				
普通株式	1,753,828	2,826,986	548,400	4,032,414
合計	1,753,828	2,826,986	548,400	4,032,414

- (注) 1. 当社は、平成27年2月1日付で1株につき2株の割合で株式分割を行っております。
2. 普通株式の発行済株式総数の増加8,800,000株は株式分割によるものであります。
3. 普通株式の自己株式数の増加2,826,986株のうち、2,048,128株は株式分割によるもの、778,858株は平成26年12月15日及び平成27年7月21日の取締役会決議による自己株式の取得による増加であります。
4. 普通株式の発行済株式総数の減少500,000株は平成26年12月15日の取締役会決議による自己株式の消却によるものであります。
5. 普通株式の自己株式数の減少548,400株のうち、500,000株は自己株式消却によるもの、48,400株はストック・オプションの行使による減少であります。

2.新株予約権及び自己新株予約権に関する事項

区分	新株予約権の内訳	新株予約権の 目的となる 株式の種類	新株予約権の目的となる株式の数(株)				当連結会計 年度末残高 (百万円)
			当連結会計 年度期首	当連結会計 年度増加	当連結会計 年度減少	当連結会計 年度末	
提出会社 (親会社)	ストック・オプションとし ての新株予約権					212	
連結子会社	ストック・オプションとし ての新株予約権					5	
合計						218	

3.配当に関する事項

(1)配当金支払額

決議	株式の種類	配当金の総額 (百万円)	1株当たり 配当額(円)	基準日	効力発生日
平成27年1月28日 定時株主総会	普通株式	563	80	平成26年10月31日	平成27年1月29日

(2)基準日が当連結会計年度に属する配当のうち、配当の効力発生日が翌連結会計年度となるもの

決議	株式の種類	配当金の総額 (百万円)	配当の原資	1株当たり 配当額(円)	基準日	効力発生日
平成28年1月27日 定時株主総会	普通株式	1,045	利益剰余金	80	平成27年10月31日	平成28年1月28日

(連結キャッシュ・フロー計算書関係)

1 現金及び現金同等物の期末残高と連結貸借対照表に掲記されている科目の金額との関係

	前連結会計年度 (自 平成25年11月1日 至 平成26年10月31日)	当連結会計年度 (自 平成26年11月1日 至 平成27年10月31日)
現金及び預金勘定	45,627百万円	59,496百万円
預入期間が3ヶ月を超える定期預金	3,150	834
流動資産「その他」(証券会社預け金)	430	655
現金及び現金同等物	42,907	59,317

(リース取引関係)

(借主側)

1. ファイナンス・リース取引

所有権移転外ファイナンス・リース取引

リース資産の内容

(ア) 有形固定資産

主として業務スーパー事業における工場及び物流センターの装置及び車両であります。

(イ) 無形固定資産

主として業務スーパー事業における業務管理ソフトウェアであります。

リース資産の減価償却の方法

連結財務諸表作成のための基本となる重要な事項「4. 会計処理基準に関する事項 (2) 重要な減価償却資産の減価償却の方法」に記載のとおりであります。

(金融商品関係)

1. 金融商品の状況に関する事項

(1) 金融商品に対する取組方針

当社グループは、資金運用については短期的な預金及び安全性の高い金融資産等に限定し、また、資金調達については銀行借入及び社債発行による方針です。デリバティブは、仕入債務の為替変動リスク及び借入金の金利変動リスクを回避するために利用し、投機的な取引は行わない方針であります。

(2) 金融商品の内容及びそのリスク並びにリスク管理体制

営業債権である受取手形及び売掛金及び業務上の関係を有する企業への資金援助である貸付金は、顧客の信用リスクに晒されています。当該リスクに関しては、当社グループの社内規程に従い、取引先ごとの期日管理及び残高管理を行うとともに、主な取引先の信用状況を四半期ごとに把握する体制としています。

投資有価証券のうち時価のあるものは、市場価格の変動リスクに晒されておりますが、定期的に時価を把握する体制としております。また時価のないものは、信用リスクに晒されておりますが、1年ごとに発行体の財務状況等を把握し管理しております。

営業債務である買掛金は、そのほとんどが1カ月以内に決済されます。その一部に外貨建てのものがあり、為替変動リスクに晒されておりますが、先物為替予約取引等によりヘッジする場合があります。

借入金のうち、短期借入金(1年内返済予定の長期借入金を除く)は主に運転資金に係る資金調達であり、長期借入金は主に子会社の設備投資に係る資金調達です。変動金利の借入金は、金利の変動リスクに晒されておりますが、このうち長期のものの一部については、支払金利の変動リスクを回避し支払利息の固定化を図るために、金利スワップ取引をヘッジ手段として利用しております。ヘッジの有効性の評価については、金利スワップの特例処理の要件を満たしているため、その判定をもって有効性の評価を省略しております。

デリバティブ取引の執行・管理については、取引権限を定めた社内規程に従って行っており、また、デリバティブ取引の利用にあたっては、信用リスクを軽減するために格付けの高い金融機関とのみ取引を行っております。

預り保証金はフランチャイズ契約に基づき、取引先から預っている取引保証金であり、利息等は付与しておらず、フランチャイズ契約を解消する場合に返金する義務があります。

(3) 金融商品の時価等に関する事項についての補足説明

「2. 金融商品の時価等に関する事項」におけるデリバティブ取引に関する契約額等については、その金額自体がデリバティブ取引に係る市場リスクを示すものではありません。

2. 金融商品の時価等に関する事項

連結貸借対照表計上額、時価及びこれらの差額については、次のとおりであります。なお、時価を把握することが極めて困難と認められるものは含まれておりません（（注）2.参照）。

前連結会計年度（平成26年10月31日）

	連結貸借対照表計上額 (百万円)	時価 (百万円)	差額 (百万円)
(1) 現金及び預金	45,627	45,627	-
(2) 受取手形及び売掛金	11,047		
貸倒引当金	20		
	11,026	11,026	-
(3) 投資有価証券			
その他有価証券	519	519	-
(4) 長期貸付金(*1)	237		
貸倒引当金	114		
	122	122	-
(5) 敷金及び保証金	562	553	9
(6) 投資その他の資産			
その他（破産更生債権等）	507		
貸倒引当金	507		
	0	0	-
(7) 買掛金	15,241	15,241	-
(8) 短期借入金	466	466	-
(9) 未払法人税等	1,833	1,833	-
(10) 新株予約権付社債	983	3,181	2,197
(11) 長期借入金(*2)	54,920	55,154	233
(12) デリバティブ取引	582	582	-

(*1) 流動資産の「その他」に含めて表示している1年内回収予定の長期貸付金29百万円については、長期貸付金に含めて表示しております。

(*2) 短期借入金として表示している1年内返済予定の長期借入金1,337百万円については、長期借入金に含めて表示しております。

当連結会計年度（平成27年10月31日）

	連結貸借対照表計上額 (百万円)	時価 (百万円)	差額 (百万円)
(1) 現金及び預金	59,496	59,496	-
(2) 受取手形及び売掛金 貸倒引当金	12,193 24		
	12,168	12,168	-
(3) 投資有価証券 其他有価証券	1,043	1,043	-
(4) 長期貸付金(*1) 貸倒引当金	510 71		
	438	438	-
(5) 敷金及び保証金	557	551	6
(6) 投資その他の資産 其他(破産更生債権等) 貸倒引当金	535 535		
	-	-	-
(7) 買掛金	16,454	16,454	-
(8) 短期借入金	200	200	-
(9) 未払法人税等	1,948	1,948	-
(10) 社債	3,134	3,181	47
(11) 長期借入金(*2)	79,332	80,266	933
(12) デリバティブ取引	1,116	1,116	-

(*1) 流動資産の「その他」に含めて表示している1年内回収予定の長期貸付金110百万円については、長期貸付金に含めて表示しております。

(*2) 短期借入金として表示している1年内返済予定の長期借入金5,343百万円については、長期借入金に含めて表示しております。

(注1) 金融商品の時価の算定方法及びデリバティブ取引に関する事項
前連結会計年度(自平成25年11月1日至平成26年10月31日)

(1) 現金及び預金、(2) 受取手形及び売掛金

短期間で決済されるため、時価は帳簿価額にほぼ等しいことから、当該帳簿価額によっております。
なお、売掛金に対応する貸倒引当金は控除しております。

(3) 投資有価証券

これらの時価については、株式は取引所の価格によっております。

(4) 長期貸付金、(6) 投資その他の資産・その他(破産更生債権等)

長期貸付金及び破産更生債権等については、回収見込額等に基づいて貸倒見積高を算定しているため、時価は連結決算日における貸借対照表価額から現在の貸倒見積高を控除した金額に近似しており、当該価額をもって時価としております。

(5) 敷金及び保証金

敷金及び保証金の時価は一定期間毎に分類し、将来キャッシュ・フローを国債の利回り等適切な指標で割り引いた現在価値により算定しております。

(7) 買掛金、(8) 短期借入金、(9) 未払法人税等

短期間で決済されるため、時価は帳簿価額にほぼ等しいことから、当該帳簿価額によっております。

(10) 新株予約権付社債

新株予約権付社債の時価は、連結会計年度末の対象株式の株価(以下、期末株価)が行使価格を上回ったものについては、期末株価に新株予約権の行使による交付株式数を乗じて算定し、期末株価が行使価格を下回ったものについては、元利金の合計額を、同様の新規発行を行った場合に想定される利率で割り引いて算定しております。

(11) 長期借入金

長期借入金の時価については、元利金の合計額を同様の新規借入を行った場合に想定される利率で割り引いて算定する方法によっております。変動金利による長期借入金の一部は金利スワップの特例処理の対象とされており(下記(12))、当該金利スワップと一体として処理された元利金の合計額を同様の借入を行った場合に適用される合理的に見積もられる利率で割り引いて算定する方法によっております。

(12) デリバティブ取引

ヘッジ会計が適用されていないもの：取引の対象物の種類ごとの連結決算日における契約額または契約において定められた元本相当額等は、次のとおりです。

区分	取引の種類	契約額等 (百万円)	契約額等のうち 1年超 (百万円)	時価 (百万円)	評価損益 (百万円)
市場取引 以外の取引	為替予約取引 買建	5,952	5,348	580	580
	米ドル				
	売建	3,282	-	2	2
	米ドル				
合計		9,235	5,348	582	582

(注) 時価の算定方法

取引先金融機関等から提示された価格等に基づき算定しております。

ヘッジ会計が適用されているもの：ヘッジ会計の方法ごとの連結決算日における契約額または契約において定められた元本相当額等は、次のとおりです。

ヘッジ会計 の方法	デリバティブ 取引の種類等	主なヘッジ対象	契約額等(百万円)		時価	当該時価の 算定方法
				うち 1年超		
金利スワップ の特例処理	金利スワップ取引 支払固定・受取変動	長期借入金	21,028	20,507	()	-

()金利スワップの特例処理によるものは、ヘッジ対象とされている長期借入金と一体として処理されたため、その時価は、当該長期借入金の時価に含めて記載しております(上記(11)参照)。

当連結会計年度(自平成26年11月1日至平成27年10月31日)

(1) 現金及び預金、(2) 受取手形及び売掛金

短期間で決済されるため、時価は帳簿価額にほぼ等しいことから、当該帳簿価額によっております。なお、売掛金に対応する貸倒引当金は控除しております。

(3) 投資有価証券

これらの時価については、株式は取引所の価格によっております。

(4) 長期貸付金、(6) 投資その他の資産・その他(破産更生債権等)

長期貸付金及び破産更生債権等については、回収見込額等に基づいて貸倒見積高を算定しているため、時価は連結決算日における貸借対照表価額から現在の貸倒見積高を控除した金額に近似しており、当該価額をもって時価としております。

(5) 敷金及び保証金

敷金及び保証金の時価は一定期間毎に分類し、将来キャッシュ・フローを国債の利回り等適切な指標で割り引いた現在価値により算定しております。

(7) 買掛金、(8) 短期借入金、(9) 未払法人税等

短期間で決済されるため、時価は帳簿価額にほぼ等しいことから、当該帳簿価額によっております。

(10) 社債、(11) 長期借入金

社債及び長期借入金の時価については、元利金の合計額を同様の新規借入を行った場合に想定される利率で割り引いて算定する方法によっております。変動金利による長期借入金の一部は金利スワップの特例処理の対象とされており(下記(12))、当該金利スワップと一体として処理された元利金の合計額を同様の借入を行った場合に適用される合理的に見積もられる利率で割り引いて算定する方法によっております。

(12) デリバティブ取引

ヘッジ会計が適用されていないもの：取引の対象物の種類ごとの連結決算日における契約額または契約において定められた元本相当額等は、次のとおりです。

区分	取引の種類	契約額等 (百万円)	契約額等のうち 1年超 (百万円)	時価 (百万円)	評価損益 (百万円)
市場取引 以外の取引	為替予約取引 買建 米ドル	10,472	9,302	1,116	1,116
合計		10,472	9,302	1,116	1,116

(注) 時価の算定方法

取引先金融機関等から提示された価格等に基づき算定しております。

ヘッジ会計が適用されているもの：ヘッジ会計の方法ごとの連結決算日における契約額または契約において定められた元本相当額等は、次のとおりです。

ヘッジ会計 の方法	デリバティブ 取引の種類等	主なヘッジ対象	契約額等(百万円)		時価	当該時価の 算定方法
				うち 1年超		
金利スワップ の特例処理	金利スワップ取引 支払固定・受取変動	長期借入金	34,807	34,131	()	-

()金利スワップの特例処理によるものは、ヘッジ対象とされている長期借入金と一体として処理されたため、その時価は、当該長期借入金の時価に含めて記載しております(上記(11)参照)。

(注2) 時価を把握することが極めて困難と認められる金融商品

区分	連結貸借対照表計上額	
	前連結会計年度 (平成26年10月31日)	当連結会計年度 (平成27年10月31日)
非上場株式(1)	310	409
敷金及び保証金(2)	3,984	3,856
預り保証金(3)	5,023	5,157

- (1) 非上場株式については、市場価格がなく、時価を把握することが極めて困難と認められることから、(3) 投資有価証券には含めておりません。
- (2) 敷金及び保証金のうち、将来キャッシュ・フローを合理的に見積もることができず、時価を把握することが極めて困難と認められるものについては、(5) 敷金及び保証金には含めておりません。
- (3) 預り保証金については、将来キャッシュ・フローを合理的に見積もることができず、時価を把握することが極めて困難と認められることから、上表には含めておりません。

(注3) 金銭債権の連結決算日後の償還予定額

前連結会計年度(平成26年10月31日)

	1年以内 (百万円)	1年超 5年以内 (百万円)	5年超 10年以内 (百万円)	10年超 (百万円)
現金及び預金	45,627	-	-	-
受取手形及び売掛金	11,047	-	-	-
長期貸付金	29	152	13	43
敷金及び保証金	99	288	164	10
合計	56,803	440	177	53

当連結会計年度(平成27年10月31日)

	1年以内 (百万円)	1年超 5年以内 (百万円)	5年超 10年以内 (百万円)	10年超 (百万円)
現金及び預金	59,496	-	-	-
受取手形及び売掛金	12,193	-	-	-
長期貸付金	40	315	100	54
敷金及び保証金	100	264	180	11
合計	71,831	579	281	65

(注4) 新株予約権付社債、社債及び借入金の連結決算日後の返済予定額

前連結会計年度(平成26年10月31日)

	1年以内 (百万円)	1年超 2年以内 (百万円)	2年超 3年以内 (百万円)	3年超 4年以内 (百万円)	4年超 5年以内 (百万円)	5年超 (百万円)
短期借入金	466	-	-	-	-	-
新株予約権付社債	-	-	-	-	-	983
長期借入金	1,337	5,243	8,582	12,171	15,153	12,432
合計	1,804	5,243	8,582	12,171	15,153	13,416

当連結会計年度(平成27年10月31日)

	1年以内 (百万円)	1年超 2年以内 (百万円)	2年超 3年以内 (百万円)	3年超 4年以内 (百万円)	4年超 5年以内 (百万円)	5年超 (百万円)
短期借入金	200	-	-	-	-	-
社債	530	530	530	530	1,015	-
長期借入金	5,343	8,682	12,271	15,253	14,075	23,706
合計	6,073	9,212	12,801	15,783	15,090	23,706

(有価証券関係)

1. その他有価証券

前連結会計年度(自平成25年11月1日至平成26年10月31日)

	種類	連結貸借対照表計上額(百万円)	取得原価(百万円)	差額(百万円)
連結貸借対照表計上額が取得原価を超えるもの	(1) 株式	276	186	90
	小計	276	186	90
連結貸借対照表計上額が取得原価を超えないもの	(1) 株式	242	306	63
	小計	242	306	63
合計		519	492	26

非上場株式等(連結貸借対照表計上額45百万円)については、市場価額がなく、時価を把握することが極めて困難と認められることから、上表の「その他有価証券」には含めておりません。

当連結会計年度(自平成26年11月1日至平成27年10月31日)

	種類	連結貸借対照表計上額(百万円)	取得原価(百万円)	差額(百万円)
連結貸借対照表計上額が取得原価を超えないもの	(1) 株式	1,043	1,359	315
	小計	1,043	1,359	315
合計		1,043	1,359	315

非上場株式等(連結貸借対照表計上額74百万円)については、市場価額がなく、時価を把握することが極めて困難と認められることから、上表の「その他有価証券」には含めておりません。

2. 売却したその他有価証券

前連結会計年度(自平成25年11月1日至平成26年10月31日)

種類	売却額(百万円)	売却益の合計額(百万円)	売却損の合計額(百万円)
株式	253	23	7
合計	253	23	7

当連結会計年度(自平成26年11月1日至平成27年10月31日)

種類	売却額(百万円)	売却益の合計額(百万円)	売却損の合計額(百万円)
株式	1,135	130	62
合計	1,135	130	62

3. 保有目的を変更した有価証券

前連結会計年度（自 平成25年11月1日 至 平成26年10月31日）

従来関連会社株式として保有しておりました石垣食品㈱の株式を其他有価証券(連結貸借対照表計上額141百万円)に変更しております。これは、当該株式の一部売却により関連会社株式に該当しなくなったため変更したものであります。

この結果、投資有価証券が67百万円増加し、其他有価証券評価差額金が42百万円増加しております。

当連結会計年度（自 平成26年11月1日 至 平成27年10月31日）

該当事項はありません。

（デリバティブ取引関係）

1. ヘッジ会計が適用されていないデリバティブ取引

前連結会計年度（平成26年10月31日）

注記事項「金融商品関係2. 金融商品の時価等に関する事項」をご参照ください。

当連結会計年度（平成27年10月31日）

注記事項「金融商品関係2. 金融商品の時価等に関する事項」をご参照ください。

2. ヘッジ会計が適用されているデリバティブ取引

前連結会計年度（平成26年10月31日）

注記事項「金融商品関係2. 金融商品の時価等に関する事項」をご参照ください。

当連結会計年度（平成27年10月31日）

注記事項「金融商品関係2. 金融商品の時価等に関する事項」をご参照ください。

(退職給付関係)

1. 採用している退職給付制度の概要

当社及び一部の国内連結子会社は、退職金規定に基づく退職一時金制度を採用しております。

当社及び連結子会社が有する退職一時金制度は、簡便法により退職給付に係る負債及び退職給付費用を計算しております。

2. 確定給付制度

(1) 簡便法を適用した制度の、退職給付に係る負債の期首残高と期末残高の調整表

	前連結会計年度	当連結会計年度
	(自 平成25年11月1日 至 平成26年10月31日)	(自 平成26年11月1日 至 平成27年10月31日)
退職給付に係る負債の期首残高	177百万円	270百万円
退職給付費用	48	55
退職給付の支払額	14	10
連結子会社の増加による増加額	58	-
退職給付に係る負債の期末残高	270	315

(2) 退職給付債務及び年金資産の期末残高と連結貸借対照表に計上された退職給付に係る負債及び退職給付に係る資産の調整表

	前連結会計年度	当連結会計年度
	(平成26年10月31日)	(平成27年10月31日)
非積立型制度の退職給付債務	270百万円	315百万円
連結貸借対照表に計上された負債と資産の純額	270	315
退職給付に係る負債	270	315
連結貸借対照表に計上された負債と資産の純額	270	315

(3) 退職給付費用

	前連結会計年度	当連結会計年度
	(自 平成25年11月1日 至 平成26年10月31日)	(自 平成26年11月1日 至 平成27年10月31日)
簡便法で計算した退職給付費用	48	55

(ストック・オプション等関係)

1. スtock・オプションに係る費用計上額及び科目名

(単位：百万円)

	前連結会計年度 (自平成25年11月1日 至平成26年10月31日)	当連結会計年度 (自平成26年11月1日 至平成27年10月31日)
売上原価の株式報酬費用	1	95
販売費及び一般管理費の株式報酬費用	4	113

2. 権利不行使による失効により利益として計上した金額

(単位：百万円)

	前連結会計年度 (自平成25年11月1日 至平成26年10月31日)	当連結会計年度 (自平成26年11月1日 至平成27年10月31日)
特別利益の新株予約権戻入益	0	0

3. スtock・オプションの内容、規模及びその変動状況

(1) スtock・オプションの内容

a. 提出会社

	平成24年新株予約権	平成27年新株予約権
付与対象者の区分及び人数	当社取締役 6名 当社従業員 173名 当社子会社取締役 6名 当社子会社従業員 127名	当社取締役 6名 当社従業員 254名 当社子会社取締役 7名 当社子会社従業員 325名
株式の種類別のストック・オプションの数(注)	普通株式 170,200株	普通株式 668,800株
付与日	平成24年3月21日	平成27年3月26日
権利確定条件	新株予約権者は、権利行使時において、当社または当社の関係会社の取締役、監査役もしくは従業員の地位にあることを要す。ただし、従業員が定年により退職した場合にはこの限りではない。また、当社取締役会が正当な理由があると認めた場合はこの限りでない。 その他権利行使の条件は、当社と新株予約権者との間で締結する新株予約権割当契約書に定めるところによる。	新株予約権者は、権利行使時において、当社または当社の関係会社の取締役、監査役もしくは従業員の地位にあることを要す。ただし、従業員が定年により退職した場合にはこの限りではない。また、当社取締役会が正当な理由があると認めた場合はこの限りでない。 その他権利行使の条件は、当社と新株予約権者との間で締結する新株予約権割当契約書に定めるところによる。
対象勤務期間	対象勤務期間の定めはありません。	対象勤務期間の定めはありません。
権利行使期間	自平成26年4月1日 至平成32年10月31日	自平成29年4月1日 至平成35年10月31日

(注) 平成27年2月1日付株式分割(1株につき2株の割合)による分割後の株式数に換算して記載しております。

b. 子会社 (株)ジー・テイスト)

	第3回新株予約権	第4回新株予約権
付与対象者の区分及び人数	同社取締役5名 同社従業員23名 同社監査役2名	同社取締役5名 同社従業員650名 同社監査役3名
株式の種類別のストック・オプションの数(注)	普通株式 950,000株	普通株式 786,800株
付与日	平成26年5月16日	平成27年6月23日
権利確定条件	<p>新株予約権者は、下記(a)、(b)及び(c)に掲げる各条件を全て満たした場合、平成29年3月期の有価証券報告書の提出日の翌月1日から本新株予約権を行使することができる。</p> <p>(a)平成27年3月期の連結経常利益850百万円を超過した場合 (b)平成28年3月期の連結経常利益850百万円を超過した場合 (c)平成29年3月期の連結経常利益1,400百万円を超過した場合</p> <p>なお、上記(a)、(b)及び(c)における連結経常利益の判定においては、同社の有価証券報告書に記載される連結損益計算書(連結損益計算書を作成していない場合、損益計算書)の数値を用いるものとし、適用される会計基準の変更等により参照すべき連結経常利益の概念に重要な変更があった場合には、同社は合理的な範囲内において、別途参照すべき適正な指標を取締役会にて定めるものとする。</p> <p>新株予約権者は、新株予約権の権利行使時においても、同社の取締役、監査役または従業員であることを要する。ただし、任期満了による退任、定年退職、その他正当な理由があると取締役会が認めた場合は、この限りではない。</p> <p>新株予約権者の相続人による本新株予約権の行使は認めない。</p> <p>本新株予約権の行使によって、同社の発行済株式総数が当該時点における授權株式数を超過することとなるときは、当該本新株予約権の行使を行うことはできない。</p> <p>各本新株予約権1個未満の行使を行うことはできない。</p>	<p>新株予約権者は、新株予約権の権利行使時においても、同社の役職員の地位にあることを要する。ただし、諸般の事情を考慮の上、取締役会が特例として認めた場合には、この限りではない。</p> <p>新株予約権者の相続人による本新株予約権の行使は認めない。ただし、諸般の事情を考慮の上、取締役会が特例として認めた場合には、この限りではない。</p> <p>本新株予約権の行使によって、同社の発行済株式総数が当該時点における発行可能株式総数を超過することとなるときは、当該本新株予約権の行使を行うことはできない。</p> <p>新株予約権者は、本新株予約権を、次の各号に掲げる期間において、当該各号に掲げる割合の限度において行使することができる。この場合において、かかる割合に基づき算出される行使可能な本新株予約権の個数につき1個未満の端数が生ずる場合には、かかる端数を切り捨てた個数の本新株予約権についてのみ行使することができるものとする。</p> <p>イ.行使期間の開始日(以下、「起算日」という。)から1年間 新株予約権者が割当を受けた本新株予約権の総数の2分の1 ロ.起算日から1年を経過した日から1年間 新株予約権者が割当を受けた本新株予約権の全て 各本新株予約権1個未満の行使を行うことはできない。</p>
対象勤務期間	対象勤務期間の定めはありません。	対象勤務期間の定めはありません。
権利行使期間	自平成29年7月1日 至平成32年5月15日	自平成32年6月22日 至平成34年6月21日

(注) 株式数に換算して記載しております。

(2)ストック・オプションの規模及びその変動状況

当連結会計年度（平成27年10月期）において存在したストック・オプションを対象とし、ストック・オプションの数については、株式数に換算して記載しております。

ストック・オプションの数

a. 提出会社

	平成24年新株予約権	平成27年新株予約権
権利確定前 (株)		
前連結会計年度末	-	-
付与	-	668,800
失効	-	28,800
権利確定	-	-
未確定残	-	640,000
権利確定後 (株)		
前連結会計年度末	103,000	-
権利確定	-	-
権利行使	62,400	-
失効	2,200	-
未行使残	38,400	-

(注) 平成27年2月1日付株式分割（1株につき2株の割合）による分割後の株式数に換算して記載しております。

b. 子会社（㈱ジー・テイスト）

	第3回新株予約権	第4回新株予約権
権利確定前 (株)		
前連結会計年度末	950,000	-
付与	-	786,800
失効	-	31,600
権利確定	-	-
未確定残	950,000	755,200
権利確定後 (株)		
前連結会計年度末	-	-
権利確定	-	-
権利行使	-	-
失効	-	-
未行使残	-	-

単価情報

a. 提出会社

	平成24年新株予約権	平成27年新株予約権
権利行使価格 (円)	1,055	4,205
行使時平均株価 (円)	2,785	-
付与日における公正な評価単価 (円)	225	1,072

(注) 平成27年2月1日付株式分割(1株につき2株の割合)による分割後の金額に換算して記載しております。

b. 子会社(㈱ジー・テイスト)

	第3回新株予約権	第4回新株予約権
権利行使価格 (円)	104	1
行使時平均株価 (円)	-	-
付与日における公正な評価単価 (円)	95	101

4. ストック・オプションの公正な評価単価の見積方法

当連結会計年度において付与されたストック・オプションについての公正な評価単価の見積方法は以下のとおりであります。

a. 提出会社

使用した評価技法 ブラック・ショールズ式

主な基礎数値及び見積方法

	平成27年新株予約権
株価変動性(注)1	31.61%
予想残存期間(注)2	5.31年
予想配当率(注)3	0.95%
無リスク利率(注)4	0.083%

(注) 1. 平成21年12月3日から平成27年3月26日の株価実績に基づき算定しております。

2. 権利行使までの期間を合理的に見積もることができないため、算定時点から権利行使期間の中間点までの期間を予想残存期間として推定しております。

3. 平成26年10月期の配当実績によっております。

4. 満期までの期間に対応する日本国債の利回りを採用しております。

b. 子会社(㈱ジー・テイスト)

使用した評価技法 ブラック・ショールズ式

主な基礎数値及び見積方法

	第4回新株予約権
株価変動性(注)1	42.24%
予想残存期間(注)2	6年
予想配当率(注)3	0.48%
無リスク利率(注)4	0.135%

(注) 1. 平成21年6月29日から平成27年6月22日の株価実績に基づき算定しております。

2. 割当日から満了日(平成34年6月21日)までの期間であります。

3. 平成27年3月期の配当実績によっております。

4. 満期までの期間に対応する日本国債の利回りを採用しております。

5. ストック・オプションの権利確定数の見積方法

a. 提出会社

基本的には、将来の失効数の合理的な見積りは困難であるため、実績の失効数のみ反映させる方法を採用しております。

b. 子会社(㈱ジー・テイスト)

基本的には、将来の失効数の合理的な見積りは困難であるため、実績の失効数のみ反映させる方法を採用しております。

(税効果会計関係)

1. 繰延税金資産及び繰延税金負債の発生の主な原因別の内訳

	前連結会計年度 (平成26年10月31日)	当連結会計年度 (平成27年10月31日)
繰延税金資産		
未払事業税	167百万円	157百万円
賞与引当金	67	66
たな卸資産評価損	135	136
一括償却資産	18	13
繰越欠損金	5,826	5,005
連結上の未実現利益	28	53
前受金	269	119
貸倒引当金	384	362
減損損失	1,428	1,284
関係会社株式評価損	30	29
退職給付に係る負債	100	118
資産除去債務	315	371
その他	250	298
繰延税金資産小計	9,023	8,016
評価性引当額	6,774	5,669
繰延税金資産合計	2,248	2,347
繰延税金負債		
特別償却準備金	75	63
資産除去債務に対応する除去費用	54	119
土地評価差額	262	246
貸倒引当金(債権債務の消去に伴う調整)	124	124
固定資産圧縮積立金	97	80
その他	61	91
繰延税金負債合計	674	726
繰延税金資産の純額	1,574	1,621

2. 法定実効税率と税効果会計適用後の法人税等の負担率との間に重要な差異があるときの、当該差異の原因となった主要な項目別の内訳

	前連結会計年度 (平成26年10月31日)	当連結会計年度 (平成27年10月31日)
法定実効税率	39.3%	37.0%
(調整)		
住民税均等割等	1.9	1.2
外国税率差	0.2	0.2
税額控除	3.8	0.1
赤字子会社による税率差異	8.6	6.8
繰越欠損金の利用	0.4	2.7
税率変更による期末繰延税金資産の減額修正	0.6	1.6
交際費等永久に損金に算入されない項目	1.4	1.8
受取配当金等永久に益金に算入されない項目	0.6	1.1
評価性引当額の増減額	4.9	3.9
のれん償却額	3.8	-
持分変動損失	-	1.1
過年度法人税等	-	1.9
その他	1.1	0.5
税効果会計適用後の法人税等の負担率	46.8	42.7

3. 法人税等の税率の変更による繰延税金資産及び繰延税金負債の金額の修正

「所得税法等の一部を改正する法律」(平成27年法律第9号)及び「地方税等の一部を改正する法律」(平成27年法律第2号)が平成27年3月31日に公布されたことに伴い、当連結会計年度の繰延税金資産及び繰延税金負債の計算に使用する法定実効税率は、平成27年11月1日以後に開始する事業年度に解消が見込まれる一時差異については、従来の36.53%から35.21%となりました。

この税率変更による影響額は、軽微であります。

(企業結合等関係)

該当事項はありません。

(資産除去債務関係)

資産除去債務のうち連結貸借対照表に計上しているもの

イ 当該資産除去債務の概要

主として店舗用施設他の定期借地権契約及び不動産賃貸借契約に伴う原状回復義務等であります。

ロ 当該資産除去債務の金額の算定方法

使用見込期間を取得後2年から25年と見積り、割引率は利付国債の流通利回りを参考に使用見込期間に対応する割引率を使用して資産除去債務の金額を計算しております。

八 当該資産除去債務の総額の増減

	前連結会計年度 (自平成25年11月1日 至平成26年10月31日)	当連結会計年度 (自平成26年11月1日 至平成27年10月31日)
期首残高	1,073百万円	1,112百万円
有形固定資産の取得に伴う増加額	44	44
連結子会社の取得に伴う増加額	-	64
時の経過による調整額	20	15
資産除去債務の履行による減少額	25	47
期末残高	1,112	1,190

(賃貸等不動産関係)

重要性がないため記載を省略しております。

(セグメント情報等)

【セグメント情報】

1. 報告セグメントの概要

当社の報告セグメントは、当社の構成単位のうち分離された財務情報が入手可能であり、取締役会が、経営資源の配分の決定及び業績を評価するために、定期的に検討を行う対象となっているものであります。

当社は、本社及び子会社にて各業態によりFC方式で店舗を展開するため事業本部を置き、各事業本部は取り扱い製品・サービスについて国内及び海外の包括的な戦略を立案し、事業活動を展開しております。また、全国に約800店舗の外食事業を展開する株式会社ジー・コミュニケーショングループを連結子会社とし、外食事業の推進及び当社グループで生産した食材を提供することを目的としたクックイノベンチャー事業を開始しております。

さらに、平成24年7月1日に「電気事業者による再生可能エネルギー電気の調達に関する特別措置法」に基づく再生可能エネルギー固定価格買取制度が施行されたことに伴い、当社グループにおいても、安全・安心なエネルギーの安定供給による電力不足の解消及び地球温暖化問題をはじめとする環境問題への対応を目的として、メガソーラー発電事業へ新規参画しております。

したがって、業務スーパー並びに中食・外食事業をFC方式で展開している事業本部を基礎とした「業務スーパー事業」、「神戸クック事業」、株式会社ジー・コミュニケーショングループの事業を推進する「クックイノベンチャー事業」並びに安全・安心なエネルギーの安定供給を目的とした「エコ再生エネルギー事業」の4つを報告セグメントとしております。

2. 報告セグメントごとの売上高、利益又は損失、資産その他の項目の金額の算定方法

報告されている事業セグメントの会計処理の方法は、「連結財務諸表作成のための基本となる重要な事項」における記載と概ね同一であります。

報告セグメントの利益は、営業利益ベースの数値であります。

セグメント間の内部売上高及び振替高は市場実勢価格に基づいております。

3. 報告セグメントごとの売上高、利益又は損失、資産その他の項目の金額に関する情報
前連結会計年度(自 平成25年11月 1日 至 平成26年10月31日)

(単位：百万円)

	報告セグメント					その他	合計	調整額	合計
	業務スーパー事業	神戸クック事業	クックイノベーション事業	エコ再生エネルギー事業	計				
売上高									
外部顧客への売上高	177,562	1,338	34,574	553	214,028	-	214,028	-	214,028
セグメント間の内部売上高又は振替高	2,155	83	0	-	2,239	-	2,239	2,239	-
計	179,717	1,421	34,574	553	216,268	-	216,268	2,239	214,028
セグメント利益又は損失()	6,121	146	708	20	6,663	-	6,663	1,485	5,178
セグメント資産	66,335	3,653	20,685	5,877	96,551	180	96,732	11,425	108,157
その他の項目									
減価償却費	1,837	33	670	373	2,915	8	2,924	145	3,070
有形固定資産及び無形固定資産の増加額	3,860	155	493	3,249	7,759	-	7,759	100	7,859

(注) 1. その他には当社が行っている設備賃貸事業等を含んでおります。

2. 調整額は以下のとおりであります。

- (1) 売上高の調整額は、セグメント間の内部取引消去であります。
- (2) セグメント利益又は損失の調整額 1,485百万円は各報告セグメントに配賦していない全社費用であります。全社費用は主に報告セグメントに帰属しない一般管理費であります。
- (3) セグメント資産の調整額11,425百万円は、各報告セグメントに帰属しない全社資産であり、その主なものは親会社本社のグループ管理部門の資産であります。
- (4) 減価償却費の調整額145百万円は、各報告セグメントに帰属しない全社費用であります。
- (5) 有形固定資産及び無形固定資産の増加額の調整額100百万円は各報告セグメントに帰属しない全社資産の増加であります。

当連結会計年度(自 平成26年11月1日 至 平成27年10月31日)

(単位：百万円)

	報告セグメント					その他	合計	調整額	合計
	業務 スーパー 事業	神戸 クック 事業	クックイノ ベンチャー 事業	エコ再生 エネルギー 事業	計				
売上高									
外部顧客への売上高	192,108	1,328	34,421	731	228,590	-	228,590	-	228,590
セグメント間の内部 売上高又は振替高	2,019	46	0	-	2,066	-	2,066	2,066	-
計	194,128	1,375	34,421	731	230,657	-	230,657	2,066	228,590
セグメント利益又は損 失()	7,431	337	1,385	67	8,546	-	8,546	1,745	6,801
セグメント資産	79,552	6,801	21,150	7,897	115,401	83	115,484	18,557	134,042
その他の項目									
減価償却費	1,950	73	639	439	3,103	7	3,110	127	3,238
有形固定資産及び無 形固定資産の増加額	3,708	4,605	945	2,457	11,717	-	11,717	59	11,776

(注) 1.その他には当社が行っている設備賃貸事業等を含んでおります。

2.調整額は以下のとおりであります。

- (1)売上高の調整額は、セグメント間の内部取引消去であります。
- (2)セグメント利益又は損失の調整額 1,745百万円は各報告セグメントに配賦していない全社費用であります。全社費用は主に報告セグメントに帰属しない一般管理費であります。
- (3)セグメント資産の調整額18,557百万円は、各報告セグメントに帰属しない全社資産であり、その主なものは親会社本社のグループ管理部門の資産であります。
- (4)減価償却費の調整額127百万円は、各報告セグメントに帰属しない全社費用であります。
- (5)有形固定資産及び無形固定資産の増加額の調整額59百万円は各報告セグメントに帰属しない全社資産の増加であります。

【関連情報】

前連結会計年度(自 平成25年11月1日 至 平成26年10月31日)

1. 製品及びサービスごとの情報

セグメント情報に同様の情報を開示しているため記載を省略しております。

2. 地域ごとの情報

(1) 売上高

本邦の外部顧客への売上高が連結損益計算書の売上高の90%を超えるため、記載を省略しております。

(2) 有形固定資産

(単位：百万円)

日本	中国	その他	合計
31,079	633	1,855	33,568

3. 主要な顧客ごとの情報

(単位：百万円)

顧客の名称又は氏名	売上高	関連するセグメント
株式会社G-7スーパーマーケット	37,380	業務スーパー事業

当連結会計年度(自 平成26年11月1日 至 平成27年10月31日)

1. 製品及びサービスごとの情報

セグメント情報に同様の情報を開示しているため記載を省略しております。

2. 地域ごとの情報

(1) 売上高

本邦の外部顧客への売上高が連結損益計算書の売上高の90%を超えるため、記載を省略しております。

(2) 有形固定資産

(単位：百万円)

日本	アメリカ	中国	その他	合計
34,499	4,822	763	1,793	41,878

3. 主要な顧客ごとの情報

(単位：百万円)

顧客の名称又は氏名	売上高	関連するセグメント
株式会社G-7スーパーマーケット	40,111	業務スーパー事業

【報告セグメントごとの固定資産の減損損失に関する情報】

前連結会計年度(自 平成25年11月1日 至 平成26年10月31日)

(単位：百万円)

	業務スーパー事業	神戸クック事業	クックイノベーション事業	エコ再生エネルギー事業	その他	全社・消去	合計
減損損失	123	-	327	-	-	-	451

当連結会計年度(自 平成26年11月1日 至 平成27年10月31日)

(単位：百万円)

	業務スーパー事業	神戸クック事業	クックイノベーション事業	エコ再生エネルギー事業	その他	全社・消去	合計
減損損失	-	-	184	-	89	-	273

【報告セグメントごとののれんの償却額及び未償却残高に関する情報】

前連結会計年度(自 平成25年11月1日 至 平成26年10月31日)

(単位：百万円)

	業務スーパー事業	神戸クック事業	クックイノベーション事業	エコ再生エネルギー事業	その他	全社・消去	合計
当期償却額	32	-	549	-	-	-	581
当期末残高	-	-	-	-	-	-	-

平成22年4月1日前行われた企業結合により発生した負ののれんの償却額及び未償却残高は、以下のとおりであります。

(単位：百万円)

	業務スーパー事業	神戸クック事業	クックイノベーション事業	エコ再生エネルギー事業	その他	全社・消去	合計
当期償却額	1	-	-	-	-	-	1
当期末残高	-	-	-	-	-	-	-

当連結会計年度(自 平成26年11月1日 至 平成27年10月31日)

該当事項はありません。

【報告セグメントごとの負ののれん発生益に関する情報】

前連結会計年度(自 平成25年11月1日 至 平成26年10月31日)

該当事項はありません。

当連結会計年度(自 平成26年11月1日 至 平成27年10月31日)

該当事項はありません。

【関連当事者情報】

1. 関連当事者との取引

(1) 連結財務諸表提出会社と関連当事者との取引

役員及び個人主要株主等

前連結会計年度（自 平成25年11月1日 至 平成26年10月31日）

該当事項はありません。

当連結会計年度（自 平成26年11月1日 至 平成27年10月31日）

該当事項はありません。

(2) 連結財務諸表提出会社の連結子会社と関連当事者との取引

役員及び個人主要株主等

前連結会計年度（自 平成25年11月1日 至 平成26年10月31日）

属性	会社等の名称 又は氏名	住所	資本金 又は 出資金 (百万円)	事業の内容 又は職業	議決権等の所 有(被所有)割 合(%)	関係内容		取引の 内容	取引金額 (百万円)	科目	期末残高 (百万円)
						役員の 兼任等	事業上 の関係				
役員及びその 近親者が議決 権の過半数を 所有している 会社(当該会 社の子会社を 含む)	NOVA ホールディ ングス(株)	東京都 中央区	80	英会話教室の 運営等	-	-	連結子会 社のフラ ンチャイ ザー	不動産賃 貸	16	前受収益	1
								F C契約 による支 払ロイヤ リティ等 (注4)	136	売掛金 (注4)	88
								差入保証 金の差入	66	差入 保証金	385
								システム 使用料収 入	72	売掛金	6
	セントラル デザイン(株)	名古屋 市中 区	30	各種広告物 制作・店舗 デザイン店舗 施工等	-	-	店舗及び 校舎の備 品購入等	店舗及び 校舎の消 耗品等の 購入	133	未払金	10
	自分未来 きょういく (株)	名古屋 市中 区	8	学習塾の運営	-	-	-	システム 使用料収 入	24	売掛金	1
子会社の役員	鎌田三義	-	-	子会社 取締役	-	-	-	賃借料の 支払い (注5)	67	未払金	7

当連結会計年度（自 平成26年11月1日 至 平成27年10月31日）

属性	会社等の名称 又は氏名	住所	資本金 又は 出資金 (百万円)	事業の内容 又は職業	議決権等の所有(被所有)割合(%)	関係内容		取引の内容	取引金額 (百万円)	科目	期末残高 (百万円)
						役員の兼任等	事業上の関係				
役員及びその近親者	沼田昭二	-	-	子会社取締役	(被所有) 11.8%	-	-	転換社債型新株予約権付社債の転換(注3)	1,000	-	-
役員及びその近親者が議決権の過半数を所有している会社(当該会社の子会社を含む)	NOVAホールディングス(株)	東京都中央区	80	英会話教室の運営等	-	-	連結子会社のフランチャイザー	不動産賃貸	16	前受収益	1
								FC契約による支払ロイヤリティ等(注4)	153	売掛金(注4)	101
								差入保証金の返還	30	差入保証金	354
								システム使用料収入	41	売掛金	0
	セントラルデザイン(株)	名古屋市中区	30	各種広告物制作・店舗デザイン店舗施工等	-	-	店舗及び校舎の備品購入等	153	未払金	6	
							販促物の販売	14	売掛金	0	
子会社の役員	鎌田三義	-	-	子会社取締役	-	-	-	賃借料の支払(注5)	60	未払金	4

(注) 1. 上記の金額のうち、取引金額には消費税等は含まれておりません。

2. 取引条件及び取引条件の決定方針等

(1) 不動産の賃貸料及び賃借料については、近隣の相場または一般的な取引条件を勘案して決定しております。

(2) システム使用料収入及び消耗品等の購入の価格等の取引条件は、市場の実勢価格等を参考にして、その都度交渉の上で決定しております。

(3) NOVAホールディングス(株)と英会話教室及び学習塾にかかるフランチャイズ契約を締結しており、フランチャイズ料、諸経費分担金等及び営業保証金については、フランチャイズ契約において決定しております。

3. 連結子会社である(株)ジー・テイストが発行する第6回、第9回、第12回無担保転換社債型新株予約権付社債の全額について転換を行ったものであり、転換価額は、1株当たり、それぞれ35.0円、43.5円、40.9円であります。

4. 会員、生徒からの入会金及び授業料等は、NOVAホールディングス(株)が代金の回収を行い、フランチャイズ料及び諸経費分担金等を控除の上、返還される仕組みになっております。上表の売掛金残高は、期末時点における入会金及び授業料等の同社からの未返還金額であります。

5. 鎌田三義氏への賃借料の支払をしている物品は、(株)神戸物産エコグリーン北海道で使用している農機具の賃借料であります。

(1株当たり情報)

	前連結会計年度 (自 平成25年11月1日 至 平成26年10月31日)	当連結会計年度 (自 平成26年11月1日 至 平成27年10月31日)
1株当たり純資産額	679.61円	571.64円
1株当たり当期純利益金額	92.51円	152.33円
潜在株式調整後1株当たり当期純利益金額	91.70円	148.61円

(注) 1. 平成27年2月1日付で1株につき2株の割合で株式分割を行っており、また平成27年8月20日開催の取締役会決議に基づき平成27年11月1日付で1株につき2株の株式分割を行っております。当該株式分割については、前連結会計年度の期首に当該株式分割が行われたと仮定して1株当たり純資産額、1株当たり当期純利益金額及び潜在株式調整後1株当たり当期純利益金額を算定しております。

2. 1株当たり当期純利益金額及び潜在株式調整後1株当たり当期純利益金額の算定上の基礎は、以下のとおりであります。

	前連結会計年度 (自 平成25年11月1日 至 平成26年10月31日)	当連結会計年度 (自 平成26年11月1日 至 平成27年10月31日)
1株当たり当期純利益金額		
当期純利益金額(百万円)	2,601	4,112
普通株主に帰属しない金額(百万円)	-	-
普通株式に係る当期純利益金額(百万円)	2,601	4,112
期中平均株式数(株)	28,117,590	26,998,280
潜在株式調整後1株当たり当期純利益金額		
当期純利益調整額(百万円)	17	6
(うち支払利息(税額相当額控除後)(百万円))	17	6
普通株式増加数(株)	62,264	633,538
(うち新株予約権(株))	(62,264)	(633,538)
希薄化効果を有しないため、潜在株式調整後1株当たり当期純利益金額の算定に含めなかった潜在株式の概要	連結子会社である(株)ジー・テイストが発行する新株予約権。 普通株式 950,000株	連結子会社である(株)ジー・テイストが発行する新株予約権。 普通株式 950,000株

(重要な後発事象)

該当事項はありません。

【連結附属明細表】

【社債明細表】

会社名	銘柄	発行年月日	当期首残高 (百万円)	当期末残高 (百万円)	利率(%)	担保	償還期限
(株)ジー・テイスト	第6回無担保転換社債型新株 予約権付社債(注)5	平成年月日 25.3.18	393	-	0.30	なし	平成年月日 32.3.18
(株)ジー・テイスト	第7回無担保転換社債型新株 予約権付社債(注)5	平成年月日 25.3.18	393	394	0.30	なし	平成年月日 32.3.18
(株)ジー・テイスト	第8回無担保転換社債型新株 予約権付社債(注)5	平成年月日 25.3.18	393	394	0.30	なし	平成年月日 32.3.18
(株)ジー・テイスト	第9回無担保転換社債型新株 予約権付社債(注)2、5	平成年月日 25.3.18	295	-	0.30	なし	平成年月日 32.3.18
(株)ジー・テイスト	第10回無担保転換社債型新株 予約権付社債(注)2、5	平成年月日 25.3.18	295	296	0.30	なし	平成年月日 32.3.18
(株)ジー・テイスト	第11回無担保転換社債型新株 予約権付社債(注)2、5	平成年月日 25.3.18	295	296	0.30	なし	平成年月日 32.3.18
(株)ジー・テイスト	第12回無担保転換社債型新株 予約権付社債(注)3、5	平成年月日 25.3.18	295	-	0.30	なし	平成年月日 32.3.18
(株)ジー・テイスト	第13回無担保転換社債型新株 予約権付社債(注)3、5	平成年月日 25.3.18	295	296	0.30	なし	平成年月日 32.3.18
(株)ジー・テイスト	第14回無担保転換社債型新株 予約権付社債(注)3、5	平成年月日 25.3.18	295	296	0.30	なし	平成年月日 32.3.18
(株)ジー・テイスト	第1回無担保社債(銀行保証 付)(注)4	平成年月日 26.11.28	-	1,710 (380)	0.38	なし	平成年月日 31.11.29
(株)ジー・コミュニ ケーション	第1回無担保社債(銀行保証 付)(注)4	平成年月日 27.3.30	-	1,425 (150)	0.41	なし (注)4	平成年月日 32.3.30
	小計	-	2,953	5,109	-	-	-
	内部取引の消去	-	1,969	1,974	-	-	-
合計	-	-	983 (-)	3,134 (530)	-	-	-

(注)1.()内書は、1年内の償還予定額であります。

- 2.(株)ジー・テイストが(株)さかいを吸収合併したことにより引き継いだものであります。
- 3.(株)ジー・テイストが(株)ジー・ネットワークスを吸収合併したことにより引き継いだものであります。
- 4.本社債に対しては銀行保証について担保が付されております。
- 5.新株予約権付社債に関する記載は次のとおりであります。

銘柄	第6回	第7回	第8回	第9回	第10回
発行すべき株式	普通株式	同左	同左	同左	同左
新株予約権の発行価額 (円)	無償	同左	同左	同左	同左
株式の発行価格(円)	35.0	35.0	35.0	43.5	43.5
発行価額の総額(百万円)	400	400	400	300	300
新株予約権の行使により発 行した株式の発行価額の総 額(百万円)	-	-	-	-	-
新株予約権の付与割合 (%)	100	100	100	100	100
新株予約権の行使期間	平成25.4.1~ 平成32.3.18	平成25.4.1~ 平成32.3.18	平成26.3.18~ 平成32.3.18	平成25.8.1~ 平成32.3.18	平成25.8.1~ 平成32.3.18

銘柄	第11回	第12回	第13回	第14回
発行すべき株式	普通株式	同左	同左	同左
新株予約権の発行価額 (円)	無償	同左	同左	同左
株式の発行価格(円)	43.5	40.9	40.9	40.9
発行価額の総額(百万円)	300	300	300	300
新株予約権の行使により発行した株式の発行価額の総額(百万円)	-	-	-	-
新株予約権の付与割合 (%)	100	100	100	100
新株予約権の行使期間	平成26.3.18～ 平成32.3.18	平成25.8.1～ 平成32.3.18	平成25.8.1～ 平成32.3.18	平成26.3.18～ 平成32.3.18

(注) なお、新株予約権を行使しようとする者の請求があるときは、その新株予約権が付せられた社債の全額の償還に代えて、新株予約権の行使に際して払込をなすべき額の全額の払込があったものとします。また、新株予約権が行使されたときには、当該請求があったものとみなします。

6. 連結決算日後5年間の償還予定額は以下のとおりであります。

1年以内 (百万円)	1年超2年 以内 (百万円)	2年超3年 以内 (百万円)	3年超4年 以内 (百万円)	4年超5年 以内 (百万円)
530	530	530	530	1,015

【借入金等明細表】

区分	当期首残高 (百万円)	当期末残高 (百万円)	平均利率(%)	返済期限
短期借入金	466	200	1.0	-
1年内返済予定の長期借入金	1,337	5,343	0.8	-
1年内返済予定のリース債務	12	3	-	-
長期借入金(1年内返済予定のものを除く。)	53,582	73,989	0.8	平成27年~37年
リース債務(1年内返済予定のものを除く。)	13	16	-	平成27年~31年
その他有利子負債	-	-	-	-
合計	55,413	79,551	-	-

- (注) 1. 平均利率については、期末借入金残高に対する加重平均利率を記載しております。
 2. リース債務の平均利率については、リース料総額に含まれる利息相当額を控除する前の金額でリース債務を連結貸借対照表に計上しているため、記載しておりません。
 3. 1年内返済予定の長期借入金のうち3百万円及び長期借入金のうち19百万円は、(株)ターメルトフーズの別除権付債務であり、民事再生法に基づく再生計画における担保付債務であります。
 4. 長期借入金及びリース債務(1年内返済予定のものを除く。)の連結決算日後5年間の返済予定金額は以下のとおりであります。

	1年超2年以内 (百万円)	2年超3年以内 (百万円)	3年超4年以内 (百万円)	4年超5年以内 (百万円)
長期借入金	8,682	12,271	15,253	14,075
リース債務	5	5	4	0

【資産除去債務明細表】

本明細表に記載すべき事項が連結財務諸表規則第15条の23に規定する注記事項として記載されているため、資産除去債務明細表の記載を省略しております。

(2) 【その他】

当連結会計年度における四半期情報等

(累計期間)	第1四半期	第2四半期	第3四半期	当連結会計年度
売上高(百万円)	55,911	111,462	169,617	228,590
税金等調整前四半期(当期) 純利益金額(百万円)	2,633	4,213	6,878	7,952
四半期(当期)純利益金額 (百万円)	1,518	2,365	3,800	4,112
1株当たり四半期(当期)純 利益金額(円)	54.95	86.55	139.54	152.33

(会計期間)	第1四半期	第2四半期	第3四半期	第4四半期
1株当たり四半期純利益金額 (円)	54.95	31.35	53.05	11.86

- (注) 平成27年2月1日付で1株につき2株の割合で株式分割を行っており、また平成27年8月20日開催の取締役会決議に基づき平成27年11月1日付で1株につき2株の割合で株式分割を行っております。当該株式分割については、当連結会計年度の期首に当該株式分割が行われたと仮定して1株当たり四半期(当期)純利益金額を算定しております。

2【財務諸表等】

(1)【財務諸表】

【貸借対照表】

(単位：百万円)

	前事業年度 (平成26年10月31日)	当事業年度 (平成27年10月31日)
資産の部		
流動資産		
現金及び預金	30,952	44,577
売掛金	1 10,548	1 11,566
商品及び製品	4,769	5,137
仕掛品	1	11
原材料及び貯蔵品	79	114
前渡金	868	643
前払費用	88	91
繰延税金資産	178	162
関係会社短期貸付金	1,878	1,707
従業員に対する短期貸付金	1	0
その他	1 1,089	1 2,194
貸倒引当金	4	5
流動資産合計	50,452	66,202
固定資産		
有形固定資産		
建物	1,856	1,947
構築物	245	207
機械及び装置	4,068	3,764
車両運搬具	19	18
工具、器具及び備品	167	247
土地	3,918	4,459
リース資産	0	2
建設仮勘定	1,093	2,162
有形固定資産合計	11,370	12,808
無形固定資産		
ソフトウェア	198	247
その他	86	136
無形固定資産合計	284	383
投資その他の資産		
投資有価証券	523	1,047
関係会社株式	2,656	4,214
関係会社社債	1,969	1,974
出資金	0	0
関係会社出資金	2,510	2,510
従業員に対する長期貸付金	15	15
関係会社長期貸付金	26,902	26,787
長期前払費用	3	4
繰延税金資産	668	1,018
投資不動産	180	83
その他	742	2,696
貸倒引当金	1,593	2,080
投資その他の資産合計	34,579	38,275
固定資産合計	46,235	51,467
資産合計	96,687	117,670

(単位：百万円)

	前事業年度 (平成26年10月31日)	当事業年度 (平成27年10月31日)
負債の部		
流動負債		
買掛金	1 14,828	1 16,217
短期借入金	4 1,334	4 5,240
リース債務	0	0
未払金	1 661	1 635
未払費用	112	125
未払法人税等	1,609	1,670
前受金	14	12
預り金	3	25
前受収益	3	8
賞与引当金	65	68
その他	344	407
流動負債合計	18,977	24,411
固定負債		
長期借入金	4 53,559	4 73,619
リース債務	-	2
退職給付引当金	134	153
預り保証金	4,341	4,519
資産除去債務	116	118
その他	164	212
固定負債合計	58,315	78,625
負債合計	77,293	103,036
純資産の部		
株主資本		
資本金	64	64
資本剰余金		
その他資本剰余金	8,216	7,472
資本剰余金合計	8,216	7,472
利益剰余金		
利益準備金	16	16
その他利益剰余金		
特別償却準備金	130	116
別途積立金	7	7
繰越利益剰余金	13,957	17,473
利益剰余金合計	14,111	17,612
自己株式	3,037	10,523
株主資本合計	19,354	14,625
評価・換算差額等		
その他有価証券評価差額金	16	204
評価・換算差額等合計	16	204
新株予約権	23	212
純資産合計	19,394	14,633
負債純資産合計	96,687	117,670

【損益計算書】

(単位：百万円)

	前事業年度 (自 平成25年11月1日 至 平成26年10月31日)	当事業年度 (自 平成26年11月1日 至 平成27年10月31日)
売上高	1 185,683	1 200,593
売上原価	1 174,789	1 189,096
売上総利益	10,894	11,496
販売費及び一般管理費	2 5,812	2 5,919
営業利益	5,082	5,577
営業外収益		
受取利息及び受取配当金	1 370	1 561
賃貸収入	1 63	1 72
為替差益	817	1,186
デリバティブ評価益	204	534
燃料販売収入	99	58
その他	1 112	1 164
営業外収益合計	1,668	2,577
営業外費用		
支払利息	483	603
賃貸収入原価	55	49
支払手数料	131	140
燃料販売原価	95	55
貸倒引当金繰入額	544	487
その他	6	19
営業外費用合計	1,316	1,355
経常利益	5,434	6,798
特別利益		
関係会社株式売却益	58	-
固定資産売却益	3 0	3 0
新株予約権戻入益	0	0
特別利益合計	58	0
特別損失		
固定資産除却損	4 53	4 4
減損損失	-	89
特別損失合計	53	93
税引前当期純利益	5,439	6,705
法人税、住民税及び事業税	2,253	2,855
法人税等調整額	259	215
法人税等合計	1,993	2,640
当期純利益	3,445	4,065

【株主資本等変動計算書】

前事業年度（自 平成25年11月1日 至 平成26年10月31日）

(単位：百万円)

	株主資本							利益剰余金 合計
	資本金	資本剰余金		利益準備金	利益剰余金			
		その他資本 剰余金	資本剰余金 合計		その他利益剰余金			
					特別償却準備 金	別途積立金	繰越利益剰 余金	
当期首残高	64	8,196	8,196	16	95	7	11,038	11,157
当期変動額								
特別償却準備金の繰入					61		61	-
特別償却準備金の取崩					28		28	-
税率変更に伴う特別償 却準備金の増加					2		2	-
剰余金の配当							491	491
当期純利益							3,445	3,445
自己株式の取得								-
自己株式の処分		19	19					-
自己株式の消却								-
株主資本以外の項目の 当期変動額（純額）								
当期変動額合計	-	19	19	-	35	-	2,918	2,953
当期末残高	64	8,216	8,216	16	130	7	13,957	14,111

	株主資本		評価・換算差額等		新株予約権	純資産合計
	自己株式	株主資本合計	その他有価証券 評価差額金	評価・換算差額 等合計		
当期首残高	3,078	16,338	25	25	28	16,341
当期変動額						
特別償却準備金の繰入		-				-
特別償却準備金の取崩		-				-
税率変更に伴う特別償 却準備金の増加		-				-
剰余金の配当		491				491
当期純利益		3,445				3,445
自己株式の取得		-				-
自己株式の処分	41	61				61
自己株式の消却		-				-
株主資本以外の項目の 当期変動額（純額）			42	42	5	37
当期変動額合計	41	3,015	42	42	5	3,052
当期末残高	3,037	19,354	16	16	23	19,394

当事業年度（自 平成26年11月1日 至 平成27年10月31日）

(単位：百万円)

	株主資本							利益剰余金 合計
	資本金	資本剰余金		利益準備金	利益剰余金			
		その他資本 剰余金	資本剰余金 合計		その他利益剰余金			
					特別償却準備 金	別途積立金	繰越利益剰 余金	
当期首残高	64	8,216	8,216	16	130	7	13,957	14,111
当期変動額								
特別償却準備金の繰入					18		18	-
特別償却準備金の取崩					34		34	-
税率変更に伴う特別償 却準備金の増加					1		1	-
剰余金の配当							563	563
当期純利益							4,065	4,065
自己株式の取得								-
自己株式の処分		11	11					-
自己株式の消却		732	732					-
株主資本以外の項目の 当期変動額（純額）								
当期変動額合計	-	743	743	-	14	-	3,515	3,501
当期末残高	64	7,472	7,472	16	116	7	17,473	17,612

	株主資本		評価・換算差額等		新株予約権	純資産合計
	自己株式	株主資本合計	その他有価証券 評価差額金	評価・換算差額 等合計		
当期首残高	3,037	19,354	16	16	23	19,394
当期変動額						
特別償却準備金の繰入		-				-
特別償却準備金の取崩		-				-
税率変更に伴う特別償 却準備金の増加		-				-
剰余金の配当		563				563
当期純利益		4,065				4,065
自己株式の取得	8,310	8,310				8,310
自己株式の処分	90	79				79
自己株式の消却	732	-				-
株主資本以外の項目の 当期変動額（純額）			221	221	189	31
当期変動額合計	7,486	4,729	221	221	189	4,760
当期末残高	10,523	14,625	204	204	212	14,633

【注記事項】

(重要な会計方針)

1. 有価証券の評価基準及び評価方法

(1) 子会社株式及び関連会社株式

移動平均法による原価法を採用しております。

(2) その他有価証券

時価のあるもの

決算日の市場価格等に基づく時価法を採用しております。なお、評価差額は、全部純資産直入法により処理し、売却原価は移動平均法により算定しております。

時価のないもの

移動平均法による原価法を採用しております。

2. デリバティブの評価基準及び評価方法

時価法によっております。

3. たな卸資産の評価基準及び評価方法

(1) 商品

個別法による原価法(貸借対照表価額は収益性の低下に基づく簿価切下げの方法)によっております。

(2) 直営店舗の商品

売価還元法による原価法(貸借対照表価額は収益性の低下に基づく簿価切下げの方法)によっております。

(3) 製品、仕掛品、原材料

総平均法による原価法(貸借対照表価額については収益性の低下に基づく簿価切り下げの方法)によっております。

(4) 貯蔵品

最終仕入原価法によっております。

4. 固定資産の減価償却の方法

(1) 有形固定資産(リース資産を除く)

定率法によっております。

ただし、平成10年4月1日以降に取得した建物(附属設備を除く)については定額法によっております。

なお、主な耐用年数は次のとおりであります。

建物 3年～39年

機械及び装置 2年～17年

器具及び備品 3年～20年

(2) 無形固定資産(リース資産を除く)

定額法によっております。

なお、ソフトウェア(自社利用)については、社内における見込利用可能期間(5年)による定額法によっております。

(3) リース資産

リース期間を耐用年数とし、残存価額を零とする定額法によっております。

5. 引当金の計上基準

(1) 貸倒引当金

債権の貸倒れによる損失に備えるため、一般債権については貸倒実績率により、貸倒懸念債権等特定の債権については個別に回収可能性を勘案し回収不能見込額を計上しております。

(2) 賞与引当金

従業員に対する賞与の支給に備えるため、支給見込額のうち当事業年度の負担額を計上しております。

(3) 退職給付引当金

退職給付引当金及び退職給付費用の計算に、退職給付に係る期末自己都合要支給額を退職給付債務とする方法を用いた簡便法を適用しております。

6.ヘッジ会計の方法

イ ヘッジ会計の方法

金利スワップ取引については特例処理の要件を満たしているため、特例処理を採用しております。

ロ ヘッジ手段とヘッジ対象

借入金支払利息を対象に金利スワップ取引によりヘッジを行っております。

ハ ヘッジ方針

借入金の金利変動リスクを回避する目的で金利スワップ取引を行っております。

ニ ヘッジの有効性評価の方法

特例処理の要件を満たしているため、有効性の評価を省略しております。

7.その他財務諸表作成のための基本となる重要な事項

消費税等の会計処理

税抜方式によっております。

(会計方針の変更)

該当事項はありません。

(表示方法の変更)

該当事項はありません。

(貸借対照表関係)

1 関係会社に対する金銭債権及び金銭債務(区分表示したものを除く)

	前事業年度 (平成26年10月31日)	当事業年度 (平成27年10月31日)
短期金銭債権	615百万円	1,634百万円
短期金銭債務	1,808	2,048

2 保証債務

下記の関係会社の信用状開設に対し、保証を行っております。

	前事業年度 (平成26年10月31日)	当事業年度 (平成27年10月31日)
(有)神戸物産フーズ	78百万円	78百万円
合計	78	78

下記の関係会社について、取引先からの仕入債務に対し連帯保証を行っております。

保証先	前事業年度 (平成26年10月31日)	当事業年度 (平成27年10月31日)
(株)神戸物産エコグリーン北海道	9百万円	10百万円
(株)ベストリンテージ	14	19
豊田乳業(株)	36	34

3 当社は、運転資金及び設備投資資金等の効率的な調達を行うため取引銀行10行(前事業年度13行)と当座貸越契約、貸出コミットメント契約及びタームローン契約を締結しております。これらの契約に基づく借入未実行残高は次のとおりであります。

	前事業年度 (平成26年10月31日)	当事業年度 (平成27年10月31日)
当座貸越極度額、貸出コミットメント及びタームローン契約の総額	23,036百万円	21,086百万円
借入実行残高	1,236	786
差引額	21,800	20,300

4 財務制限条項

前事業年度(平成26年10月31日)

当社が、金融機関と締結している金銭消費貸借契約(シンジケートローン等)の一部に、以下の財務制限条項が付されております。

(短期借入金のうち680百万円、長期借入金のうち2,562百万円)

- (1) 各年度決算期の末日における当社の貸借対照表において、純資産の部の金額を、当該決算期の直前の決算期の末日または契約で基準と定める決算期の末日(*1)における当社の単体の貸借対照表における純資産の部の金額のいずれか大きいほうの75%の金額以上に維持すること。
- (2) 各年度決算期の末日における当社の連結貸借対照表において、純資産の部の金額を、当該決算期の直前の決算期の末日または契約で基準と定める決算期の末日(*1)における当社の連結の貸借対照表における純資産の部の金額のいずれか大きいほうの75%の金額以上に維持すること。
- (3) 各年度決算期の末日における当社の単体の損益計算書上において、2期連続して経常損失を計上しないこと。
- (4) 各年度決算期の末日における当社の連結の損益計算書上において、2期連続して経常損失を計上しないこと。

(*1) 平成26年10月末現在における、当該決算期の直前期の末日または契約で基準と定める決算期の末日に該当する決算期は、平成25年10月期であります。

当事業年度（平成27年10月31日）

当社が、金融機関と締結している金銭消費貸借契約（シンジケートローン等）の一部に、以下の財務制限条項が付されております。

（短期借入金のうち680百万円、長期借入金のうち14,682百万円）

- （1）各年度決算期の末日における当社の貸借対照表において、純資産の部の金額を、当該決算期の直前の決算期の末日または契約で基準と定める決算期の末日（*1）における当社の単体の貸借対照表における純資産の部の金額のいずれか大きいほうの75%の金額以上に維持すること。
 - （2）各年度決算期の末日における当社の連結貸借対照表において、純資産の部の金額を、当該決算期の直前の決算期の末日または契約で基準と定める決算期の末日（*1）における当社の連結の貸借対照表における純資産の部の金額のいずれか大きいほうの75%の金額以上に維持すること。
 - （3）各年度決算期の末日における当社の単体の損益計算書上において、2期連続して経常損失を計上しないこと。
 - （4）各年度決算期の末日における当社の連結の損益計算書上において、2期連続して経常損失を計上しないこと。
 - （5）各年度決算期の末日における当社の連結の貸借対照表における有利子負債の金額から当該貸借対照表における「現金及び預金」の合計金額を控除した金額を、当該決算期に係る当社の連結の損益計算書における「営業損益」及び「減価償却費」の合計金額で除した数値が、2期連続して6.5以上とならないようにすること。
- （*1）平成27年10月末現在における、当該決算期の直前期の末日または契約で基準と定める決算期の末日に該当する決算期は、平成26年10月期であります。

(損益計算書関係)

1 関係会社との取引高

	前事業年度 (自 平成25年11月1日 至 平成26年10月31日)	当事業年度 (自 平成26年11月1日 至 平成27年10月31日)
営業取引による取引高		
売上高	8,171百万円	9,493百万円
仕入高	20,082	22,082
その他の営業取引高	38	44
営業取引以外の取引による取引高	397	643

2 販売費に属する費用のおおよその割合は前事業年度45%、当事業年度41%、一般管理費に属する費用のおおよその割合は前事業年度55%、当事業年度59%であります。
販売費及び一般管理費の内訳は、次のとおりであります。

	前事業年度 (自 平成25年11月1日 至 平成26年10月31日)	当事業年度 (自 平成26年11月1日 至 平成27年10月31日)
運賃	2,275百万円	2,353百万円
販売促進費	324	86
賃金給料及び諸手当	1,260	1,365
退職給付費用	28	27
賞与引当金繰入額	65	68
減価償却費	327	310
貸倒引当金繰入額	2	0

3 固定資産売却益の内訳は次のとおりであります。

	前事業年度 (自 平成25年11月1日 至 平成26年10月31日)	当事業年度 (自 平成26年11月1日 至 平成27年10月31日)
土地	0百万円	車両運搬具 0百万円

4 固定資産除却損の内訳は次のとおりであります。

	前事業年度 (自 平成25年11月1日 至 平成26年10月31日)	当事業年度 (自 平成26年11月1日 至 平成27年10月31日)
建物	46百万円	建物 1百万円
工具、器具及び備品	5	機械及び装置 0
長期前払費用	1	工具、器具及び備品 2
計	53	計 4

(有価証券関係)

子会社株式及び関連会社株式

前事業年度(平成26年10月31日)

区分	貸借対照表計上額 (百万円)	時価(百万円)	差額(百万円)
子会社株式	1,929	3,397	1,468

当事業年度(平成27年10月31日)

区分	貸借対照表計上額 (百万円)	時価(百万円)	差額(百万円)
子会社株式	1,929	3,342	1,412

(注)時価を把握することが極めて困難と認められる子会社株式の貸借対照表計上額

(単位:百万円)

区分	前事業年度 (平成26年10月31日)	当事業年度 (平成27年10月31日)
子会社株式	726	2,304

これらについては、市場価格がなく、時価を把握することが極めて困難と認められることから、上表の「子会社株式」には含めておりません。

(税効果会計関係)

1. 繰延税金資産及び繰延税金負債の発生の主な原因別の内訳

	前事業年度 (平成26年10月31日)	当事業年度 (平成27年10月31日)
繰延税金資産		
未払事業税	147百万円	131百万円
賞与引当金	23	23
たな卸資産評価損	1	1
一括償却資産	12	5
減価償却超過額	10	10
事業撤退損	195	188
貸倒引当金繰入額	457	614
退職給付引当金	48	53
減損損失	23	53
資産除去債務	43	41
その他	30	208
繰延税金資産合計	993	1,333
繰延税金負債		
特別償却準備金	75	63
資産除去債務に対応する除去費用	37	32
その他	33	56
繰延税金負債合計	146	151
繰延税金資産の純額	847	1,181

2. 法定実効税率と税効果会計適用後の法人税等の負担率との間に重要な差異があるときの、当該差異の原因となった主要な項目別の内訳

	前事業年度 (平成26年10月31日)	当事業年度 (平成27年10月31日)
法定実効税率	39.3%	37.0%
(調整)		
住民税均等割等	0.2	0.0
税額控除	4.2	0.1
税率変更による期末繰延税金資産の減額修正	0.4	0.8
株式報酬費用	-	1.1
過年度法人税等	-	2.2
その他	1.0	1.6
税効果会計適用後の法人税等の負担率	36.7	39.4

3. 法人税等の税率の変更による繰延税金資産及び繰延税金負債の金額の修正

「所得税法等の一部を改正する法律」(平成27年法律第9号)及び「地方税等の一部を改正する法律」(平成27年法律第2号)が平成27年3月31日に公布されたことに伴い、当事業年度の繰延税金資産及び繰延税金負債の計算に使用する法定実効税率は、平成27年11月1日以後に開始する事業年度に解消が見込まれる一時差異については、従来の36.53%から35.21%となりました。

この税率変更による影響額は、軽微であります。

(重要な後発事象)

該当事項はありません。

【附属明細表】

【有形固定資産等明細表】

(単位：百万円)

区分	資産の種類	当期首残高	当期増加額	当期減少額	当期償却額	当期末残高	減価償却 累計額
有形固定資産	建物	3,045	247	14	155	3,278	1,331
	構築物	403	1	-	39	405	198
	機械及び装置	4,706	237	2	541	4,940	1,176
	車両運搬具	67	10	-	11	77	59
	工具、器具及び備品	1,067	226	133	142	1,160	913
	土地	3,918	541	-	-	4,459	-
	リース資産	6	3	-	-	9	6
	建設仮勘定	1,093	1,381	313	-	2,162	-
	計	14,308	2,648	463	890	16,494	3,685
無形固定資産	ソフトウェア	802	135	-	86	937	690
	その他	86	89	39	-	136	-
	計	888	224	39	86	1,073	690

(注) 1. 当期増加額のうち主なものは次のとおりであります。

建設仮勘定

大分県玖珠郡 温浴施設設備 721百万円

大阪府富田林市 太陽光発電設備 176百万円

土地

大阪府泉南郡 太陽光発電用地 214百万円

2. 当期首残高及び当期末残高については、取得価額により記載しております。

【引当金明細表】

(単位：百万円)

科目	当期首残高	当期増加額	当期減少額	当期末残高
貸倒引当金	1,597	2,085	1,597	2,085
賞与引当金	65	68	65	68

(2) 【主な資産及び負債の内容】

連結財務諸表を作成しているため、記載を省略しております。

(3) 【その他】

該当事項はありません。

第6【提出会社の株式事務の概要】

事業年度	11月1日から10月31日まで
定時株主総会	1月中
基準日	10月31日
剰余金の配当の基準日	4月30日 10月31日
1単元の株式数	100株
単元未満株式の買取り	
取扱場所	(特別口座) 大阪市中央区北浜四丁目5番33号 三井住友信託銀行株式会社 証券代行部
株主名簿管理人	(特別口座) 東京都千代田区丸の内一丁目4番1号 三井住友信託銀行株式会社
取次所	
買取手数料	株式の売買の委託に係る手数料相当額として別途定める金額
公告掲載方法	電子公告とする。但し、事故その他やむを得ない事由によって電子公告による公告をすることができない場合は、日本経済新聞に掲載して行う。 (公告掲載URL http://www.kobebussan.co.jp/)
株主に対する特典	毎年10月末現在において、100株以上を所有の株主を対象に、当社商品を贈呈する。

第7【提出会社の参考情報】

1【提出会社の親会社等の情報】

当社は、親会社等はありません。

2【その他の参考情報】

当事業年度の開始日から有価証券報告書提出日までの間に、次の書類を提出しております。

(1) 有価証券報告書及びその添付書類並びに確認書

事業年度(第29期)(自平成25年11月1日 至平成26年10月31日)平成27年1月29日近畿財務局長に提出。

(2) 内部統制報告書及びその添付書類

平成27年1月29日近畿財務局長に提出。

(3) 四半期報告書及び確認書

(第30期第1四半期)(自平成26年11月1日 至平成27年1月31日)平成27年3月16日近畿財務局長に提出。

(第30期第2四半期)(自平成27年2月1日 至平成27年4月30日)平成27年6月12日近畿財務局長に提出。

(第30期第3四半期)(自平成27年5月1日 至平成27年7月31日)平成27年9月14日近畿財務局長に提出。

(4) 自己株券買付状況報告書

報告期間(自平成27年1月1日 至平成27年1月31日)平成27年2月9日近畿財務局長に提出。

報告期間(自平成27年7月22日 至平成27年7月31日)平成27年8月14日近畿財務局長に提出。

報告期間(自平成27年8月1日 至平成27年8月31日)平成27年9月14日近畿財務局長に提出。

報告期間(自平成27年9月1日 至平成27年9月30日)平成27年10月14日近畿財務局長に提出。

報告期間(自平成27年10月1日 至平成27年10月31日)平成27年11月12日近畿財務局長に提出。

(5) 臨時報告書

平成27年1月29日近畿財務局長に提出

金融商品取引法第24条の5第4項及び企業内容等の開示に関する内閣府令第19条第2項第9号の2(株主総会における議決権行使の結果)の規定に基づく臨時報告書であります。

平成27年3月10日近畿財務局長に提出

金融商品取引法第24条の5第4項及び企業内容等の開示に関する内閣府令第19条第2項第3号(特定子会社の異動)の規定に基づく臨時報告書であります。

平成27年4月20日近畿財務局長に提出

金融商品取引法第24条の5第4項及び企業内容等の開示に関する内閣府令第19条第2項第3号(特定子会社の異動)の規定に基づく臨時報告書であります。

平成27年6月5日近畿財務局長に提出

金融商品取引法第24条の5第4項及び企業内容等の開示に関する内閣府令第19条第2項第3号(特定子会社の異動)の規定に基づく臨時報告書であります。

平成27年6月11日近畿財務局長に提出

金融商品取引法第24条の5第4項及び企業内容等の開示に関する内閣府令第19条第2項第3号(特定子会社の異動)の規定に基づく臨時報告書であります。

第二部【提出会社の保証会社等の情報】

該当事項はありません。

独立監査人の監査報告書及び内部統制監査報告書

平成28年 1月28日

株式会社神戸物産

取締役会 御中

有限責任監査法人トーマツ

指定有限責任社員
業務執行社員 公認会計士 木村 文彦 印

指定有限責任社員
業務執行社員 公認会計士 中山 聡 印

< 財務諸表監査 >

当監査法人は、金融商品取引法第193条の2第1項の規定に基づく監査証明を行うため、「経理の状況」に掲げられている株式会社神戸物産の平成26年11月1日から平成27年10月31日までの連結会計年度の連結財務諸表、すなわち、連結貸借対照表、連結損益計算書、連結包括利益計算書、連結株主資本等変動計算書、連結キャッシュ・フロー計算書、連結財務諸表作成のための基本となる重要な事項、その他の注記及び連結附属明細表について監査を行った。

連結財務諸表に対する経営者の責任

経営者の責任は、我が国において一般に公正妥当と認められる企業会計の基準に準拠して連結財務諸表を作成し適正に表示することにある。これには、不正又は誤謬による重要な虚偽表示のない連結財務諸表を作成し適正に表示するために経営者が必要と判断した内部統制を整備及び運用することが含まれる。

監査人の責任

当監査法人の責任は、当監査法人が実施した監査に基づいて、独立の立場から連結財務諸表に対する意見を表明することにある。当監査法人は、我が国において一般に公正妥当と認められる監査の基準に準拠して監査を行った。監査の基準は、当監査法人に連結財務諸表に重要な虚偽表示がないかどうかについて合理的な保証を得るために、監査計画を策定し、これに基づき監査を実施することを求めている。

監査においては、連結財務諸表の金額及び開示について監査証拠を入手するための手続が実施される。監査手続は、当監査法人の判断により、不正又は誤謬による連結財務諸表の重要な虚偽表示のリスクの評価に基づいて選択及び適用される。財務諸表監査の目的は、内部統制の有効性について意見表明するためのものではないが、当監査法人は、リスク評価の実施に際して、状況に応じた適切な監査手続を立案するために、連結財務諸表の作成と適正な表示に関連する内部統制を検討する。また、監査には、経営者が採用した会計方針及びその適用方法並びに経営者によって行われた見積りの評価も含め全体としての連結財務諸表の表示を検討することが含まれる。

当監査法人は、意見表明の基礎となる十分かつ適切な監査証拠を入手したと判断している。

監査意見

当監査法人は、上記の連結財務諸表が、我が国において一般に公正妥当と認められる企業会計の基準に準拠して、株式会社神戸物産及び連結子会社の平成27年10月31日現在の財政状態並びに同日をもって終了する連結会計年度の経営成績及びキャッシュ・フローの状況をすべての重要な点において適正に表示しているものと認める。

< 内部統制監査 >

当監査法人は、金融商品取引法第193条の2第2項の規定に基づく監査証明を行うため、株式会社神戸物産の平成27年10月31日現在の内部統制報告書について監査を行った。

内部統制報告書に対する経営者の責任

経営者の責任は、財務報告に係る内部統制を整備及び運用し、我が国において一般に公正妥当と認められる財務報告に係る内部統制の評価の基準に準拠して内部統制報告書を作成し適正に表示することにある。

なお、財務報告に係る内部統制により財務報告の虚偽の記載を完全には防止又は発見することができない可能性がある。

監査人の責任

当監査法人の責任は、当監査法人が実施した内部統制監査に基づいて、独立の立場から内部統制報告書に対する意見を表明することにある。当監査法人は、我が国において一般に公正妥当と認められる財務報告に係る内部統制の監査の基準に準拠して内部統制監査を行った。財務報告に係る内部統制の監査の基準は、当監査法人に内部統制報告書に重要な虚偽表示がないかどうかについて合理的な保証を得るために、監査計画を策定し、これに基づき内部統制監査を実施することを求めている。

内部統制監査においては、内部統制報告書における財務報告に係る内部統制の評価結果について監査証拠を入手するための手続が実施される。内部統制監査の監査手続は、当監査法人の判断により、財務報告の信頼性に及ぼす影響の重要性に基づいて選択及び適用される。また、内部統制監査には、財務報告に係る内部統制の評価範囲、評価手続及び評価結果について経営者が行った記載を含め、全体としての内部統制報告書の表示を検討することが含まれる。

当監査法人は、意見表明の基礎となる十分かつ適切な監査証拠を入手したと判断している。

監査意見

当監査法人は、株式会社神戸物産が平成27年10月31日現在の財務報告に係る内部統制は有効であると表示した上記の内部統制報告書が、我が国において一般に公正妥当と認められる財務報告に係る内部統制の評価の基準に準拠して、財務報告に係る内部統制の評価結果について、すべての重要な点において適正に表示しているものと認める。

利害関係

会社と当監査法人又は業務執行社員との間には、公認会計士法の規定により記載すべき利害関係はない。

以 上

(注) 1. 上記は監査報告書の原本に記載された事項を電子化したものであり、その原本は当社(有価証券報告書提出会社)が連結財務諸表に添付する形で別途保管しております。

2. X B R L データは監査の対象には含まれていません。

独立監査人の監査報告書

平成28年 1月28日

株式会社神戸物産

取締役会 御中

有限責任監査法人トーマツ

指定有限責任社員
業務執行社員 公認会計士 木村 文彦 印

指定有限責任社員
業務執行社員 公認会計士 中山 聡 印

当監査法人は、金融商品取引法第193条の2第1項の規定に基づく監査証明を行うため、「経理の状況」に掲げられている株式会社神戸物産の平成26年11月1日から平成27年10月31日までの第30期事業年度の財務諸表、すなわち、貸借対照表、損益計算書、株主資本等変動計算書、重要な会計方針、その他の注記及び附属明細表について監査を行った。

財務諸表に対する経営者の責任

経営者の責任は、我が国において一般に公正妥当と認められる企業会計の基準に準拠して財務諸表を作成し適正に表示することにある。これには、不正又は誤謬による重要な虚偽表示のない財務諸表を作成し適正に表示するために経営者が必要と判断した内部統制を整備及び運用することが含まれる。

監査人の責任

当監査法人の責任は、当監査法人が実施した監査に基づいて、独立の立場から財務諸表に対する意見を表明することにある。当監査法人は、我が国において一般に公正妥当と認められる監査の基準に準拠して監査を行った。監査の基準は、当監査法人に財務諸表に重要な虚偽表示がないかどうかについて合理的な保証を得るために、監査計画を策定し、これに基づき監査を実施することを求めている。

監査においては、財務諸表の金額及び開示について監査証拠を入手するための手続が実施される。監査手続は、当監査法人の判断により、不正又は誤謬による財務諸表の重要な虚偽表示のリスクの評価に基づいて選択及び適用される。財務諸表監査の目的は、内部統制の有効性について意見表明するためのものではないが、当監査法人は、リスク評価の実施に際して、状況に応じた適切な監査手続を立案するために、財務諸表の作成と適正な表示に関連する内部統制を検討する。また、監査には、経営者が採用した会計方針及びその適用方法並びに経営者によって行われた見積りの評価も含め全体としての財務諸表の表示を検討することが含まれる。

当監査法人は、意見表明の基礎となる十分かつ適切な監査証拠を入手したと判断している。

監査意見

当監査法人は、上記の財務諸表が、我が国において一般に公正妥当と認められる企業会計の基準に準拠して、株式会社神戸物産の平成27年10月31日現在の財政状態及び同日をもって終了する事業年度の経営成績をすべての重要な点において適正に表示しているものと認める。

利害関係

会社と当監査法人又は業務執行社員との間には、公認会計士法の規定により記載すべき利害関係はない。

以上

(注) 1. 上記は監査報告書の原本に記載された事項を電子化したものであり、その原本は当社(有価証券報告書提出会社)が財務諸表に添付する形で別途保管しております。

2. XBR Lデータは監査の対象には含まれていません。